



# BOLETIM DE AVISOS METEOROLÓGICOS E ALERTAS

## ESTADO DO ESPÍRITO SANTO

07 de janeiro de 2022

Número: 20220107.0 – Atualizado às 12:49 (horário de Brasília)

A Coordenadoria Estadual de Proteção e Defesa Civil, órgão coordenador do Sistema Estadual de Monitoramento e Alerta de Desastres, conforme decreto 4488-R de 09 de agosto 2019, registra:

### 1. SITUAÇÃO

**Chuvvas intensas estão previstas para este fim de semana.**

### 2. TEMPO SEVERO PREVISTO



(detalhes no item 4)

[>> Acesse as definições](#)

### 3. RECOMENDAÇÕES

As recomendações para lidar com os fenômenos adversos e seus possíveis efeitos podem ser acessadas na página da [Cepdec](#).

### 4. ANÁLISE SINÓTICA, PREVISÃO DE TEMPO, AVISOS E ALERTAS

A quinta-feira (06) registrou de 2 a 10 mm, em média, na maior parte do estado, com exceção do extremo-nordeste e extremo-sudeste capixaba. Alguns pontos da região central e do sudoeste do Espírito Santo acumularam de 10 a 30 mm.

Até o fechamento desta edição de sexta-feira (07), dados de satélite mostravam muita nebulosidade sobre a maior parte do estado (Figura 1), sendo que o Radar de Santa Teresa estimava chuva em alguns trechos e pancadas de chuva em outros. Com exceção de poucos trechos, o acumulado diário de chuva (até as 12h do horário de Brasília) já estava na casa dos 10 a 35 mm em praticamente todas as regiões.

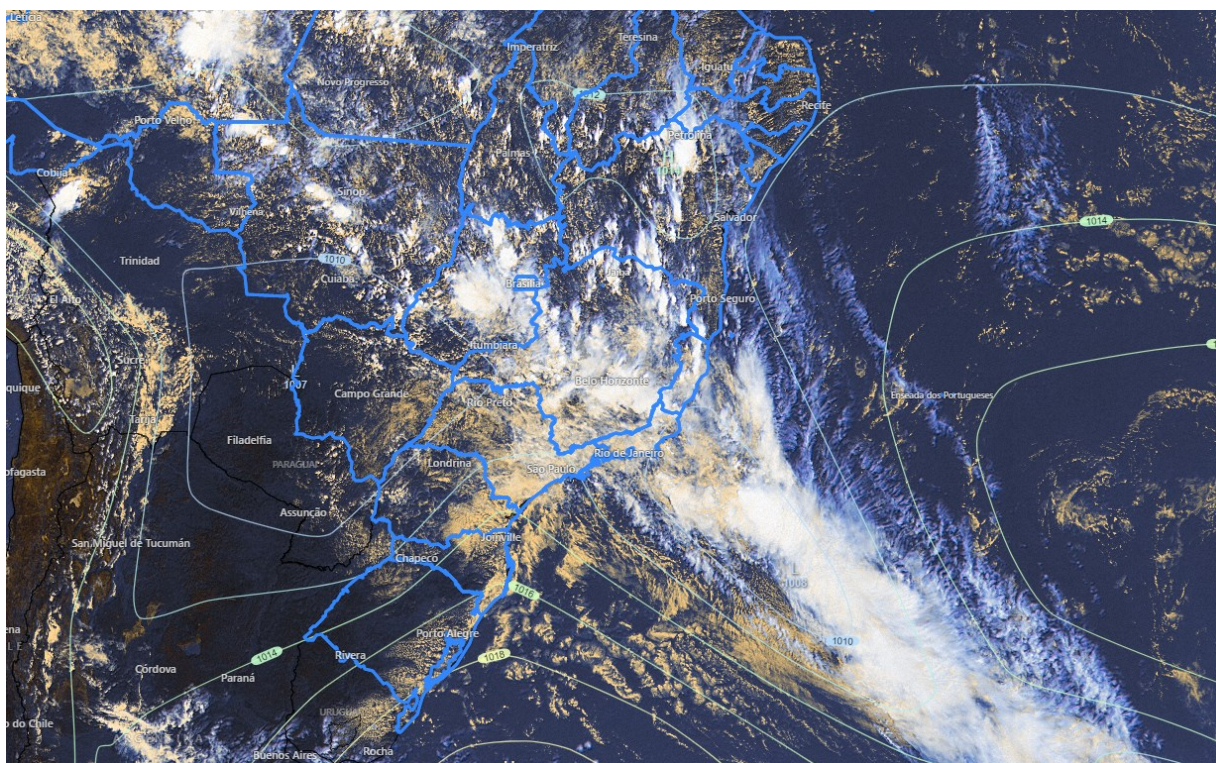
>> Encontre as definições de alguns termos técnicos, utilizados neste item, em [1](#), [2](#), [3](#) e [4](#)

#### **Sexta-feira (07/01/2022)**

A Zona de Convergência do Atlântico Sul (ZCAS) persiste sobre o estado, durante esta sexta-feira (07). São esperadas **chuvas e pancadas de chuva moderadas a localmente fortes**, não se descartando alguma trovoadas em praticamente todas as regiões, especialmente nas áreas avermelhadas da Figura 2a, **onde os acumulados podem ser expressivos em alguns pontos**. Os avisos meteorológicos continuam em vigor (Figuras 4a-b).

**Figura 1** – Imagem do satélite GOES-16 às 15:00UTC (canal visível) e isóbaras às 16 UTC de 07/01/2022.

- L – Sistema de Baixa Pressão
- H – Sistema de Alta Pressão



Fontes: Windy; ECMWF; NOAA.

### **Sábado (08/01/2022)**

A ZCAS continua ativa sobre o Espírito Santo, no decorrer do sábado (08). O calor diminui bastante na metade sul do estado. **São esperadas chuvas e pancadas de chuva moderadas a fortes em trechos de todas as regiões**, não se descartando alguma trovoada (Figura 2b). **Os acumulados podem ser significativos em alguns pontos do estado, com destaque para o trecho centro-sudoeste** (Figuras 2b e 4).

### **Tendências para domingo e segunda-feira (09 e 10/01/2022)**

No domingo (09), o tempo também deve ser influenciado pela ZCAS. **São esperadas chuvas e pancadas de chuva moderadas a fortes em trechos de todas as regiões**, não se descartando alguma trovoada (Figura 2c). **Os acumulados ainda podem ser significativos em pontos isolados do estado.**

A ZCAS tende a deslocar seu eixo para o Rio de Janeiro, durante a segunda-feira (10), mas ainda provoca pancadas de chuva em vários trechos do Espírito Santo, no decorrer do dia. Só não há expectativa de chuva para o extremo-nordeste do estado. As aberturas de sol tendem a ser mais frequentes (exceto Região Sul), neste dia. A temperatura volta a subir.

A condição de tempo detalhada pode ser acessada na [página da CM/Incaper](#).



## Previsão probabilística de chuva

Sexta-feira (07) – Figura 2a: probabilidade de 70-80% para acumulados de 30 a 50 mm em trechos da área alaranjada (**30-40% para acumulados esparsos de 50 a 70 mm**). **Probabilidade de 65-75% para acumulados de 40 a 60 mm na região avermelhada (45% para acumulados isolados de 60 a 90 mm)**.

Sábado (08) – Figura 2b: probabilidade de **70-80% para acumulados de 40 a 60 mm em vários trechos do estado (40-50% para acumulados isolados de 60 a 90 mm)**. **Probabilidade de 70% para acumulados de 70 a 100 mm em trechos do centro-sudoeste do estado (35% para acumulados isolados de 100 a 120 mm)**.

Domingo (09) – Figura 2c: probabilidade de 60-70% para acumulados de 30 a 50 mm em vários trechos do estado (**30% para acumulados isolados de 50 a 70 mm**).

Segunda-feira (10) – Figura 2d: probabilidade de 70% para acumulados de 2 a 10 mm no extremo-sudeste e parte do setor nordeste (áreas esverdeadas). Probabilidade de 70-80% para acumulados de 10 a 20 mm na maior parte do estado (40% para acumulados isolados de 20 a 40 mm). Há somente 20% de probabilidade para acumulados de 1-3 mm no extremo-nordeste.



Figura 2 – Previsão quantitativa (mm/dia) e probabilística (%) de chuva para 07(a), 08(b), 09(c) e 10/01/2022(d).

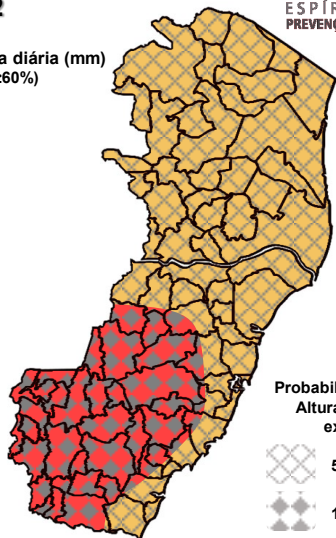
**Previsão Probabilística e Quantitativa de Chuva**

Válida para:  
**07/01/2022**



Altura de chuva diária (mm)  
(Probabilidade  $\geq 60\%$ )

- >70
- 50 a 70
- 30 a 50
- 10 a 30
- 2 a 10
- 0 a 2



Probabilidade (%)\* da  
Altura de Chuva  
exceder:

- 50 mm (45/55%)
- 100 mm (30%)

\*Probabilidades inferiores a 30% para valores >50 ou >100 não são apresentadas no mapa.

Modelos meteorológicos utilizados: GFS, CMC, ICON, ECMWF, UKMO, ACCESS, CMA, ARPEGE, GDAPS, GEFS, GEPS, WRF, COSMO, entre outros.

(a)

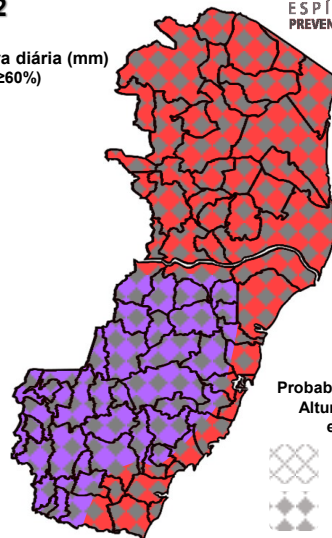
**Previsão Probabilística e Quantitativa de Chuva**

Válida para:  
**08/01/2022**



Altura de chuva diária (mm)  
(Probabilidade  $\geq 60\%$ )

- >70
- 50 a 70
- 30 a 50
- 10 a 30
- 2 a 10
- 0 a 2



Probabilidade (%)\* da  
Altura de Chuva  
exceder:

- 50 mm (>70%)
- 100 mm (30/40%)

\*Probabilidades inferiores a 30% para valores >50 ou >100 não são apresentadas no mapa.

Modelos meteorológicos utilizados: GFS, CMC, ICON, ECMWF, UKMO, ACCESS, CMA, ARPEGE, GDAPS, GEFS, GEPS, WRF, COSMO, entre outros.

(b)

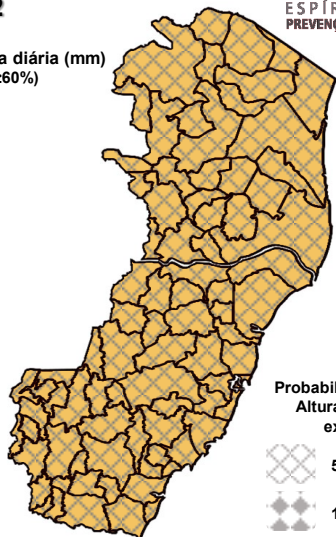
**Previsão Probabilística e Quantitativa de Chuva**

Válida para:  
**09/01/2022**



Altura de chuva diária (mm)  
(Probabilidade  $\geq 60\%$ )

- >70
- 50 a 70
- 30 a 50
- 10 a 30
- 2 a 10
- 0 a 2



Probabilidade (%)\* da  
Altura de Chuva  
exceder:

- 50 mm (35%)
- 100 mm (10%)

\*Probabilidades inferiores a 30% para valores >50 ou >100 não são apresentadas no mapa.

Modelos meteorológicos utilizados: GFS, CMC, ICON, ECMWF, UKMO, ACCESS, CMA, ARPEGE, GDAPS, GEFS, GEPS, WRF, COSMO, entre outros.

(c)

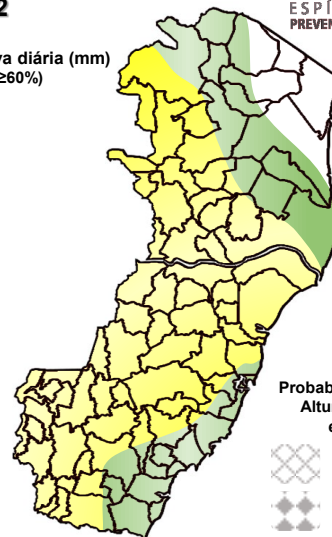
**Previsão Probabilística e Quantitativa de Chuva**

Válida para:  
**10/01/2022**



Altura de chuva diária (mm)  
(Probabilidade  $\geq 60\%$ )

- >70
- 50 a 70
- 30 a 50
- 10 a 30
- 2 a 10
- 0 a 2



Probabilidade (%)\* da  
Altura de Chuva  
exceder:

- 50 mm (10%)
- 100 mm (<5%)

\*Probabilidades inferiores a 30% para valores >50 ou >100 não são apresentadas no mapa.

Modelos meteorológicos utilizados: GFS, CMC, ICON, ECMWF, UKMO, ACCESS, CMA, ARPEGE, GDAPS, GEFS, GEPS, WRF, COSMO, entre outros.

(d)

[>> Explicação dos mapas](#)

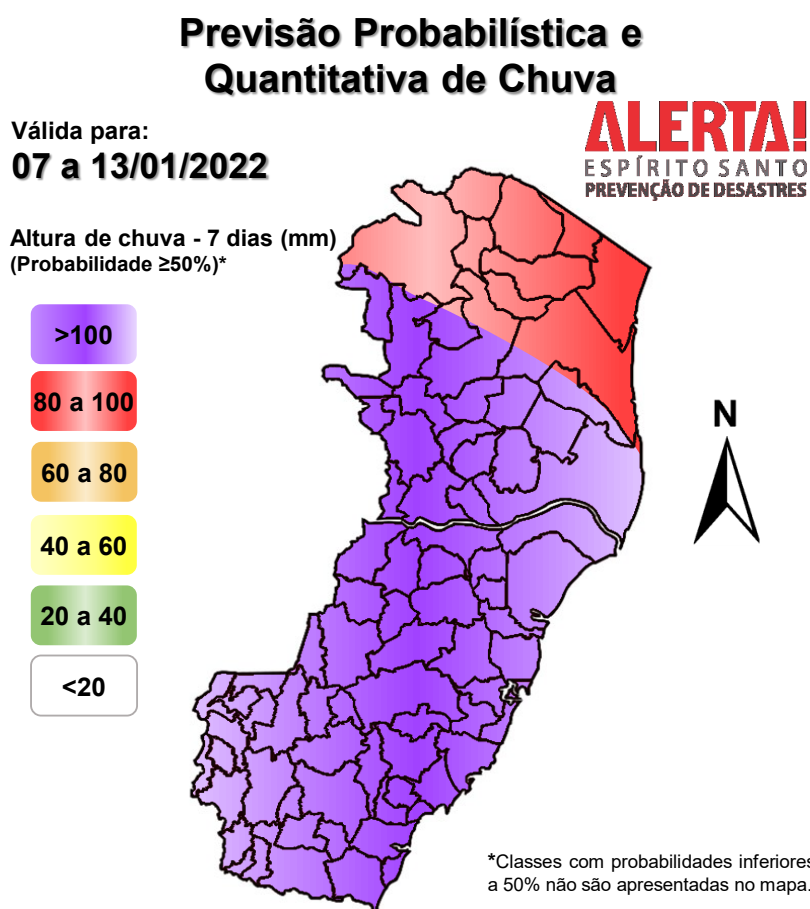


## Acumulado de chuva previsto para o período de 07 a 13/01/2022

A previsão quantitativa/probabilística de chuva para os próximos 7 dias sugere um acumulado médio de 90 a 120 mm em diversos trechos do estado, podendo ser superior a isto em alguns pontos (Figura 3).

Como a previsão de chuvas expressivas para a esta pênitida de janeiro está se mantendo, recomendamos o acompanhamento das atualizações deste boletim.

**Figura 3** – Previsão quantitativa (mm) de chuva acumulada para o período de 07 a 13/01/2022.



Modelos meteorológicos utilizados: GFS, CMC, ICON, ECMWF, ACCESS, CMA, GDAPS, GEFS (ensemble), GEPS (Ensemble), WRF e COSMO.

[>> Entenda este mapa](#)



Figura 4 – Avisos meteorológicos vigentes, de acordo com a previsão do Sistema Alerta!.

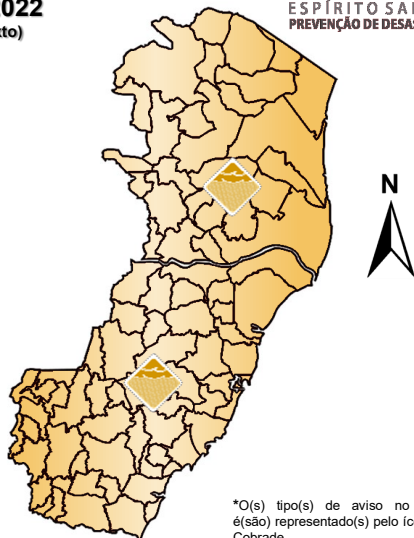
### Avisos Meteorológicos

Válidos para:  
**07-08/01/2022**  
(detalhes no texto)

**ALERTA!**  
ESPÍRITO SANTO  
PREVENÇÃO DE DESASTRES

Legenda\*:

- Grande Perigo
- Perigo
- Perigo Potencial
- Sem aviso



\*O(s) tipo(s) de aviso no mapa é(são) representado(s) pelo ícone da Cobrade.

Modelos meteorológicos utilizados: GFS, CMC, ICON, ECMWF, UKMO, ACCESS, CMA, ARPEGE, GDAPS, GEFS, GEPS, WRF, COSMO, entre outros.

(a)

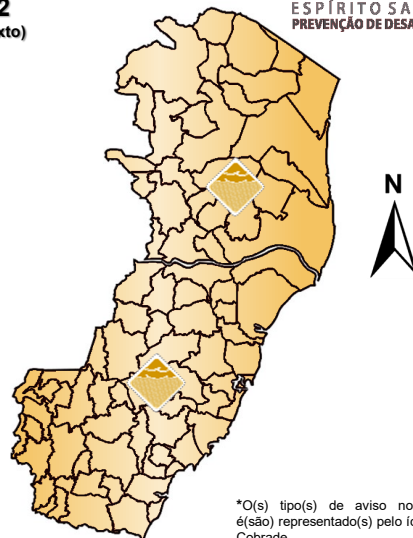
### Avisos Meteorológicos

Válidos para:  
**09/01/2022**  
(detalhes no texto)

**ALERTA!**  
ESPÍRITO SANTO  
PREVENÇÃO DE DESASTRES

Legenda\*:

- Grande Perigo
- Perigo
- Perigo Potencial
- Sem aviso



\*O(s) tipo(s) de aviso no mapa é(são) representado(s) pelo ícone da Cobrade.

Modelos meteorológicos utilizados: GFS, CMC, ICON, ECMWF, UKMO, ACCESS, CMA, ARPEGE, GDAPS, GEFS, GEPS, WRF, COSMO, entre outros.

(b)

Validade	Tipo	Nível	Região Afetada
07 a 09/01/2022	Chuvas intensas	Perigo	Estado (Figura 4b)

### Avisos e alertas de parceiros:

- Avisos meteorológicos: há avisos em vigor por parte do [Incaper](#) e [Inmet](#)
- Alertas geo-hidrológicos: [não há alerta ativo](#)
- Monitoramento hidrológico: [Sace](#), [boletim semanal \(Grande Vitória\)](#) e [sala de situação](#)

### 5. FONTES DE DADOS/INFORMAÇÕES

- [Defesa Civil Nacional](#)
- [Inmet](#)
- [CPTEC/Inpe](#)
- [Cemaden](#)
- [Incaper](#)
- [CPRM](#)
- [Nomads/NCEP/NOAA](#)
- [CPC/NCEP/NOAA](#)
- [MSC](#)
- [Godae](#)
- [ECMWF](#)
- [DW](#)
- [JMA](#)