



BOLETIM DE AVISOS METEOROLÓGICOS E ALERTAS

ESTADO DO ESPÍRITO SANTO

06 de janeiro de 2022

Número: 20220106.1 – Atualizado às 14:18 (horário de Brasília)

A Coordenadoria Estadual de Proteção e Defesa Civil, órgão coordenador do Sistema Estadual de Monitoramento e Alerta de Desastres, conforme decreto 4488-R de 09 de agosto 2019, registra:

1. SITUAÇÃO

Quinta-feira com aumento das condições para chuva em todo o estado. **Chuvas intensas estão previstas para o fim de semana.**

2. TEMPO SEVERO PREVISTO



(detalhes no item 4)

>> [Acesse as definições](#)

3. RECOMENDAÇÕES

As recomendações para lidar com os fenômenos adversos e seus possíveis efeitos podem ser acessadas na página da [Cepdec](#).

4. ANÁLISE SINÓTICA, PREVISÃO DE TEMPO, AVISOS E ALERTAS

A quarta-feira (05) registrou pouca chuva no estado, com acumulados irrisórios em pontos do setor sudoeste capixaba.

Até o fechamento desta edição de quinta-feira (06), dados de satélite mostravam muita nebulosidade sobre a maior parte do estado (Figura 1), sendo que o Radar de Santa Teresa estimava chuva fraca e algumas pancadas de chuva isoladas. O acumulado já estava na casa de 1 a 10 mm na maior parte das regiões Sul, Serrana e sul da Região Noroeste, com um pico de 20 mm nas vizinhanças de Brejetuba.

>> [Encontre as definições de alguns termos técnicos, utilizados neste item, em 1, 2, 3 e 4](#)

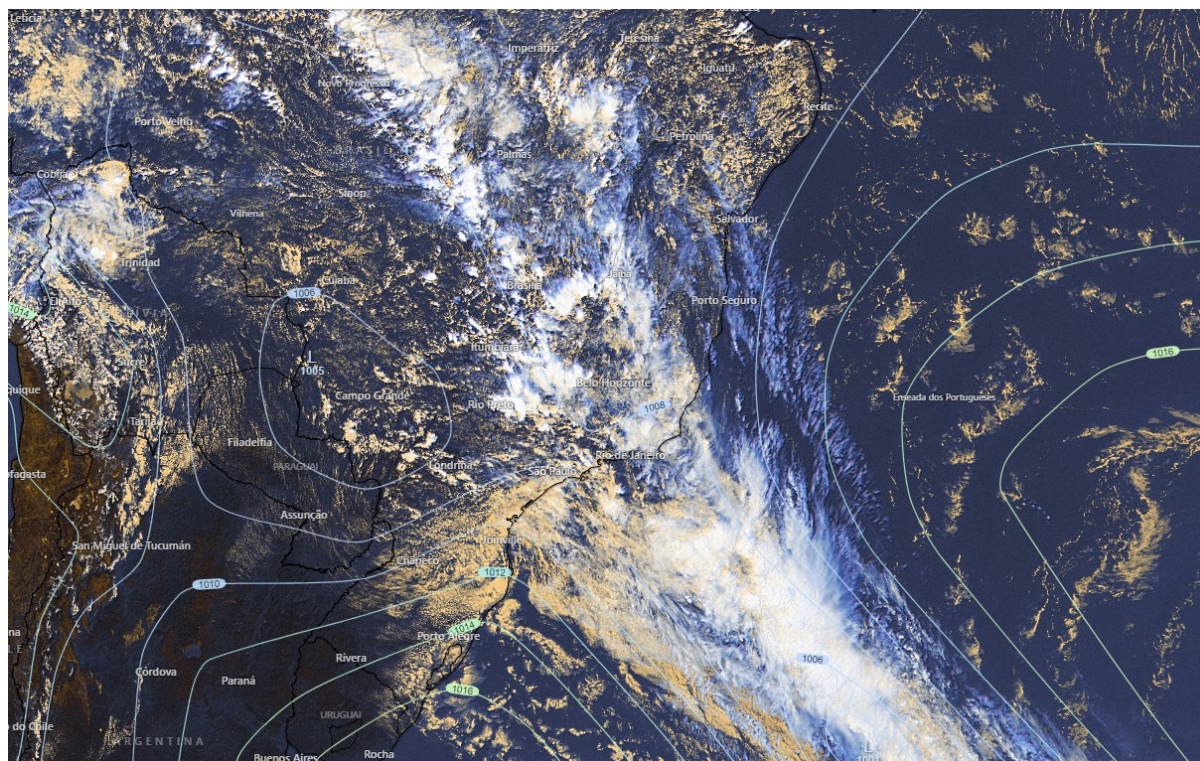
Quinta-feira (06/01/2022)

A aproximação da Zona de Convergência do Atlântico Sul (ZCAS) aumenta as condições para pancadas de chuva em praticamente todo o estado, durante a quinta-feira (06). São esperadas pancadas de chuva com trovoadas em alguns trechos, sendo que essa chuva pode ser localmente moderada, podendo vir com alguma rajada de vento e descargas atmosféricas (áreas amareladas da Figura 2a), mas sem acumulados muito expressivos. As demais regiões

têm chuva e pancadas de chuva mais esparsas, não se descartando alguma trovoada. O ar deve se manter abafado.

Figura 1 – Imagem do satélite GOES-16 às 16:20UTC (canal visível) e isóbaras às 17 UTC de 06/01/2022.

- L – Sistema de Baixa Pressão
- H – Sistema de Alta Pressão



Fontes: Windy; ECMWF; NOAA.

Sexta-feira (07/01/2022)

A ZCAS persiste sobre o estado, durante a sexta-feira (07). São esperadas **chuvas e pancadas de chuva moderadas a localmente fortes**, não se descartando alguma trovoada em praticamente todas as regiões, especialmente nas áreas hachuradas da Figura 2b, onde os acumulados podem ser expressivos em alguns pontos. Um aviso meteorológico entra em vigor, a partir deste dia (Figura 4b)

Tendências para sábado e domingo (08 e 09/01/2022)

A ZCAS continua ativa sobre o Espírito Santo, no decorrer do sábado (08). O calor diminui bastante na metade sul do estado. **São esperadas chuvas e pancadas de chuva moderadas a fortes em trechos de todas as regiões**, não se descartando alguma trovoada (Figura 2c). **Os acumulados podem ser significativos em alguns pontos do estado.**

No domingo (09), o tempo também deve ser influenciado pela ZCAS. **São esperadas chuvas e pancadas de chuva moderadas a fortes em trechos de todas as regiões**, não se descartando alguma trovoada (Figura 2d). **Os acumulados podem ser significativos em alguns pontos do estado.**



A condição de tempo detalhada pode ser acessada na [página da CM/Incaper](#).

Previsão probabilística de chuva

Quinta-feira (06) – Figura 2a: probabilidade de 70% para acumulados de 10 a 30 mm no nas áreas amareladas (25% para acumulados isolados de 30 a 50 mm). Probabilidade de 70% para acumulados de 2 a 10 mm em pontos das demais regiões (25% para acumulados isolados de 10 a 20 mm). A probabilidade é de 60% para acumulados de 1-5 mm no litoral norte/extremo-nordeste.

Sexta-feira (07) – Figura 2b: probabilidade de 70-80% para acumulados de 30 a 50 mm em trechos da área hachurada/alaranjada (**30-40% para acumulados esparsos de 50 a 70 mm**). **Probabilidade de 65-75% para acumulados de 40 a 60 mm nas demais regiões (45% para acumulados isolados de 60 a 90 mm).**

Sábado (08) – Figura 2c: probabilidade de **70-80% para acumulados de 40 a 60 mm em vários trechos do estado (40-50% para acumulados isolados de 60 a 90 mm).**

Domingo (09) – Figura 2d: probabilidade de 60-70% para acumulados de 30 a 50 mm em vários trechos do estado (**30% para acumulados isolados de 50 a 70 mm**).



Figura 2 – Previsão quantitativa (mm/dia) e probabilística (%) de chuva para 06(a), 07(b), 08(c) e 09/01/2022(d).

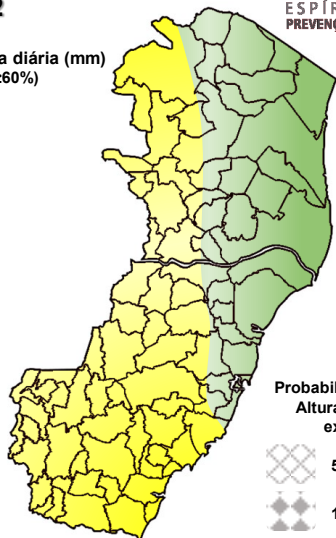
Previsão Probabilística e Quantitativa de Chuva

Válida para:
06/01/2022



Altura de chuva diária (mm)
(Probabilidade $\geq 60\%$)

- >70
- 50 a 70
- 30 a 50
- 10 a 30
- 2 a 10
- 0 a 2



Probabilidade (%)* da
Altura de Chuva
exceder:

- 50 mm (20%)
- 100 mm (5%)

*Probabilidades inferiores a 30% para valores >50 ou >100 não são apresentadas no mapa.

Modelos meteorológicos utilizados: GFS, CMC, ICON, ECMWF, UKMO, ACCESS, CMA, ARPEGE, GDAPS, GEFS, GEPS, WRF, COSMO, entre outros.

(a)

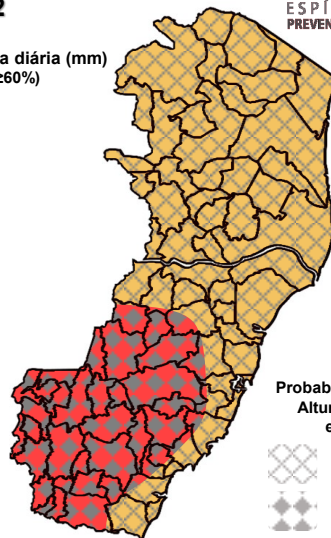
Previsão Probabilística e Quantitativa de Chuva

Válida para:
07/01/2022



Altura de chuva diária (mm)
(Probabilidade $\geq 60\%$)

- >70
- 50 a 70
- 30 a 50
- 10 a 30
- 2 a 10
- 0 a 2



Probabilidade (%)* da
Altura de Chuva
exceder:

- 50 mm (45/55%)
- 100 mm (30%)

*Probabilidades inferiores a 30% para valores >50 ou >100 não são apresentadas no mapa.

Modelos meteorológicos utilizados: GFS, CMC, ICON, ECMWF, UKMO, ACCESS, CMA, ARPEGE, GDAPS, GEFS, GEPS, WRF, COSMO, entre outros.

(b)

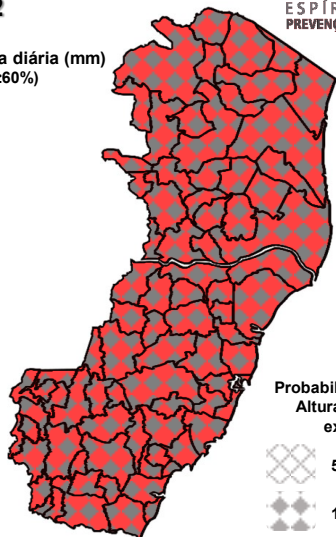
Previsão Probabilística e Quantitativa de Chuva

Válida para:
08/01/2022



Altura de chuva diária (mm)
(Probabilidade $\geq 60\%$)

- >70
- 50 a 70
- 30 a 50
- 10 a 30
- 2 a 10
- 0 a 2



Probabilidade (%)* da
Altura de Chuva
exceder:

- 50 mm (50/60%)
- 100 mm (30%)

*Probabilidades inferiores a 30% para valores >50 ou >100 não são apresentadas no mapa.

Modelos meteorológicos utilizados: GFS, CMC, ICON, ECMWF, UKMO, ACCESS, CMA, ARPEGE, GDAPS, GEFS, GEPS, WRF, COSMO, entre outros.

(c)

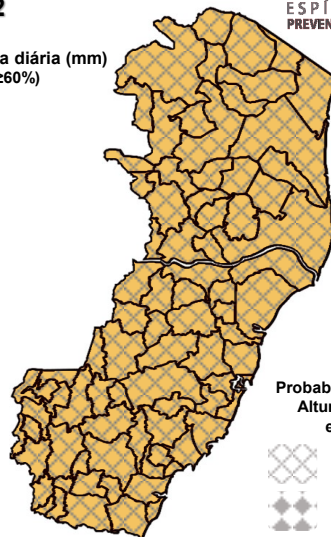
Previsão Probabilística e Quantitativa de Chuva

Válida para:
09/01/2022



Altura de chuva diária (mm)
(Probabilidade $\geq 60\%$)

- >70
- 50 a 70
- 30 a 50
- 10 a 30
- 2 a 10
- 0 a 2



Probabilidade (%)* da
Altura de Chuva
exceder:

- 50 mm (35%)
- 100 mm (10%)

*Probabilidades inferiores a 30% para valores >50 ou >100 não são apresentadas no mapa.

Modelos meteorológicos utilizados: GFS, CMC, ICON, ECMWF, UKMO, ACCESS, CMA, ARPEGE, GDAPS, GEFS, GEPS, WRF, COSMO, entre outros.

(d)

[>> Explicação dos mapas](#)

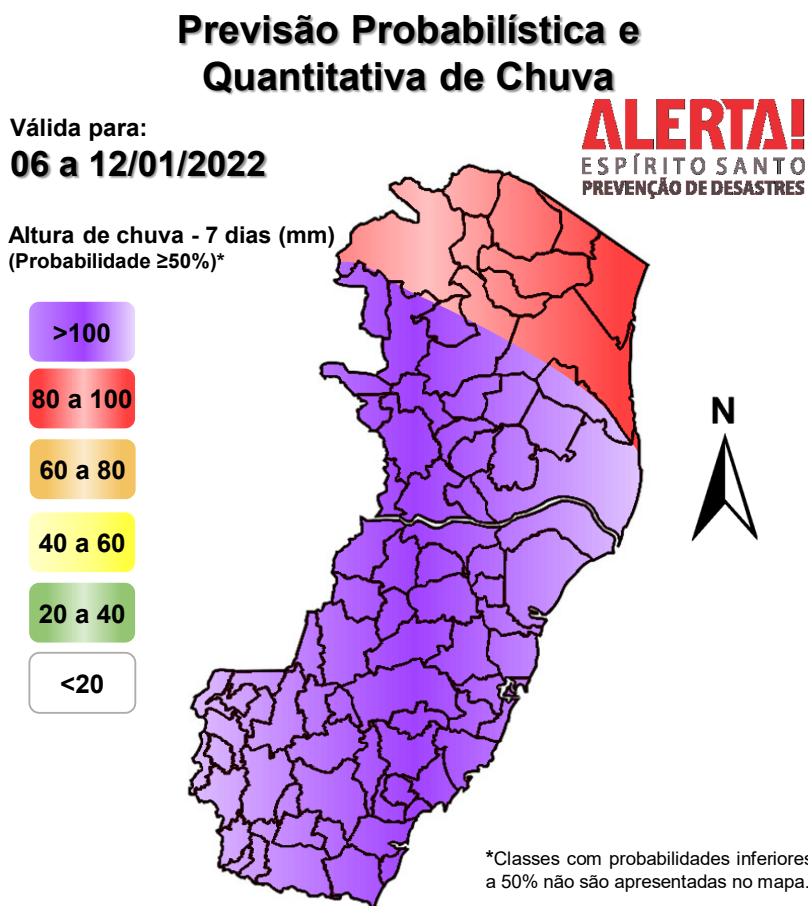


Acumulado de chuva previsto para o período de 06 a 12/01/2022

A previsão quantitativa/probabilística de chuva para os próximos 7 dias sugere um acumulado médio de 90 a 120 mm em diversos trechos do estado (Figura 3).

Como a previsão de chuvas expressivas para a segunda pênstada de janeiro está se mantendo, recomendamos o acompanhamento das atualizações deste boletim.

Figura 3 – Previsão quantitativa (mm) de chuva acumulada para o período de 06 a 12/01/2022.



Modelos meteorológicos utilizados: GFS, CMC, ICON, ECMWF, ACCESS, CMA, GDAPS, GEFS (ensemble), GEPS (Ensemble), WRF e COSMO.

[>> Entenda este mapa](#)

Figura 4 – Avisos meteorológicos vigentes, de acordo com a previsão do Sistema Alerta!.

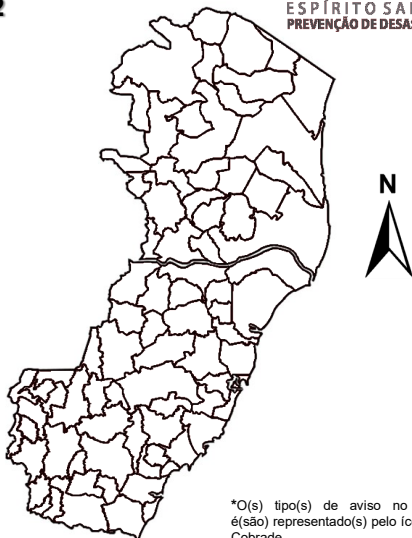
Avisos Meteorológicos

Válidos para:
06/01/2022
(sem avisos)

ALERTA!
ESPÍRITO SANTO
PREVENÇÃO DE DESASTRES

Legenda*:

- Grande Perigo
- Perigo
- Perigo Potencial
- Sem aviso



*O(s) tipo(s) de aviso no mapa é(são) representado(s) pelo ícone da Cobrade.

Modelos meteorológicos utilizados: GFS, CMC, ICON, ECMWF, UKMO, ACCESS, CMA, ARPEGE, GDAPS, GEFS, GEPS, WRF, COSMO, entre outros.

(a)

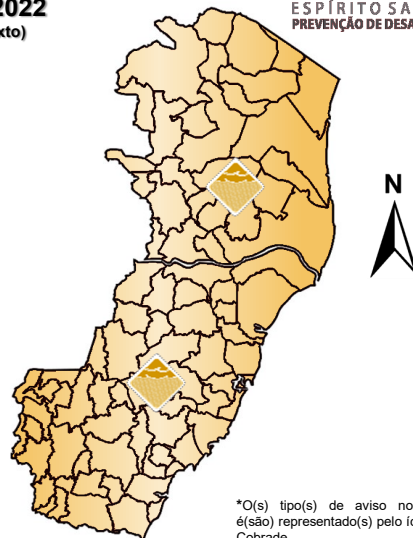
Avisos Meteorológicos

Válidos para:
07-09/01/2022
(detalhes no texto)

ALERTA!
ESPÍRITO SANTO
PREVENÇÃO DE DESASTRES

Legenda*:

- Grande Perigo
- Perigo
- Perigo Potencial
- Sem aviso



*O(s) tipo(s) de aviso no mapa é(são) representado(s) pelo ícone da Cobrade.

Modelos meteorológicos utilizados: GFS, CMC, ICON, ECMWF, UKMO, ACCESS, CMA, ARPEGE, GDAPS, GEFS, GEPS, WRF, COSMO, entre outros.

(b)

Validade	Tipo	Nível	Região Afetada
07 a 09/01/2022	Chuvas intensas	Perigo	Estado (Figura 4b)

Avisos e alertas de parceiros:

- Avisos meteorológicos: há avisos em vigor por parte do [Inmet](#)
- Alertas geo-hidrológicos: [não há alerta ativo](#)
- Monitoramento hidrológico: [Sace](#), [boletim semanal \(Grande Vitória\)](#) e [sala de situação](#)

5. FONTES DE DADOS/INFORMAÇÕES

- [Defesa Civil Nacional](#)
- [Inmet](#)
- [CPTEC/Inpe](#)
- [Cemaden](#)
- [Incaper](#)
- [CPRM](#)
- [Nomads/NCEP/NOAA](#)
- [CPC/NCEP/NOAA](#)
- [MSC](#)
- [Godae](#)
- [ECMWF](#)
- [DW](#)
- [JMA](#)