



BOLETIM DE AVISOS METEOROLÓGICOS E ALERTAS

ESTADO DO ESPÍRITO SANTO

30 de dezembro de 2021

Número: 20211230.0 – Atualizado às 15:56 (horário de Brasília)

A Coordenadoria Estadual de Proteção e Defesa Civil, órgão coordenador do Sistema Estadual de Monitoramento e Alerta de Desastres, conforme decreto 4488-R de 09 de agosto 2019, registra:

1. SITUAÇÃO

Tempo abafado e pancadas rápidas de chuva em alguns trechos do estado.

Caso não haja mudança na previsão de tempo severo para os próximos 5 dias, a próxima atualização deste boletim ocorrerá em 03/01/2022.

2. TEMPO SEVERO PREVISTO

Não há previsão de tempo severo.

>> [Acesse as definições](#)

3. RECOMENDAÇÕES

As recomendações para lidar com os fenômenos adversos e seus possíveis efeitos podem ser acessadas na página da [Cepdec](#).

4. ANÁLISE SINÓTICA, PREVISÃO DE TEMPO, AVISOS E ALERTAS

As últimas 24h tiveram um acumulado de 10 a 30 mm em alguns trechos do centro e sudoeste capixaba, com picos isolados de 30-40 mm. As demais áreas observaram chuvas pouco expressivas, com acumulados esparsos menores que 10 mm.

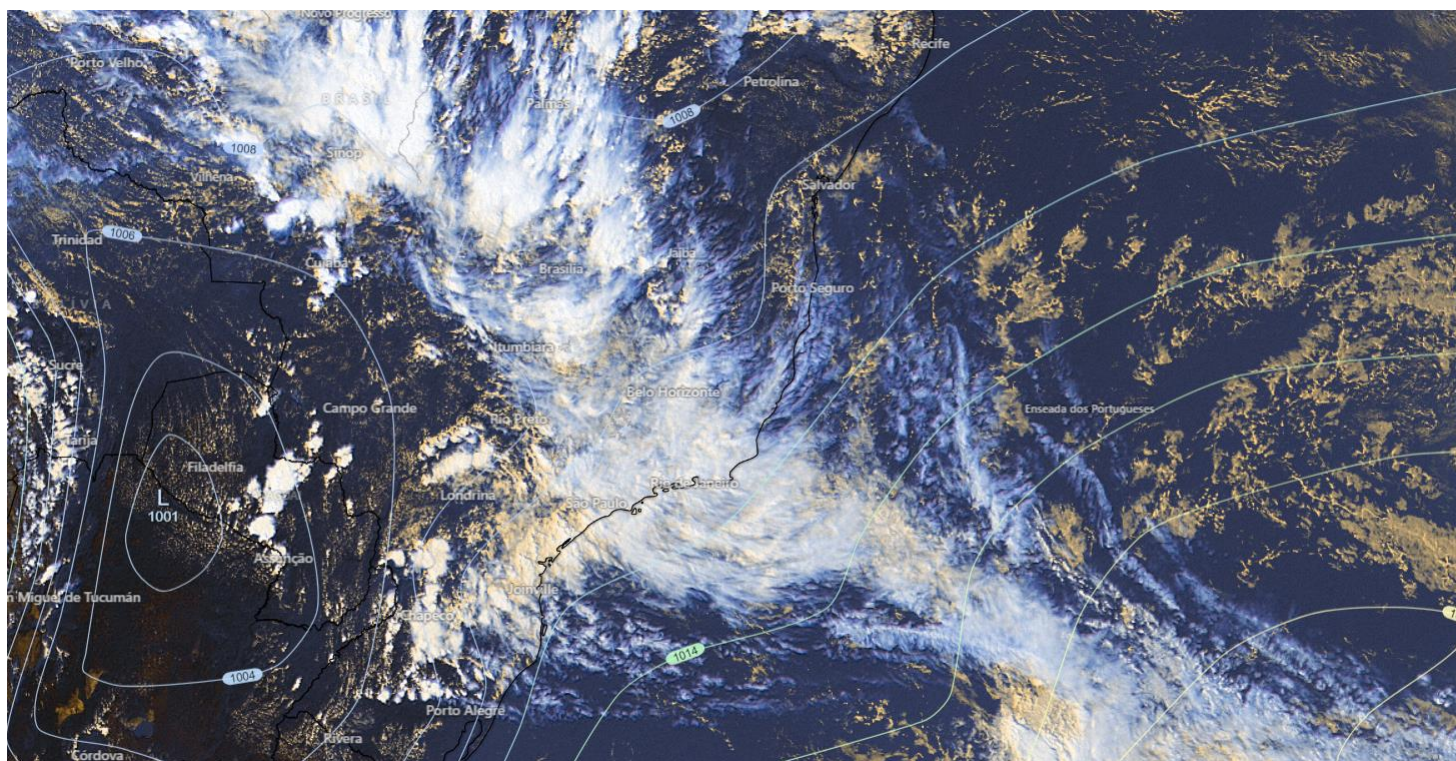
>> [Encontre as definições de alguns termos técnicos, utilizados neste item, em 1, 2, 3 e 4](#)

Quinta-feira (30/12/2021)

O restante desta tarde e o período noturno podem registrar alguma pancada esparsa de chuva nas regiões Sul e Serrana. Pode chover de forma passageira e pouco expressiva em pontos do litoral, em algum momento da noite. Ver Figura 2a.

Figura 1 – Imagem do satélite GOES-16 às 18:40UTC (canal visível) e isóbaras às 19 UTC de 30/12/2021.

- L – Sistema de Baixa Pressão
- H – Sistema de Alta Pressão



Fontes: Windy; ECMWF; NOAA.

Sexta-feira (31/12/2021)

Períodos de nublado intercalam com momentos com mais aberturas de sol. Chove de forma passageira em alguns trechos do estado, sendo mal distribuída nas regiões Sul e Serrana (Figura 2b).

Tendências para sábado e domingo (01 e 02/01/2022)

Sábado: predomínio de tempo aberto e abafado. Não se descarta alguma chuva rápida à tarde/noite no oeste do estado, sendo mais provável no Caparaó (Figura 2c). O litoral norte pode ter alguma chuva passageira na madrugada/manhã.

Domingo: predomínio de tempo aberto e abafado. Pancadas isoladas de chuva à tarde no sul da Região Serrana e centro-oeste da Região Sul. Não há expectativa de chuva para as demais regiões. Ver Figura 2d.

A condição de tempo detalhada pode ser acessada na [página da CM/Incaper](#).



Previsão probabilística de chuva

Quinta-feira (30) – Figura 2a: probabilidade de 60% para acumulados de 10 a 20 mm nas áreas amareladas. Probabilidade de 50-60% para acumulados de 2 a 10 mm em pontos da área esverdeada e 60% para valores de 1-2 mm em pontos da área branca do mapa.

Sexta-feira (31) – Figura 2b: probabilidade de 60-70% para acumulados de 2 a 10 mm em pontos das áreas esverdeadas (35-45% para valores isolados de 10-20 mm).

Sábado (01) – Figura 2c: probabilidade de 50-60% para acumulados de 2 a 10 mm em pontos das áreas esverdeadas e de 70% para valores de 10 a 30 mm nas áreas amareladas.

Domingo (02) – Figura 2d: probabilidade de 50-60% para acumulados de 2 a 10 mm em pontos das áreas esverdeadas.



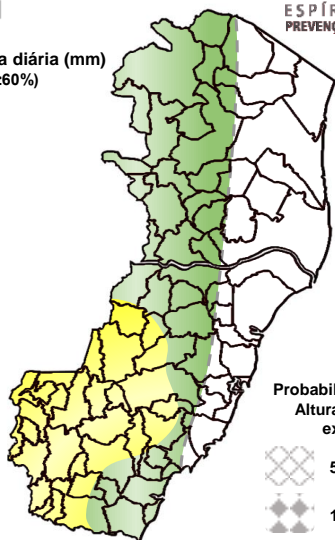
Figura 2 – Previsão quantitativa (mm/dia) e probabilística (%) de chuva para 30(a), 31/12/2021(b), 01/01/2022(c) e 02/01/2022(d).

Previsão Probabilística e Quantitativa de Chuva

Válida para:
30/12/2021

Altura de chuva diária (mm)
(Probabilidade $\geq 60\%$)

- >70
- 50 a 70
- 30 a 50
- 10 a 30
- 2 a 10
- 0 a 2



Probabilidade (%)* da
Altura de Chuva
exceder:

- 50 mm (5%)
- 100 mm (<<5%)

*Probabilidades inferiores a 30% para valores >50 ou >100 não são apresentadas no mapa.

Modelos meteorológicos utilizados: GFS, CMC, ICON, ECMWF, UKMO, ACCESS, CMA, ARPEGE, GDAPS, GEFS, GEPS, WRF, COSMO, entre outros.

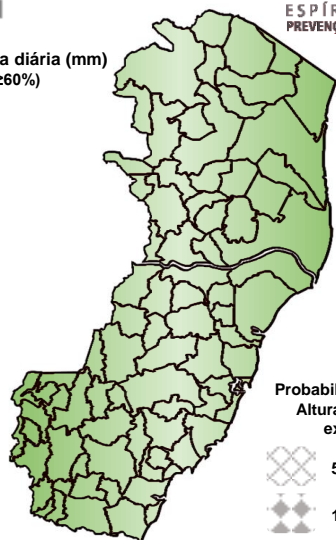
(a)

Previsão Probabilística e Quantitativa de Chuva

Válida para:
31/12/2021

Altura de chuva diária (mm)
(Probabilidade $\geq 60\%$)

- >70
- 50 a 70
- 30 a 50
- 10 a 30
- 2 a 10
- 0 a 2



Probabilidade (%)* da
Altura de Chuva
exceder:

- 50 mm (<<5%)
- 100 mm (<<5%)

*Probabilidades inferiores a 30% para valores >50 ou >100 não são apresentadas no mapa.

Modelos meteorológicos utilizados: GFS, CMC, ICON, ECMWF, UKMO, ACCESS, CMA, ARPEGE, GDAPS, GEFS, GEPS, WRF, COSMO, entre outros.

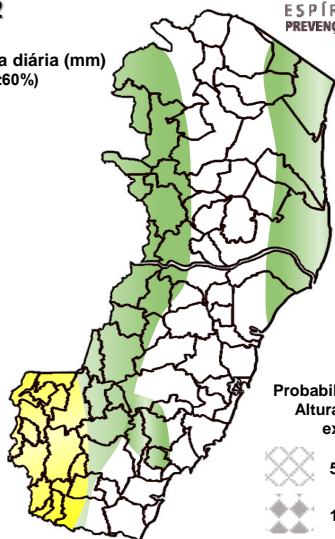
(b)

Previsão Probabilística e Quantitativa de Chuva

Válida para:
01/01/2022

Altura de chuva diária (mm)
(Probabilidade $\geq 60\%$)

- >70
- 50 a 70
- 30 a 50
- 10 a 30
- 2 a 10
- 0 a 2



Probabilidade (%)* da
Altura de Chuva
exceder:

- 50 mm (<5%)
- 100 mm (<<5%)

*Probabilidades inferiores a 30% para valores >50 ou >100 não são apresentadas no mapa.

Modelos meteorológicos utilizados: GFS, CMC, ICON, ECMWF, UKMO, ACCESS, CMA, ARPEGE, GDAPS, GEFS, GEPS, WRF, COSMO, entre outros.

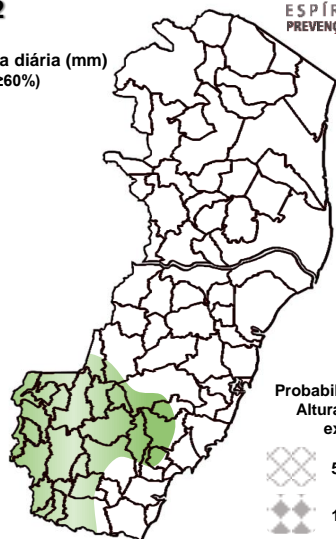
(c)

Previsão Probabilística e Quantitativa de Chuva

Válida para:
02/01/2022

Altura de chuva diária (mm)
(Probabilidade $\geq 60\%$)

- >70
- 50 a 70
- 30 a 50
- 10 a 30
- 2 a 10
- 0 a 2



Probabilidade (%)* da
Altura de Chuva
exceder:

- 50 mm (<5%)
- 100 mm (<5%)

*Probabilidades inferiores a 30% para valores >50 ou >100 não são apresentadas no mapa.

Modelos meteorológicos utilizados: GFS, CMC, ICON, ECMWF, UKMO, ACCESS, CMA, ARPEGE, GDAPS, GEFS, GEPS, WRF, COSMO, entre outros.

(d)

[>> Explicação dos mapas](#)

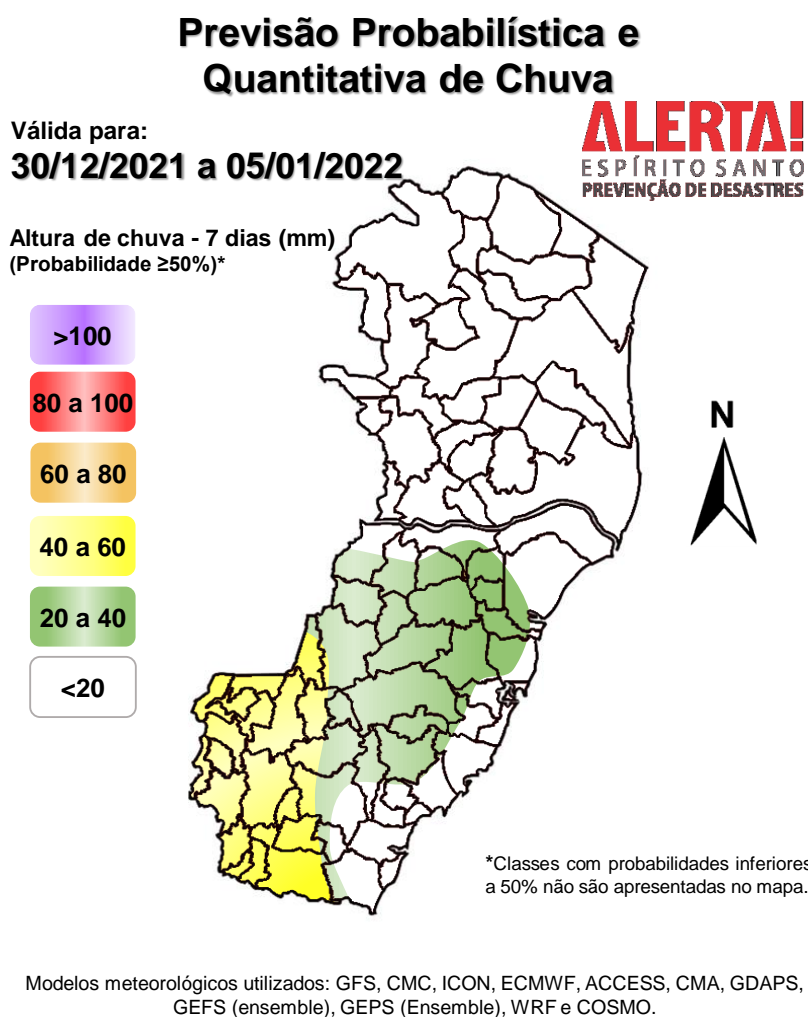


Acumulado de chuva previsto para o período de 30/12/2021 a 05/01/2022

A previsão quantitativa/probabilística de chuva para os próximos 7 dias sugere um acumulado médio de 40 a 70 mm na área amarelada e de 20 a 50 mm em trechos da área esverdeada da Figura 3.

Ressalta-se que a previsão numérica continua apresentando divergência entre os modelos meteorológicos.

Figura 3 – Previsão quantitativa (mm) de chuva acumulada para o período de 30/12/2021 a 05/01/2022.



[>> Entenda este mapa](#)



Figura 4 – Avisos meteorológicos vigentes, de acordo com a previsão do Sistema Alerta!.

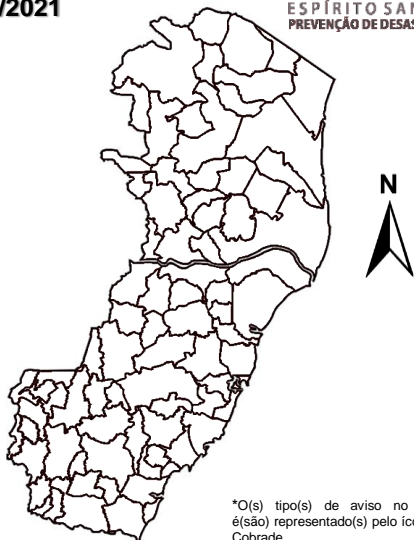
Avisos Meteorológicos

Válidos para:
30 e 31/12/2021
(sem avisos)



Legenda*:

- Grande Perigo
- Perigo
- Perigo Potencial
- Sem aviso



*O(s) tipo(s) de aviso no mapa é(são) representado(s) pelo ícone da Cobrade.

Modelos meteorológicos utilizados: GFS, CMC, ICON, ECMWF, UKMO, ACCESS, CMA, ARPEGE, GDAPS, GEFS, GEPS, WRF, COSMO, entre outros.

(a)

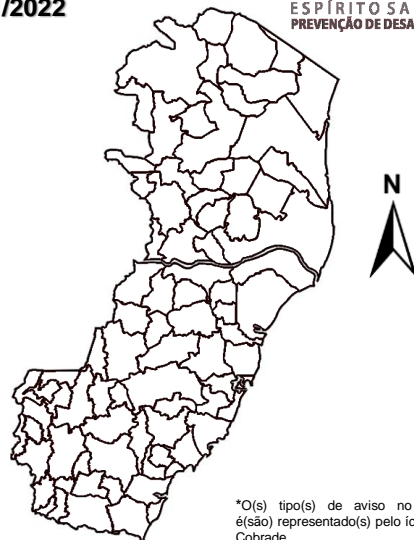
Avisos Meteorológicos

Válidos para:
01 e 02/01/2022
(sem avisos)



Legenda*:

- Grande Perigo
- Perigo
- Perigo Potencial
- Sem aviso



*O(s) tipo(s) de aviso no mapa é(são) representado(s) pelo ícone da Cobrade.

Modelos meteorológicos utilizados: GFS, CMC, ICON, ECMWF, UKMO, ACCESS, CMA, ARPEGE, GDAPS, GEFS, GEPS, WRF, COSMO, entre outros.

(b)

Validade	Tipo	Nível	Região Afetada
-	-	-	-

Avisos e alertas de parceiros:

- Avisos meteorológicos: não há avisos em vigor por parte do [Inmet](#)
- Alertas geo-hidrológicos: [não há alerta ativo](#)
- Monitoramento hidrológico: [Sace](#), [boletim semanal \(Grande Vitória\)](#) e [sala de situação](#)

5. FONTES DE DADOS/INFORMAÇÕES

- [Defesa Civil Nacional](#)
- [Inmet](#)
- [CPTEC/Inpe](#)
- [Cemaden](#)
- [Incaper](#)
- [CPRM](#)
- [Nomads/NCEP/NOAA](#)
- [CPC/NCEP/NOAA](#)
- [MSC](#)
- [Godae](#)
- [ECMWF](#)
- [DW](#)
- [JMA](#)