



BOLETIM DE AVISOS METEOROLÓGICOS E ALERTAS

ESTADO DO ESPÍRITO SANTO

29 de dezembro de 2021

Número: 20211229.0 – Atualizado às 17:22 (horário de Brasília)

A Coordenadoria Estadual de Proteção e Defesa Civil, órgão coordenador do Sistema Estadual de Monitoramento e Alerta de Desastres, conforme decreto 4488-R de 09 de agosto 2019, registra:

1. SITUAÇÃO

Tempo abafado e pancadas de chuva em várias áreas do estado.

2. TEMPO SEVERO PREVISTO



(detalhes no item 4)

>> [Acesse as definições](#)

3. RECOMENDAÇÕES

As recomendações para lidar com os fenômenos adversos e seus possíveis efeitos podem ser acessadas na página da [Cepdec](#).

4. ANÁLISE SINÓTICA, PREVISÃO DE TEMPO, AVISOS E ALERTAS

As últimas 24h tiveram um acumulado de 10 a 30 mm em alguns trechos da Grande Vitória, do centro-sudoeste do estado e dos Pontões Capixabas. Pontos isolados da Região Sul registraram entre 60 e 80 mm (Ibitirama e alguns distritos de Alegre, Guaçuí e Cachoeiro de Itapemirim).

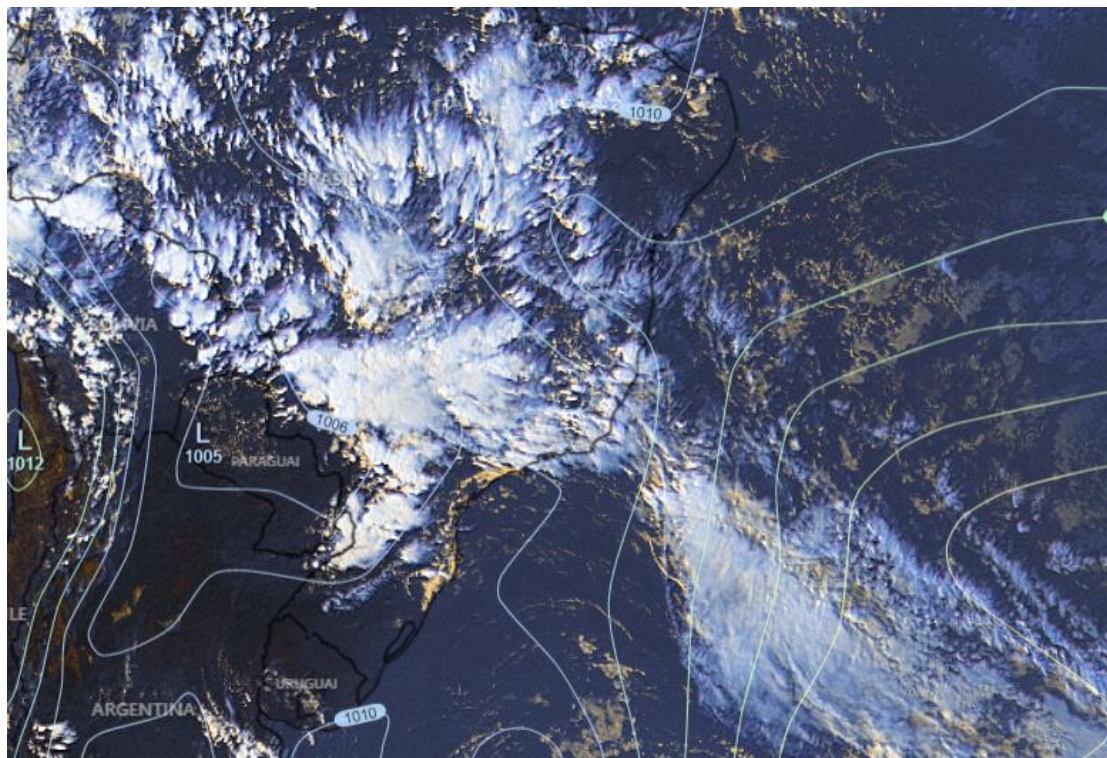
>> Encontre as definições de alguns termos técnicos, utilizados neste item, em [1](#), [2](#), [3](#) e [4](#)

Quarta-feira (29/12/2021)

Pancadas de chuva no restante desta tarde e durante a noite em alguns trechos do estado. **Ainda há risco de chuvas intensas em pontos da Região Sul e Serrana** (ver Figura 4a). Ar abafado. A chuva vem com trovoadas em alguns trechos. Ver Figura 2a.

Figura 1 – Imagem do satélite GOES-16 às 19:40UTC (canal visível) e isóbaras às 20 UTC de 29/12/2021.

- L – Sistema de Baixa Pressão
- H – Sistema de Alta Pressão



Fontes: Windy; ECMWF; NOAA.

Quinta-feira (30/12/2021)

Sol e pancadas rápidas de chuva na maior parte do estado, com exceção do setor nordeste. Ar abafado. A chuva pode vir com trovoadas em alguns trechos do sudoeste capixaba, devendo ser mal distribuída na maior parte da área esverdeada da Figura 2b.

Tendências para sexta-feira e sábado (31/12/2021 e 01/01/2022)

Sexta-feira: predomínio de tempo aberto e abafado. Não se descarta alguma chuva rápida no estado, com exceção do extremo-sudeste (Figura 2c). Contudo, a chuva é mal distribuída.

Sábado: predomínio de tempo aberto e abafado. Não se descarta alguma chuva rápida à tarde/noite no oeste do estado, sendo mais provável no Caparaó (Figura 2d).

A condição de tempo detalhada pode ser acessada na [página da CM/Incaper](#).



Previsão probabilística de chuva

Quarta-feira (29) – Figura 2a: probabilidade de 70% para acumulados de 10 a 30 mm nas áreas amareladas (40% para acumulados de 30 a 40 mm). **Probabilidade de 60% para acumulados de 50 a 70 mm nas áreas avermelhadas (30% para valores de 70 a 100 mm)**. Probabilidade de 65% para acumulados de 30 a 50 mm nas áreas alaranjadas (**40% para valores de 50 a 70 mm isolados na área hachurada**). Probabilidade de 60% para acumulados de 2 a 10 mm na área esverdeada.

Quinta-feira (30) – Figura 2b: probabilidade de 60% para acumulados de 10 a 20 mm nas áreas amareladas. Probabilidade de 50-60% para acumulados de 2 a 10 mm em pontos da área esverdeada.

Sexta-feira (31) – Figura 2c: probabilidade de 50-60% para acumulados de 2 a 10 mm em pontos das áreas esverdeadas.

Sábado (01) – Figura 2d: probabilidade de 50-60% para acumulados de 2 a 10 mm em pontos das áreas esverdeadas e de 70% para valores de 10 a 30 mm nas áreas amareladas.



Figura 2 – Previsão quantitativa (mm/dia) e probabilística (%) de chuva para 29(a), 30(b), 31/12/2021(c) e 01/01/2022(d).

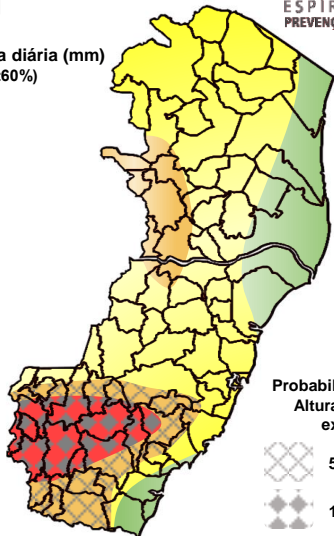
Previsão Probabilística e Quantitativa de Chuva

Válida para:
29/12/2021



Altura de chuva diária (mm)
(Probabilidade $\geq 60\%$)

- >70
- 50 a 70
- 30 a 50
- 10 a 30
- 2 a 10
- 0 a 2



Probabilidade (%)* da
Altura de Chuva
exceder:

- 50 mm (45%)
- 100 mm (30%)

*Probabilidades inferiores a 30% para valores >50 ou >100 não são apresentadas no mapa.

Modelos meteorológicos utilizados: GFS, CMC, ICON, ECMWF, UKMO, ACCESS, CMA, ARPEGE, GDAPS, GEFS, GEPS, WRF, COSMO, entre outros.

(a)

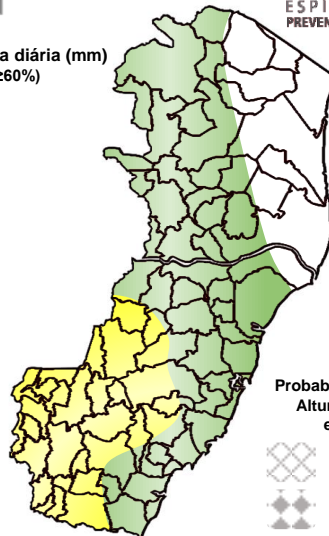
Previsão Probabilística e Quantitativa de Chuva

Válida para:
30/12/2021



Altura de chuva diária (mm)
(Probabilidade $\geq 60\%$)

- >70
- 50 a 70
- 30 a 50
- 10 a 30
- 2 a 10
- 0 a 2



Probabilidade (%)* da
Altura de Chuva
exceder:

- 50 mm (5%)
- 100 mm (<<5%)

*Probabilidades inferiores a 30% para valores >50 ou >100 não são apresentadas no mapa.

Modelos meteorológicos utilizados: GFS, CMC, ICON, ECMWF, UKMO, ACCESS, CMA, ARPEGE, GDAPS, GEFS, GEPS, WRF, COSMO, entre outros.

(b)

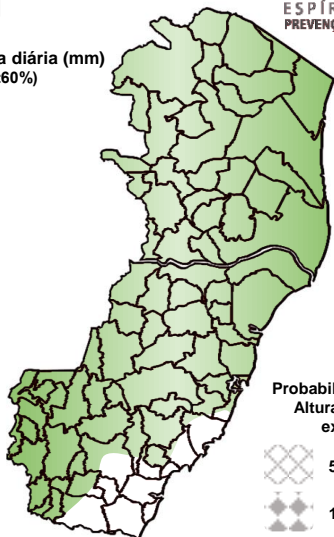
Previsão Probabilística e Quantitativa de Chuva

Válida para:
31/12/2021



Altura de chuva diária (mm)
(Probabilidade $\geq 60\%$)

- >70
- 50 a 70
- 30 a 50
- 10 a 30
- 2 a 10
- 0 a 2



Probabilidade (%)* da
Altura de Chuva
exceder:

- 50 mm (<<5%)
- 100 mm (<<5%)

*Probabilidades inferiores a 30% para valores >50 ou >100 não são apresentadas no mapa.

Modelos meteorológicos utilizados: GFS, CMC, ICON, ECMWF, UKMO, ACCESS, CMA, ARPEGE, GDAPS, GEFS, GEPS, WRF, COSMO, entre outros.

(c)

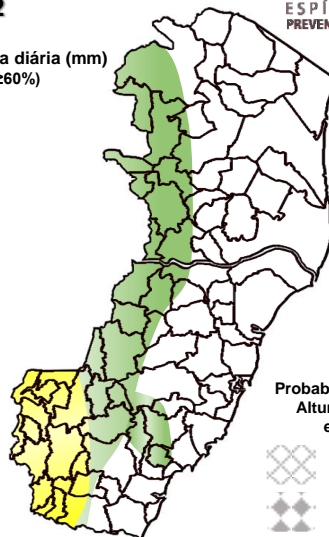
Previsão Probabilística e Quantitativa de Chuva

Válida para:
01/01/2022



Altura de chuva diária (mm)
(Probabilidade $\geq 60\%$)

- >70
- 50 a 70
- 30 a 50
- 10 a 30
- 2 a 10
- 0 a 2



Probabilidade (%)* da
Altura de Chuva
exceder:

- 50 mm (5%)
- 100 mm (<5%)

*Probabilidades inferiores a 30% para valores >50 ou >100 não são apresentadas no mapa.

Modelos meteorológicos utilizados: GFS, CMC, ICON, ECMWF, UKMO, ACCESS, CMA, ARPEGE, GDAPS, GEFS, GEPS, WRF, COSMO, entre outros.

(d)

[>> Explicação dos mapas](#)

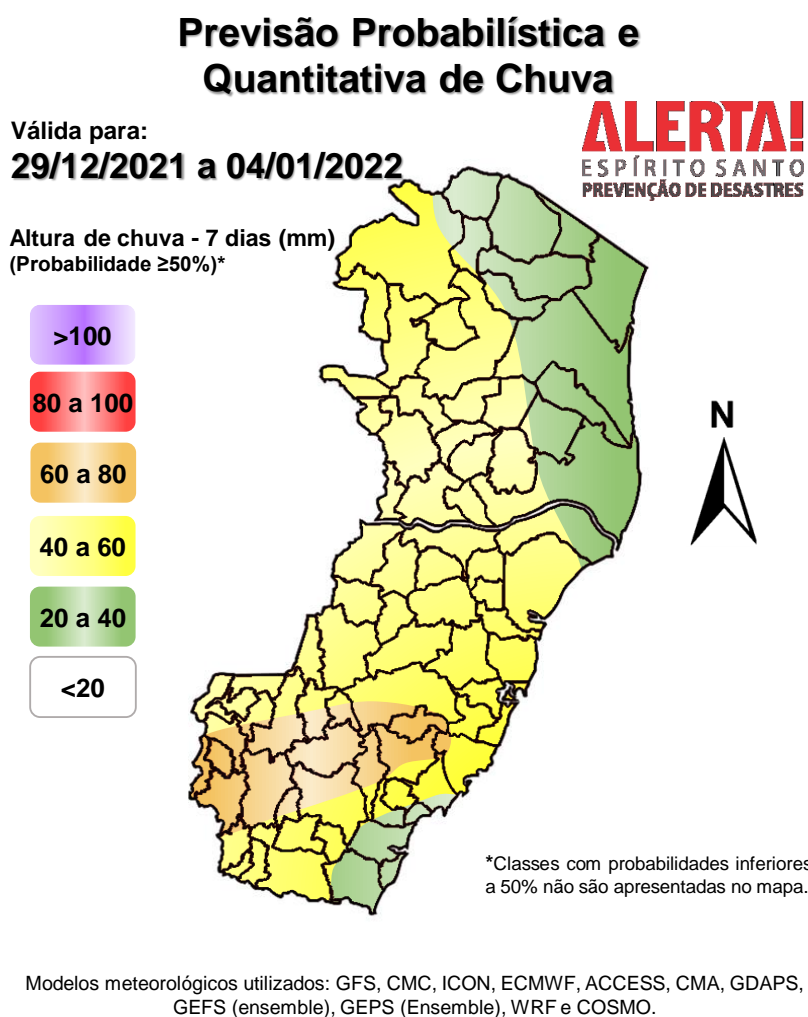


Acumulado de chuva previsto para o período de 29/12/2021 a 04/01/2022

A previsão quantitativa/probabilística de chuva para os próximos 7 dias sugere um acumulado médio de 60 a 90 mm na área alaranjada e de 40 a 70 mm na maior parte da área amarelada da Figura 3.

Ressalta-se que a previsão numérica continua apresentando divergência entre os modelos meteorológicos.

Figura 3 – Previsão quantitativa (mm) de chuva acumulada para o período de 29/12/2021 a 04/01/2022.



[>> Entenda este mapa](#)



Figura 4 – Avisos meteorológicos vigentes, de acordo com a previsão do Sistema Alerta!.

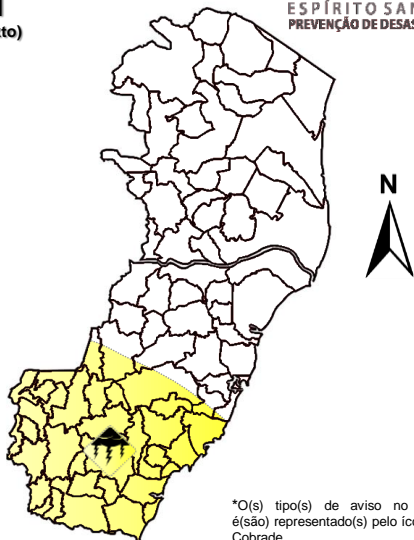
Avisos Meteorológicos

Válidos para:
29/12/2021
(detalhes no texto)

ALERTA!
ESPÍRITO SANTO
PREVENÇÃO DE DESASTRES

Legenda*:

- Grande Perigo
- Perigo
- Perigo Potencial
- Sem aviso



*O(s) tipo(s) de aviso no mapa é(são) representado(s) pelo ícone da Cobrade.

Modelos meteorológicos utilizados: GFS, CMC, ICON, ECMWF, UKMO, ACCESS, CMA, ARPEGE, GDAPS, GEFS, GEPS, WRF, COSMO, entre outros.

(a)

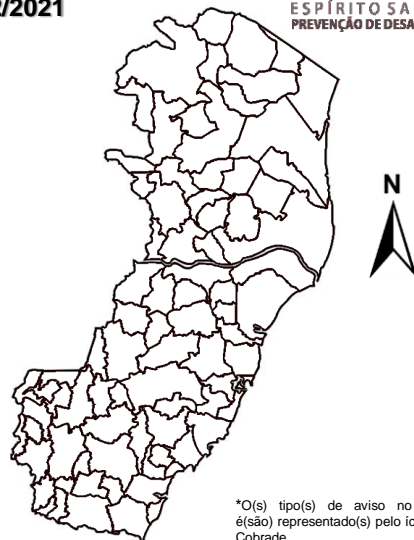
Avisos Meteorológicos

Válidos para:
30 e 31/12/2021
(sem avisos)

ALERTA!
ESPÍRITO SANTO
PREVENÇÃO DE DESASTRES

Legenda*:

- Grande Perigo
- Perigo
- Perigo Potencial
- Sem aviso



*O(s) tipo(s) de aviso no mapa é(são) representado(s) pelo ícone da Cobrade.

Modelos meteorológicos utilizados: GFS, CMC, ICON, ECMWF, UKMO, ACCESS, CMA, ARPEGE, GDAPS, GEFS, GEPS, WRF, COSMO, entre outros.

(b)

Validade	Tipo	Nível	Região Afetada
29/12/2021 (tarde/noite)	Temporais isolados/chuva intensa localizada	Perigo potencial	Parte das regiões Sul e Serrana (Figura 4a, áreas amareladas)

Avisos e alertas de parceiros:

- Avisos meteorológicos: há avisos em vigor por parte do [Inmet](#)
- Alertas geo-hidrológicos: [não há alerta ativo](#)
- Monitoramento hidrológico: [Sace](#), [boletim semanal \(Grande Vitória\)](#) e [sala de situação](#)

5. FONTES DE DADOS/INFORMAÇÕES

- [Defesa Civil Nacional](#)
- [Inmet](#)
- [CPTEC/Inpe](#)
- [Cemaden](#)
- [Incapex](#)
- [CPRM](#)
- [Nomads/NCEP/NOAA](#)
- [CPC/NCEP/NOAA](#)
- [MSC](#)
- [Godae](#)
- [ECMWF](#)
- [DW](#)
- [JMA](#)