



BOLETIM DE AVISOS METEOROLÓGICOS E ALERTAS

ESTADO DO ESPÍRITO SANTO

08 de dezembro de 2021

Número: 20211208.0 – Atualizado às 12:25 (horário de Brasília)

A Coordenadoria Estadual de Proteção e Defesa Civil, órgão coordenador do Sistema Estadual de Monitoramento e Alerta de Desastres, conforme decreto 4488-R de 09 de agosto 2019, registra:

1. SITUAÇÃO

Previsão de chuvas intensas em alguns trechos do norte capixaba. **Atenção para os avisos meteorológicos vigentes.**

2. TEMPO SEVERO PREVISTO



(detalhes no item 4)

>> [Acesse as definições](#)

3. RECOMENDAÇÕES

As recomendações para lidar com os fenômenos adversos e seus possíveis efeitos podem ser acessadas na página da [Cepdec](#).

4. ANÁLISE SINÓTICA, PREVISÃO DE TEMPO, AVISOS E ALERTAS

A terça-feira (07) registrou chuva expressiva em alguns trechos do estado, com destaque para a região de Afonso Cláudio e Santa Maria de Jetibá, que acumularam mais de 90 mm em alguns pontos.

Até o fechamento desta edição, muita nebulosidade era detectada sobre o estado através dos dados de satélite (Figura 1). As redes de pluviômetros haviam acumulado entre 2 e 10 mm em trechos da Região Sul, Grande Vitória e extremo-norte do estado, até o início de tarde desta quarta-feira (08).

>> Encontre as definições de alguns termos técnicos, utilizados neste item, em [1](#), [2](#), [3](#) e [4](#)

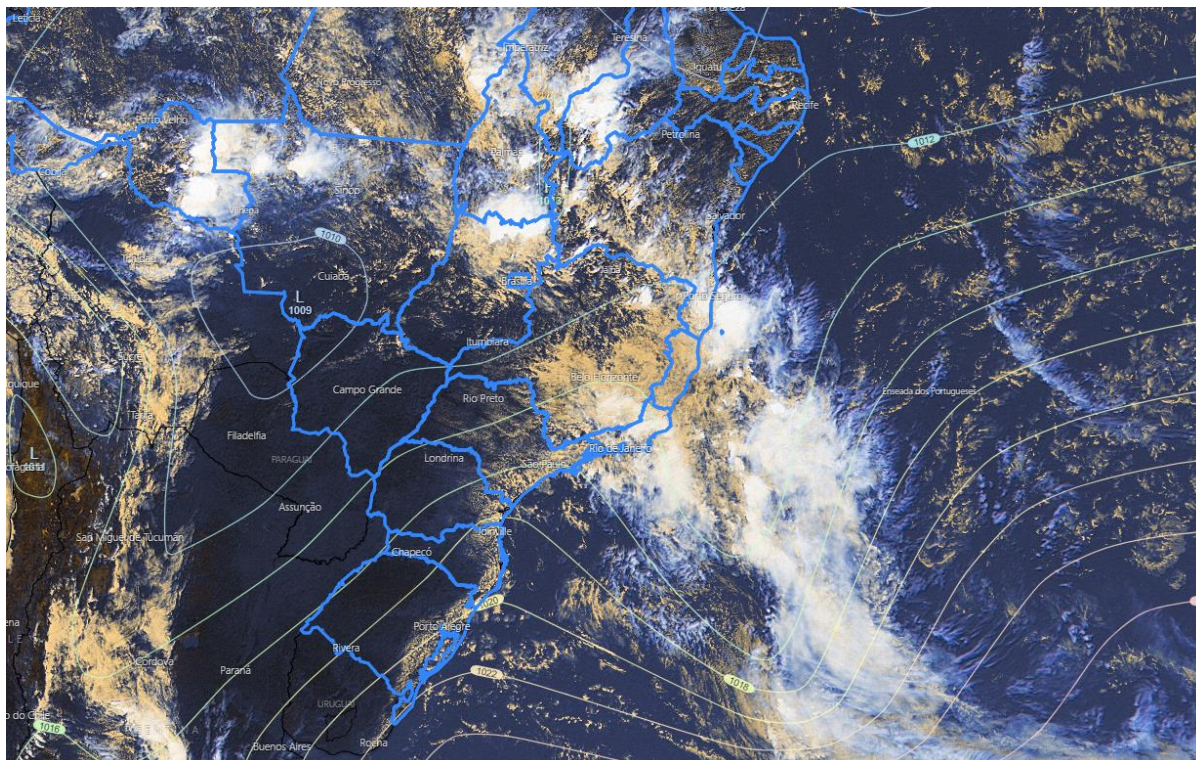
Quarta-feira (08/12/2021)

A Zona de Convergência do Atlântico Sul (ZCAS), ligada a um ciclone subtropical, com centro sobre o mar, continua ativa sobre o Espírito Santo, durante esta quarta-feira (08). Chove ocasionalmente em praticamente todas as regiões. **A chuva ainda pode ser intensa em trechos do extremo-norte capixaba (Figura 2a e 4a).** Nas demais áreas capixabas, a chuva é fraca, podendo ser moderada em pontos isolados.



Figura 1 – Imagem do satélite GOES-16 às 14:40UTC (canal visível) e isóbaras às 15 UTC de 08/12/2021.

- L – Sistema de Baixa Pressão
- H – Sistema de Alta Pressão



Fontes: Windy; ECMWF; NOAA.

Quinta-feira (09/12/2021)

A ZCAS persiste sobre o Espírito Santo, durante a quinta-feira (09). **A chuva ainda pode ser intensa em trechos do extremo-norte do estado (Figura 2b e 4b).** Nas demais regiões capixabas, a chuva é fraca, podendo ser moderada em alguns trechos.

Tendências para sexta-feira e sábado (10 e 11/12/2021)

Na sexta-feira (10), a ZCAS se posiciona sobre a Bahia, mas ainda influencia as condições de tempo em parte do Espírito Santo. Chove de forma ocasional e fraca em pontos da metade norte, Serrana e Sul (Figura 2c). Ocorrem aberturas de sol e a temperatura aumenta, em relação aos dias anteriores. Não há expectativa de chuva para as demais áreas capixabas.

Sábado (11) com boas aberturas de sol e calor em praticamente todo o estado. Não se descarta chuva passageira em pontos da Serrana, Caparaó e norte capixaba. A probabilidade de chuva é baixa para as demais regiões.

A condição de tempo detalhada pode ser acessada na [página da CM/Incaper](#).



Previsão probabilística de chuva

Quarta-feira (08) com até 75% de probabilidade para acumulados de 50 a 70 mm e 35% para valores isolados de 70 a 100 mm no extremo-norte do estado (Figura 2a). A maior parte da metade sul tem 75% de probabilidade para acumulados de 2 a 10 mm e 45% para valores pontuais de 10 a 20 mm. As demais áreas da metade norte têm até 75% de probabilidade para acumulados de 30 a 50 mm e **40% para acumulados de 50 a 70 mm.**

Quinta-feira (09) com até 75% de probabilidade para acumulados de 50 a 70 mm e 40% para valores isolados de 70 a 100 mm no extremo-norte do estado (Figura 2b). A maior parte da Região Sul e da Grande Vitória tem 70% de probabilidade para acumulados de 2 a 10 mm. A maior parte da Região Serrana, central capixaba e trechos do Caparaó têm 75% de probabilidade pra acumulados de 10 a 20 mm, sendo que alguns pontos podem receber entre 20 e 40 mm de chuva (probabilidade de 45%). As demais áreas da metade norte têm 70% de probabilidade para acumulados de 30-50 mm e **40% para valores isolados de 50-70 mm (Figura 2b).**

Sexta-feira (10) com 60% de probabilidade para acumulados de 1 a 5 e 30% para valores de 5 a 10 mm no extremo-norte do estado (Figura 2c). Trechos da Serrana e centro-oeste da Região Sul têm 80% de probabilidade para acumulados de 1 a 5 mm e 50% para valores pontuais de 5 a 15 mm. A probabilidade de chuva é muito pequena para as demais regiões.

Sábado (11) com 60% de probabilidade para acumulados de 1 a 5 mm em pontos do extremo-norte do estado (Figura 2d). Trechos da Serrana e do Caparaó têm 60% de probabilidade para acumulados de 1 a 5 mm. A probabilidade de chuva é muito pequena para as demais regiões.

Figura 2 – Previsão quantitativa (mm/dia) e probabilística (%) de chuva para 08(a), 09(b), 10(c) e 11/12/2021(d).

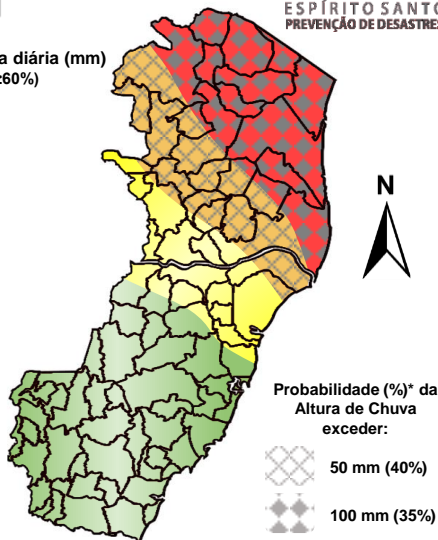
Previsão Probabilística e Quantitativa de Chuva

Válida para:
08/12/2021

ALERTA!
ESPÍRITO SANTO
PREVENÇÃO DE DESASTRES

Altura de chuva diária (mm)
(Probabilidade $\geq 60\%$)

- >70
- 50 a 70
- 30 a 50
- 10 a 30
- 2 a 10
- 0 a 2



Probabilidade (%)* da
Altura de Chuva
exceder:

- 50 mm (40%)
- 100 mm (35%)

*Probabilidades inferiores a 30% para valores >50 ou >100 não são apresentadas no mapa.

Modelos meteorológicos utilizados: GFS, CMC, ICON, ECMWF, UKMO, ACCESS, CMA, ARPEGE, GDAPS, GEFS, GEPS, WRF, COSMO, entre outros.

(a)

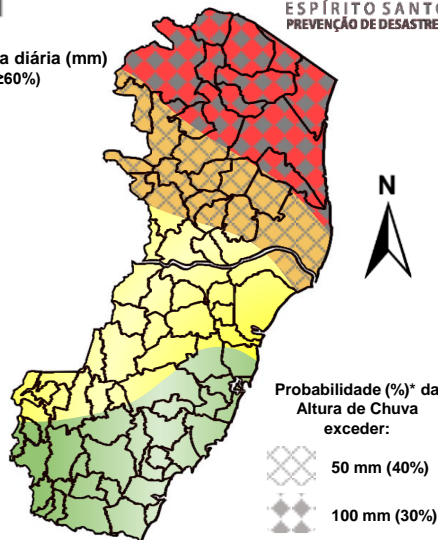
Previsão Probabilística e Quantitativa de Chuva

Válida para:
09/12/2021

ALERTA!
ESPÍRITO SANTO
PREVENÇÃO DE DESASTRES

Altura de chuva diária (mm)
(Probabilidade $\geq 60\%$)

- >70
- 50 a 70
- 30 a 50
- 10 a 30
- 2 a 10
- 0 a 2



Probabilidade (%)* da
Altura de Chuva
exceder:

- 50 mm (40%)
- 100 mm (30%)

*Probabilidades inferiores a 30% para valores >50 ou >100 não são apresentadas no mapa.

Modelos meteorológicos utilizados: GFS, CMC, ICON, ECMWF, UKMO, ACCESS, CMA, ARPEGE, GDAPS, GEFS, GEPS, WRF, COSMO, entre outros.

(b)

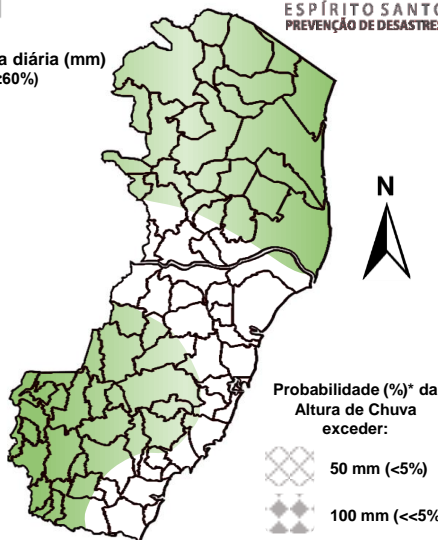
Previsão Probabilística e Quantitativa de Chuva

Válida para:
10/12/2021

ALERTA!
ESPÍRITO SANTO
PREVENÇÃO DE DESASTRES

Altura de chuva diária (mm)
(Probabilidade $\geq 60\%$)

- >70
- 50 a 70
- 30 a 50
- 10 a 30
- 2 a 10
- 0 a 2



Probabilidade (%)* da
Altura de Chuva
exceder:

- 50 mm (<5%)
- 100 mm (<<5%)

*Probabilidades inferiores a 30% para valores >50 ou >100 não são apresentadas no mapa.

Modelos meteorológicos utilizados: GFS, CMC, ICON, ECMWF, UKMO, ACCESS, CMA, ARPEGE, GDAPS, GEFS, GEPS, WRF, COSMO, entre outros.

(c)

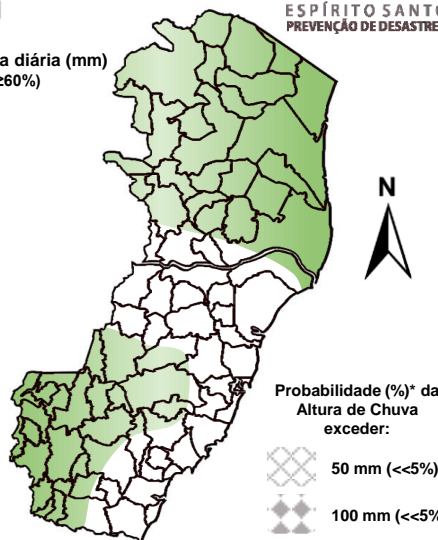
Previsão Probabilística e Quantitativa de Chuva

Válida para:
11/12/2021

ALERTA!
ESPÍRITO SANTO
PREVENÇÃO DE DESASTRES

Altura de chuva diária (mm)
(Probabilidade $\geq 60\%$)

- >70
- 50 a 70
- 30 a 50
- 10 a 30
- 2 a 10
- 0 a 2



Probabilidade (%)* da
Altura de Chuva
exceder:

- 50 mm (<<5%)
- 100 mm (<<5%)

*Probabilidades inferiores a 30% para valores >50 ou >100 não são apresentadas no mapa.

Modelos meteorológicos utilizados: GFS, CMC, ICON, ECMWF, UKMO, ACCESS, CMA, ARPEGE, GDAPS, GEFS, GEPS, WRF, COSMO, entre outros.

(d)

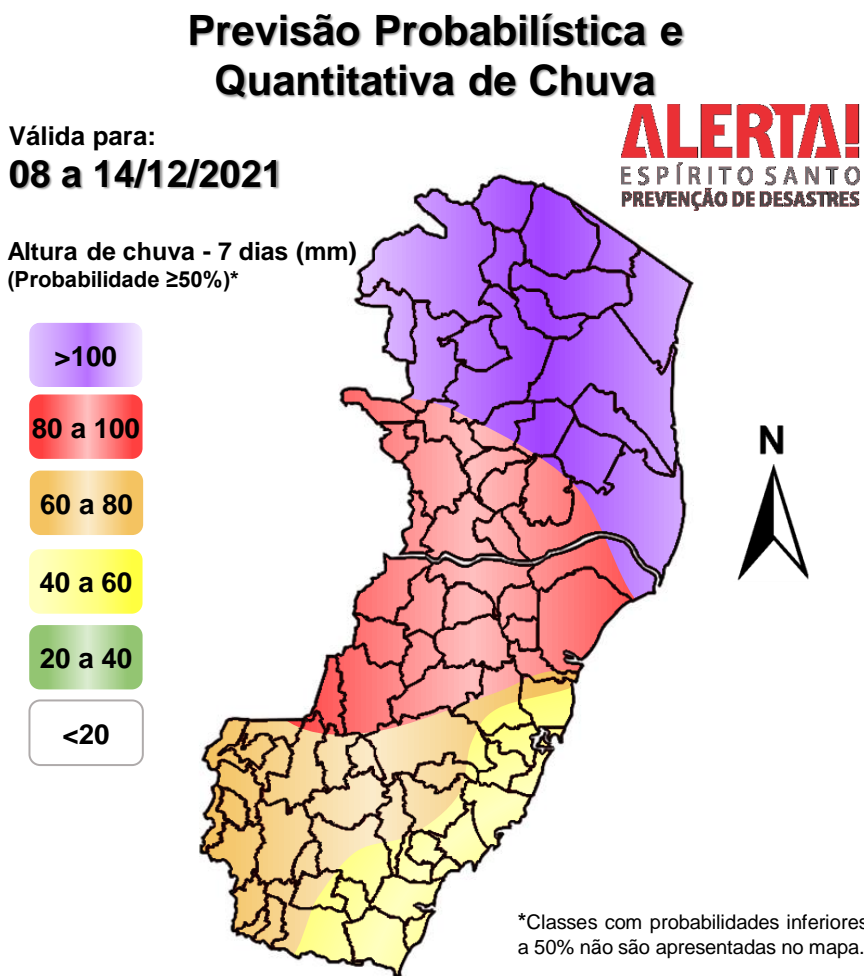
[>> Explicação dos mapas](#)



Acumulado de chuva previsto para o período de 08 a 14/12/2021

A previsão quantitativa/probabilística de chuva para os próximos 7 dias sugere um acumulado superior aos 150 mm em pontos do extremo-norte. A região central capixaba pode acumular entre 70 e 100 mm. O trecho sudeste deve acumular entre 40 e 60 mm. As demais áreas do estado podem receber chuvas de 60 a 80 mm (Figura 3).

Figura 3 – Previsão quantitativa (mm) de chuva acumulada para o período de 08 a 14/12/2021.



Modelos meteorológicos utilizados: GFS, CMC, ICON, ECMWF, ACCESS, CMA, GDAPS, GEFS (ensemble), GEPS (Ensemble), WRF e COSMO.

[>> Entenda este mapa](#)

Figura 4 – Avisos meteorológicos vigentes, de acordo com a previsão do Sistema Alerta!.

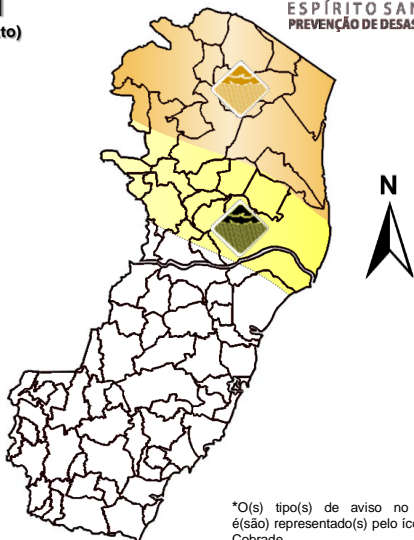
Avisos Meteorológicos

Válidos para:
08/12/2021
(detalhes no texto)



Legenda*:

- Grande Perigo
- Perigo
- Perigo Potencial
- Sem aviso



*O(s) tipo(s) de aviso no mapa é(ão) representado(s) pelo ícone da Cobrade.

Modelos meteorológicos utilizados: GFS, CMC, ICON, ECMWF, UKMO, ACCESS, CMA, ARPEGE, GDAPS, GEFS, GEPS, WRF, COSMO, entre outros.

(a)

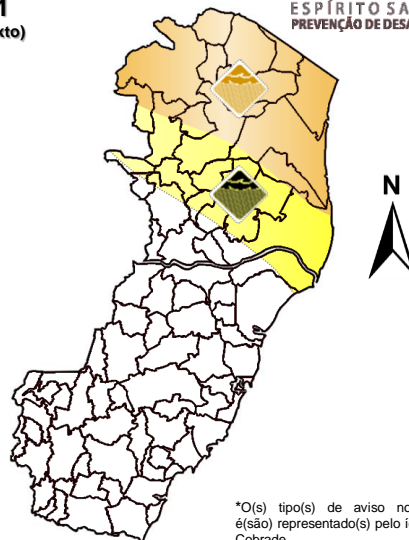
Avisos Meteorológicos

Válidos para:
09/12/2021
(detalhes no texto)



Legenda*:

- Grande Perigo
- Perigo
- Perigo Potencial
- Sem aviso



*O(s) tipo(s) de aviso no mapa é(ão) representado(s) pelo ícone da Cobrade.

Modelos meteorológicos utilizados: GFS, CMC, ICON, ECMWF, UKMO, ACCESS, CMA, ARPEGE, GDAPS, GEFS, GEPS, WRF, COSMO, entre outros.

(b)

| Validade | Tipo | Nível | Região Afetada |
|------------|-----------------|------------------|--|
| 08/12/2021 | Chuvas intensas | Perigo potencial | Centro-norte (Figura 4a, área amarelada) |
| 08/12/2021 | Chuvas intensas | Perigo | Extremo-norte (Figura 4a, área alaranjada) |
| 09/12/2021 | Chuvas intensas | Perigo potencial | Centro-norte (Figura 4b, área amarelada) |
| 09/12/2021 | Chuvas intensas | Perigo | Extremo-norte (Figura 4b, área alaranjada) |

Avisos e alertas de parceiros:

- Avisos meteorológicos: há avisos em vigor por parte do [Incaper](#) e do [Inmet](#)
- Alertas geo-hidrológicos: [há alertas ativos](#)
- Monitoramento hidrológico: [Sace](#), [boletim semanal \(Grande Vitória\)](#) e [sala de situação](#)



5. FONTES DE DADOS/INFORMAÇÕES

- [Defesa Civil Nacional](#)
- [Inmet](#)
- [CPTEC/Inpe](#)
- [Cemaden](#)
- [Incaper](#)
- [CPRM](#)
- [Nomads/NCEP/NOAA](#)
- [CPC/NCEP/NOAA](#)
- [MSC](#)
- [Godae](#)
- [ECMWF](#)
- [DW](#)
- [JMA](#)