



# BOLETIM DE AVISOS METEOROLÓGICOS E ALERTAS

## ESTADO DO ESPÍRITO SANTO

06 de dezembro de 2021

Número: 20211206.1 – Atualizado às 17:55 (horário de Brasília)

A Coordenadoria Estadual de Proteção e Defesa Civil, órgão coordenador do Sistema Estadual de Monitoramento e Alerta de Desastres, conforme decreto 4488-R de 09 de agosto 2019, registra:

### 1. SITUAÇÃO

*Muita chuva prevista para esta semana na maior parte do estado. **Atenção para os avisos meteorológicos vigentes.***

### 2. TEMPO SEVERO PREVISTO



(detalhes no item 4)

[>> Acesse as definições](#)

### 3. RECOMENDAÇÕES

As recomendações para lidar com os fenômenos adversos e seus possíveis efeitos podem ser acessadas na página da [Cepdec](#).

### 4. ANÁLISE SINÓTICA, PREVISÃO DE TEMPO, AVISOS E ALERTAS

O domingo (05) teve predomínio de sol no estado, com pancadas esparsas de chuva em algumas regiões. Os acumulados observados não passaram dos 10 mm.

Até o fechamento desta atualização do Bames de segunda-feira (06), o Espírito Santo estava com muita variação de nuvens e pancadas de chuva em algumas regiões do estado, de acordo com dados de satélite (Figura 1) e dados das redes de estações meteorológicas, que registraram entre 10 e 30 mm em alguns pontos do setor norte capixaba e da Grande Vitória.

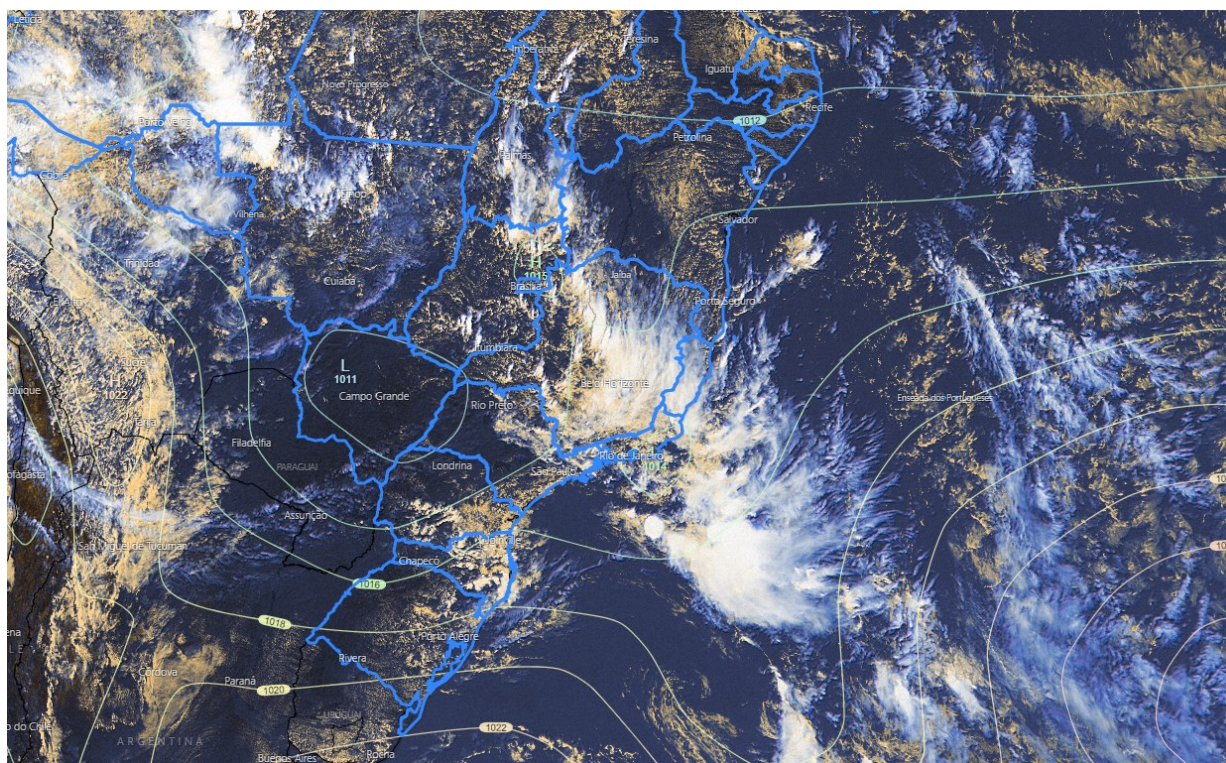
>> Encontre as definições de alguns termos técnicos, utilizados neste item, em [1](#), [2](#), [3](#) e [4](#)

#### Segunda-feira-feira (06/12/2021)

A segunda-feira (06) **tem risco de chuva intensa em alguns trechos do estado** (Figura 2a e 4a), devido à formação de uma Zona de Convergência do Atlântico Sul (ZCAS), ligada à circulação de um ciclone subtropical, centrado sobre o mar. Não estão descartadas trovoadas em algumas regiões, assim como eventuais rajadas de vento acompanhando as pancadas de chuva.

**Figura 1** – Imagem do satélite GOES-16 às 14:40UTC (canal visível) e isóbaras às 15 UTC de 06/12/2021.

- L – Sistema de Baixa Pressão
- H – Sistema de Alta Pressão



Fontes: Windy; ECMWF; NOAA.

### **Terça-feira (07/12/2021)**

A ZCAS continua atuando sobre o Espírito Santo, durante a terça-feira (07). **A chuva deve ser intensa em diversos trechos, com acumulados muito elevados previstos, sobretudo, para a região central e metade norte do estado** (Figura 2b e 4b).

### **Tendências para quarta e quinta-feira (08 e 09/12/2021)**

A ZCAS também atua sobre o Espírito Santo, durante a quarta-feira (08). **A chuva ainda deve ser intensa em trechos da área central e norte do estado, com acumulados elevados, sobretudo, no extremo-norte capixaba** (Figura 2c e 4b).

A ZCAS persiste sobre o Espírito Santo, durante a quinta-feira (09). **A chuva continua intensa em trechos da área central e norte do estado, com acumulados muito elevados, sobretudo, no extremo-norte capixaba** (Figura 2d e 4b).

A condição de tempo detalhada pode ser acessada na [página da CM/Incaper](#).





## Previsão probabilística de chuva

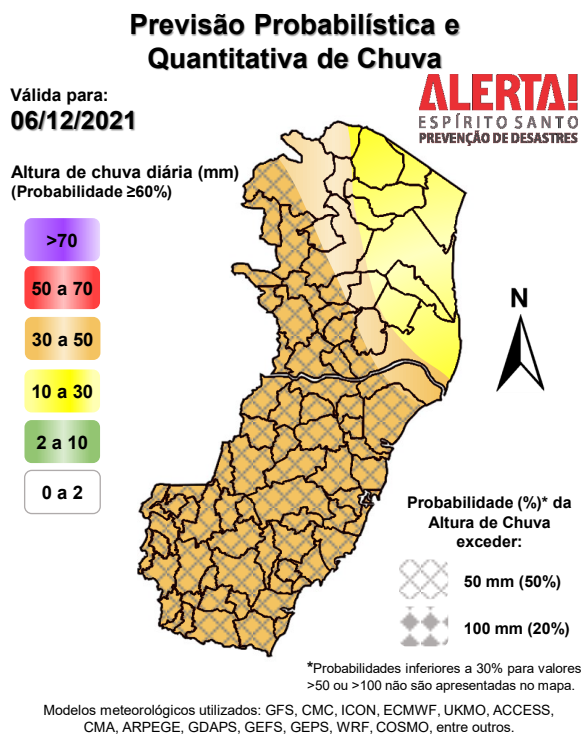
Segunda-feira (06) com até 90% de probabilidade para acumulados de 20 a 40 mm entre o sul da Serrana e a Região Sul, **sendo que alguns trechos podem acumular entre 40 e 70 mm – 40% de probabilidade (Figura 2a)**. Há 80% de probabilidade para acumulados de 30 a 50 mm nas demais áreas da Serrana, na Grande Vitória, região central e Noroeste do estado, sendo que nestas regiões há também uma probabilidade de até **45% para valores isolados de 50 a 80 mm**. Há 80% de probabilidade para acumulados de 10 a 30 mm nas demais regiões, com pontos isolados podendo receber de 30 a 50 mm (30% de probabilidade).

Terça-feira (07) com até 75% de probabilidade para acumulados de 80 a 110 mm em trechos da região central e metade norte do estado, **sendo que alguns pontos podem acumular entre 110 e 140 mm – 35% de probabilidade (Figura 2b)**. O extremo-sul tem 80% de probabilidade para acumulados de 30 a 50 mm e **40% para valores isolados de 50 a 70 mm (Figura 2b)**. As demais áreas têm **70% de probabilidade para acumulados de 50 a 70 mm e 25% para acumulados de 70 a 100 mm**.

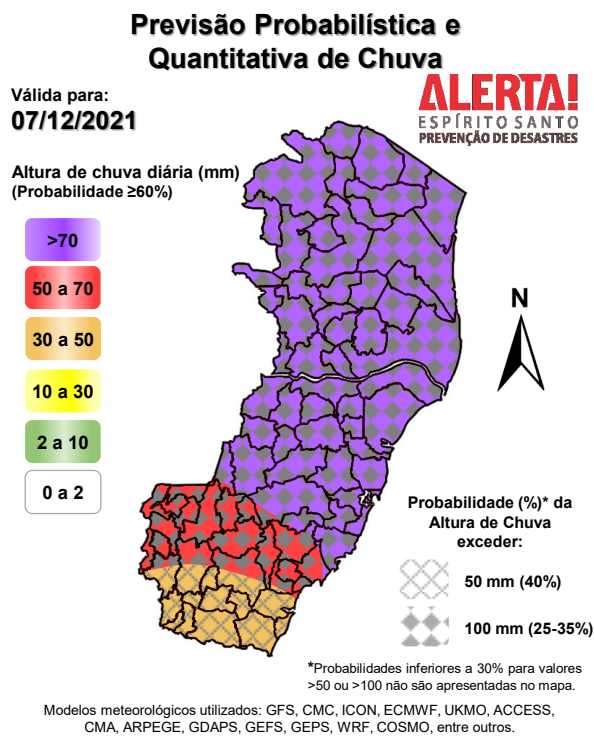
Quarta-feira (08) com até 75% de probabilidade para acumulados de 70 a 100 mm em trechos do extremo-norte, **sendo que alguns pontos podem acumular entre 100 e 120 mm – 40% de probabilidade (Figura 2c)**. A área central do estado e a metade sul têm 75% de probabilidade para acumulados de 30 a 50 mm, sendo que pontos da Serrana e sudoeste do estado têm até **30% de probabilidade para acumulados de 50-70 mm (Figura 2c)**. **As demais áreas da metade norte têm até 80% de probabilidade para acumulados de 50 a 70 mm e 35% para acumulados de 70 a 100 mm**.

Quinta-feira (09) com até 75% de probabilidade para acumulados de 90 a 120 mm e **40% para valores isolados de 120 a 150 mm no extremo-norte do estado (Figura 2d)**. A maior parte da Região Sul e Serrana tem 80% de probabilidade para acumulados de 10 a 30 mm, sendo que pontos isolados têm até 40% de probabilidade para valores de 30-50 mm. A área central do estado tem 75% de probabilidade pra acumulados de 30 a 50 mm, **sendo que alguns pontos podem receber entre 50 e 70 mm de chuva (probabilidade de 30%)**. **As demais áreas da metade norte têm 70% de probabilidade para acumulados de 60-90 mm e 30% para valores isolados de 90-120 mm (Figura 2d)**.

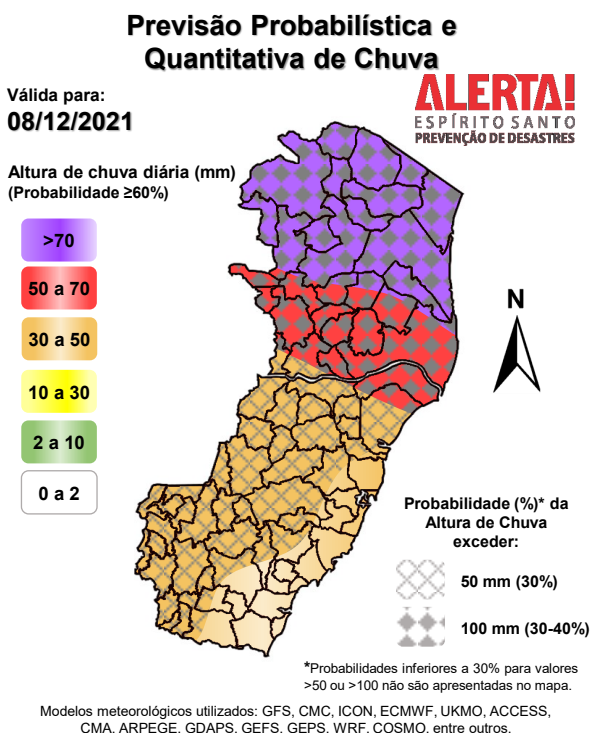
Figura 2 – Previsão quantitativa (mm/dia) e probabilística (%) de chuva para 06(a) e 07(b), 08(c) e 09/12/2021(d).



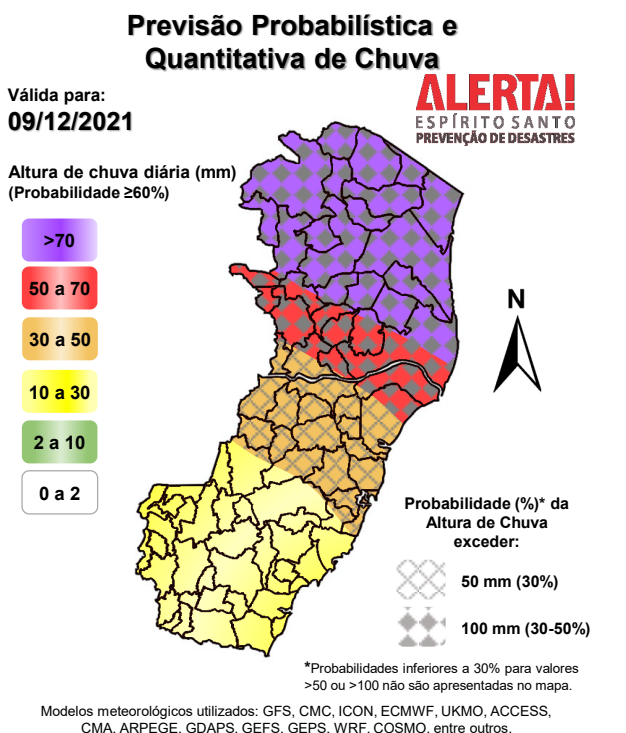
(a)



(b)



(c)



(d)

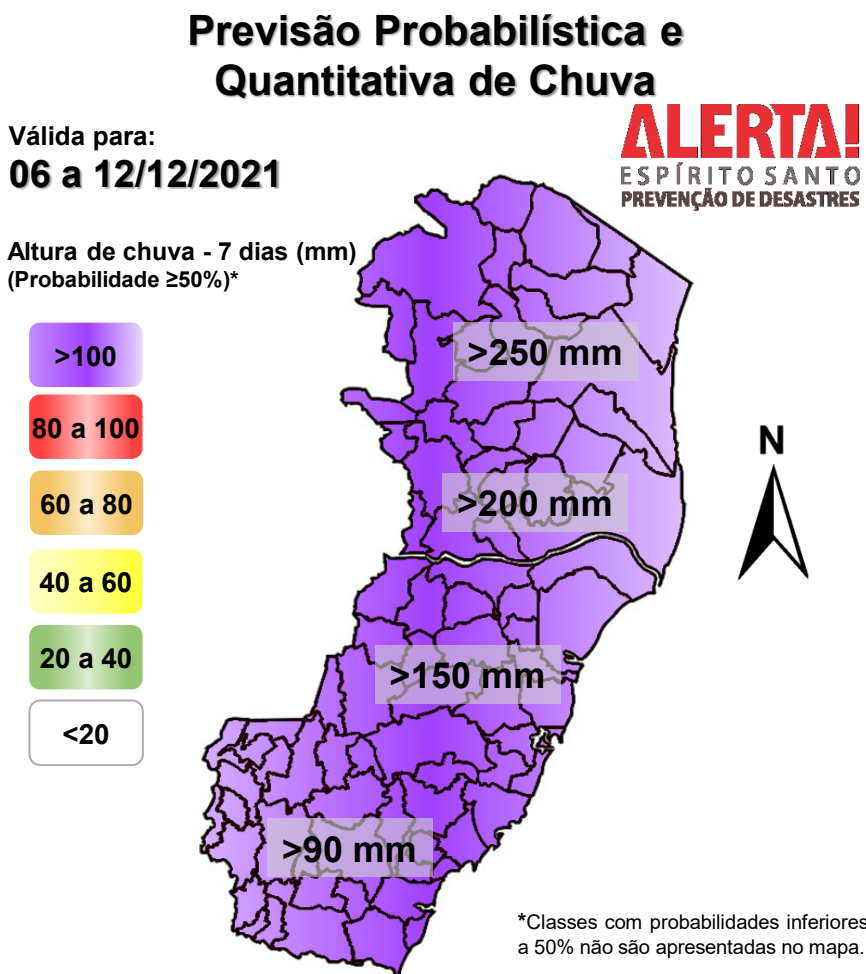
[>> Explicação dos mapas](#)



## Acumulado de chuva previsto para o período de 06 a 12/12/2021

A previsão quantitativa/probabilística de chuva para os próximos 7 dias sugere um acumulado superior aos 250 mm no extremo-norte do estado, podendo superar os 300 mm em pontos isolados. A região central capixaba pode acumular entre 150 e 250 mm. A maior parte da Região Sul deve registrar entre 90 e 120 mm (Figura 3).

Figura 3 – Previsão quantitativa (mm) de chuva acumulada para o período de 06 a 12/12/2021.



Modelos meteorológicos utilizados: GFS, CMC, ICON, ECMWF, ACCESS, CMA, GDAPS, GEFS (ensemble), GEPS (Ensemble), WRF e COSMO.

[>> Entenda este mapa](#)

Figura 4 – Avisos meteorológicos vigentes, de acordo com a previsão do Sistema Alerta!.

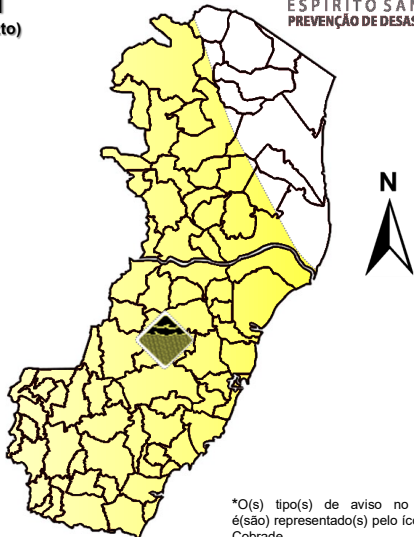
**Avisos Meteorológicos**

Válidos para:  
**06/12/2021**  
(detalhes no texto)

**ALERTA!**  
ESPÍRITO SANTO  
PREVENÇÃO DE DESASTRES

Legenda\*:

- Grande Perigo
- Perigo
- Perigo Potencial
- Sem aviso



\*O(s) tipo(s) de aviso no mapa é(ão) representado(s) pelo ícone da Cobrade.

Modelos meteorológicos utilizados: GFS, CMC, ICON, ECMWF, UKMO, ACCESS, CMA, ARPEGE, GDAPS, GEFS, GEPS, WRF, COSMO, entre outros.

(a)

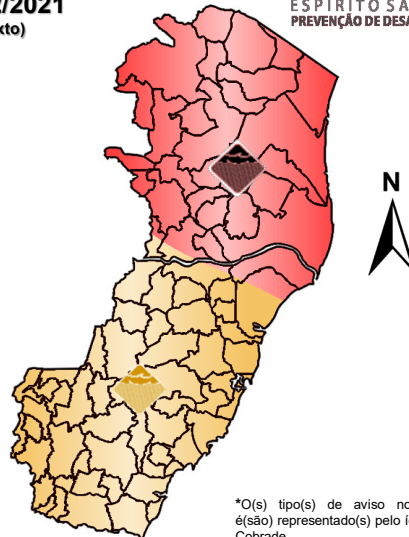
**Avisos Meteorológicos**

Válidos para:  
**07 a 09/12/2021**  
(detalhes no texto)

**ALERTA!**  
ESPÍRITO SANTO  
PREVENÇÃO DE DESASTRES

Legenda\*:

- Grande Perigo
- Perigo
- Perigo Potencial
- Sem aviso



\*O(s) tipo(s) de aviso no mapa é(ão) representado(s) pelo ícone da Cobrade.

Modelos meteorológicos utilizados: GFS, CMC, ICON, ECMWF, UKMO, ACCESS, CMA, ARPEGE, GDAPS, GEFS, GEPS, WRF, COSMO, entre outros.

(b)

Validade	Tipo	Nível	Região Afetada
06/12/2021 (tarde/noite)	Chuvas intensas/temporais	Perigo potencial	Noroeste, centro e metade sul (Figura 4a, área amarelada)
07 a 09/12/2021	Chuvas intensas	Perigo	Região central e sul do estado (Figura 4b, área alaranjada)
07 a 09/12/2021	Chuvas intensas	Grande perigo	Setor norte capixaba (Figura 4b, área avermelhada)

**Avisos e alertas de parceiros:**

- Avisos meteorológicos: há avisos em vigor por parte do [Inmet](#)
- Alertas geo-hidrológicos: [nenhum alerta ativo](#)
- Monitoramento hidrológico: [Sace](#), [boletim semanal \(Grande Vitória\)](#) e [sala de situação](#)



## 5. FONTES DE DADOS/INFORMAÇÕES

- [Defesa Civil Nacional](#)
- [Inmet](#)
- [CPTEC/Inpe](#)
- [Cemaden](#)
- [Incaper](#)
- [CPRM](#)
- [Nomads/NCEP/NOAA](#)
- [CPC/NCEP/NOAA](#)
- [MSC](#)
- [Godae](#)
- [ECMWF](#)
- [DW](#)
- [JMA](#)