



BOLETIM DE AVISOS METEOROLÓGICOS E ALERTAS

ESTADO DO ESPÍRITO SANTO

24 de novembro de 2021

Número: 20211124.0 – Atualizado às 12:48 (horário de Brasília)

A Coordenadoria Estadual de Proteção e Defesa Civil, órgão coordenador do Sistema Estadual de Monitoramento e Alerta de Desastres, conforme decreto 4488-R de 09 de agosto 2019, registra:

1. SITUAÇÃO

Quarta-feira de tempo seco e quente no estado. Quinta-feira com um pouco mais de nuvens na maioria das regiões e risco de temporais isolados na Região Serrana (detalhes no item 4).

2. TEMPO SEVERO PREVISTO



(detalhes no item 4)

>> [Acesse as definições](#)

3. RECOMENDAÇÕES

As recomendações para lidar com os fenômenos adversos e seus possíveis efeitos podem ser acessadas na página da [Cepdec](#).

4. ANÁLISE SINÓTICA, PREVISÃO DE TEMPO, AVISOS E ALERTAS

A terça-feira (23) não registrou chuva no estado.

Até o fechamento desta edição, o Espírito Santo seguia com poucas nuvens, de acordo com dados de satélite (Figura 1). As redes de estações meteorológicas não haviam registrado chuva, da madrugada para o início de tarde desta quarta-feira (24).

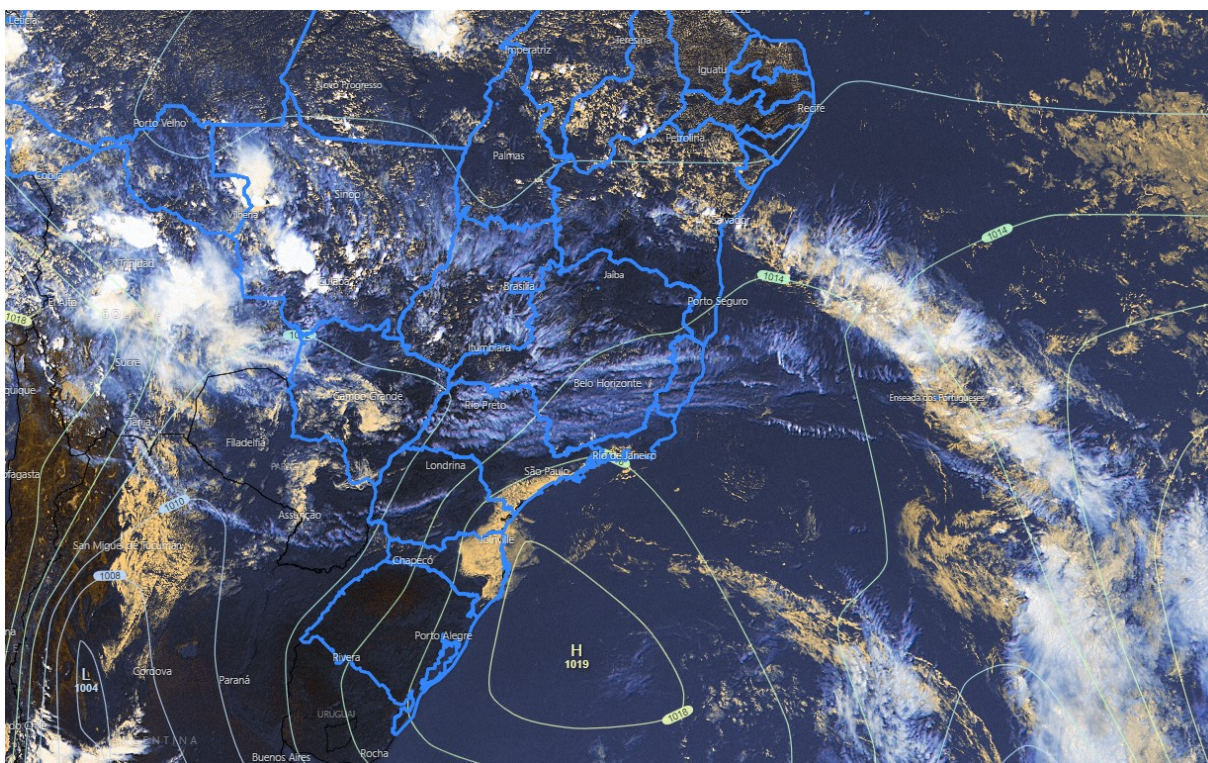
>> Encontre as definições de alguns termos técnicos, utilizados neste item, em [1](#), [2](#), [3](#) e [4](#)

Quarta-feira (24/11/2021)

Uma massa de ar seco e quente mantém o tempo aberto sobre o Espírito Santo, durante esta quarta-feira (24). Não há previsão de chuva (Figura 2a).

Figura 1 – Imagem do satélite GOES-16 às 15:20UTC (canal visível) e isóbaras às 15 UTC de 24/11/2021.

- L – Sistema de Baixa Pressão
- H – Sistema de Alta Pressão



Fontes: Windy; ECMWF; NOAA.

Quinta-feira (25/11/2021)

Durante a quinta-feira (25), um pouco mais de nuvens se forma sobre o estado, mas o sol ainda predomina. A instabilidade tende a aumentar em alguns trechos da Região Serrana, onde podem ocorrer pancadas de chuva com trovoadas rápidas e isoladas, a partir da tarde. Apesar da previsão de precipitação não apontar valores elevados para esta região (Figura 2b, área esverdeada), **não se descarta a ocorrência de granizo e rajadas de vento, de forma isolada** (aviso meteorológico na Figura 4a).

Tendências para sexta-feira e sábado (26 e 27/11/2021)

Uma massa de ar seco e quente mantém o tempo aberto sobre o Espírito Santo, durante a sexta-feira (26). Não há previsão de chuva (Figura 2c).

A cauda de um ciclone subtropical avança pelo estado, durante o sábado (27). O dia ainda deve ter tempo abafado, mas a nebulosidade aumenta durante alguns períodos e são esperadas pancadas ocasionais de chuva com trovoadas, não se descartando alguma rajada



de vento (Figura 2d), especialmente nas regiões da metade sul capixaba. Sendo assim, recomenda-se o acompanhamento das atualizações da previsão de tempo para este dia.

A condição de tempo detalhada pode ser acessada na [página da CM/Incaper](#).

Previsão probabilística de chuva

Quarta-feira (24) sem probabilidade minimamente relevante para chuva no estado (Figura 2a).

Quinta-feira (25) com 80% de probabilidade para acumulados de 1 a 5 mm e 40% para valores de 5 a 10 mm em pontos isolados das vizinhanças da Região Serrana (Figura 2b, áreas verdes).

Sexta-feira (26) sem probabilidade minimamente relevante para chuva no estado (Figura 2c).

Sábado (27) com até 80% de probabilidade para acumulados de chuva de 10 a 30 mm e 45% para valores esparsos de 30 a 50 mm na metade sul do estado, até 70% para valores de 10 a 30 mm e 30% para valores de 30 a 50 mm em pontos das áreas central e noroeste capixaba e 75% de probabilidade para chuvas de 2 a 10 mm nas demais regiões (25% para valores de 10 a 30 mm em pontos isolados – Figura 2d).



Figura 2 – Previsão quantitativa (mm/dia) e probabilística (%) de chuva para 24(a), 25(b), 26(c) e 27/11/2021(d).

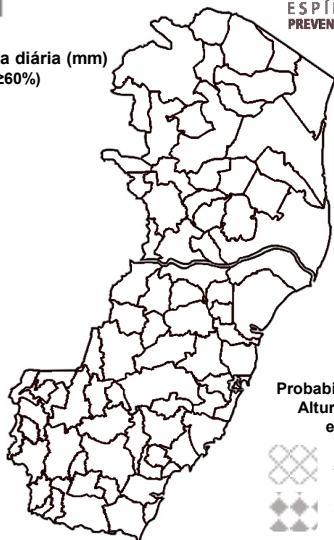
Previsão Probabilística e Quantitativa de Chuva

Válida para:
24/11/2021



Altura de chuva diária (mm)
(Probabilidade $\geq 60\%$)

- >70
- 50 a 70
- 30 a 50
- 10 a 30
- 2 a 10
- 0 a 2



Probabilidade (%)* da
Altura de Chuva
exceder:

- 50 mm (<<5%)
- 100 mm (<<5%)

*Probabilidades inferiores a 30% para valores >50 ou >100 não são apresentadas no mapa.

Modelos meteorológicos utilizados: GFS, CMC, ICON, ECMWF, UKMO, ACCESS, CMA, ARPEGE, GDAPS, GEFS, GEPS, WRF, COSMO, entre outros.

(a)

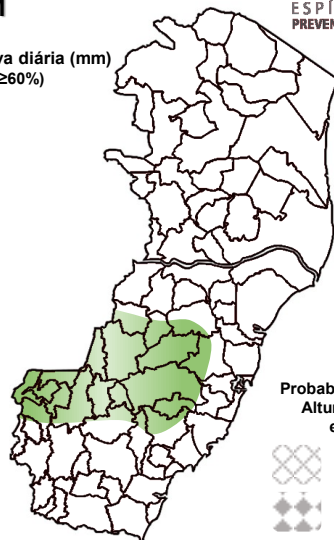
Previsão Probabilística e Quantitativa de Chuva

Válida para:
25/11/2021



Altura de chuva diária (mm)
(Probabilidade $\geq 60\%$)

- >70
- 50 a 70
- 30 a 50
- 10 a 30
- 2 a 10
- 0 a 2



Probabilidade (%)* da
Altura de Chuva
exceder:

- 50 mm (<<5%)
- 100 mm (<<5%)

*Probabilidades inferiores a 30% para valores >50 ou >100 não são apresentadas no mapa.

Modelos meteorológicos utilizados: GFS, CMC, ICON, ECMWF, UKMO, ACCESS, CMA, ARPEGE, GDAPS, GEFS, GEPS, WRF, COSMO, entre outros.

(b)

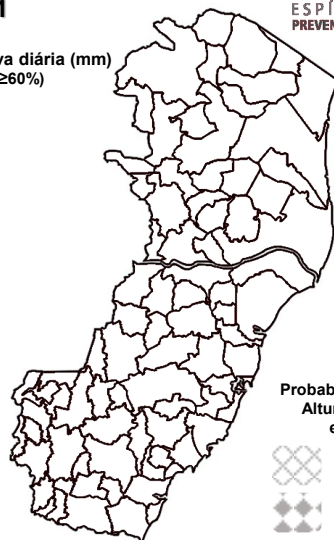
Previsão Probabilística e Quantitativa de Chuva

Válida para:
26/11/2021



Altura de chuva diária (mm)
(Probabilidade $\geq 60\%$)

- >70
- 50 a 70
- 30 a 50
- 10 a 30
- 2 a 10
- 0 a 2



Probabilidade (%)* da
Altura de Chuva
exceder:

- 50 mm (<<5%)
- 100 mm (<<5%)

*Probabilidades inferiores a 30% para valores >50 ou >100 não são apresentadas no mapa.

Modelos meteorológicos utilizados: GFS, CMC, ICON, ECMWF, UKMO, ACCESS, CMA, ARPEGE, GDAPS, GEFS, GEPS, WRF, COSMO, entre outros.

(c)

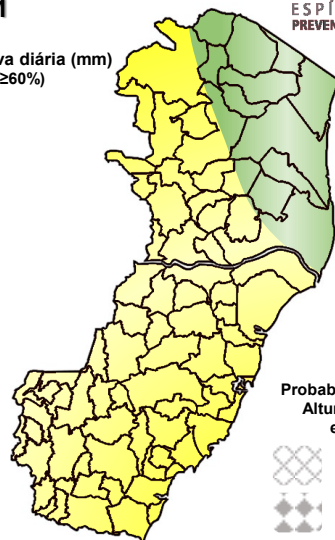
Previsão Probabilística e Quantitativa de Chuva

Válida para:
27/11/2021



Altura de chuva diária (mm)
(Probabilidade $\geq 60\%$)

- >70
- 50 a 70
- 30 a 50
- 10 a 30
- 2 a 10
- 0 a 2



Probabilidade (%)* da
Altura de Chuva
exceder:

- 50 mm (20%)
- 100 mm (<5%)

*Probabilidades inferiores a 30% para valores >50 ou >100 não são apresentadas no mapa.

Modelos meteorológicos utilizados: GFS, CMC, ICON, ECMWF, UKMO, ACCESS, CMA, ARPEGE, GDAPS, GEFS, GEPS, WRF, COSMO, entre outros.

(d)

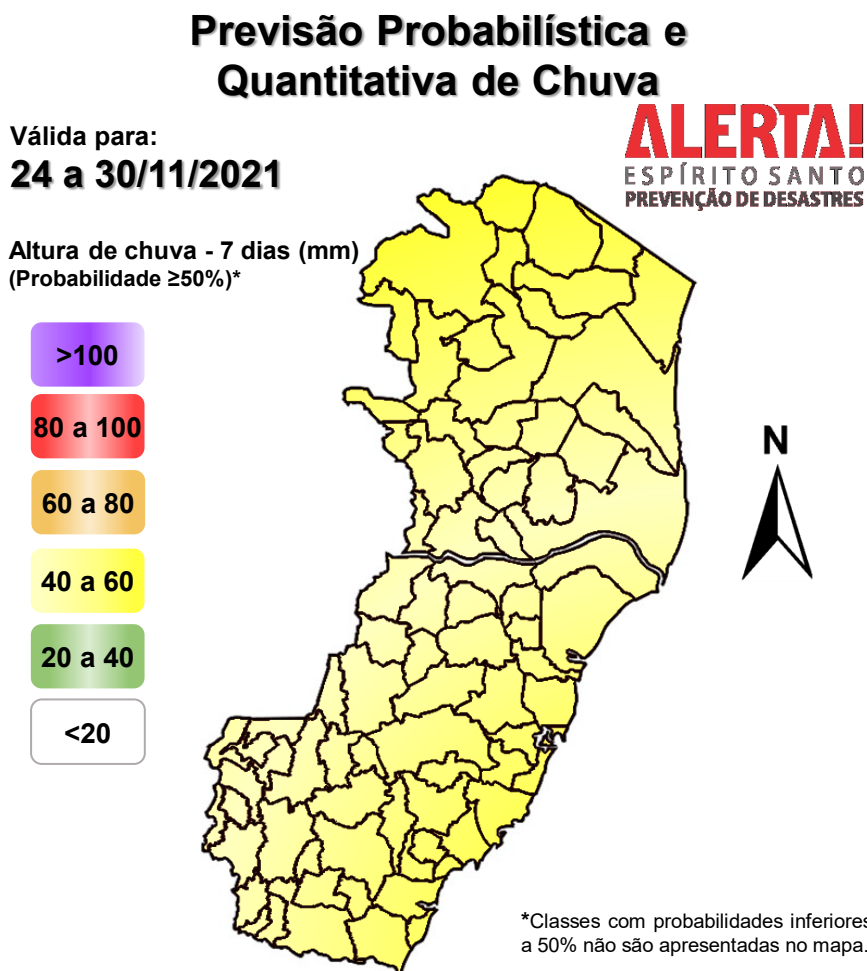
>> [Explicação dos mapas](#)



Acumulado de chuva previsto para o período de 24 a 30/11/2021

A previsão quantitativa/probabilística de chuva para os próximos 7 dias sugere um acumulado de 40 a 60 mm na maior parte do estado, sendo que alguns trechos podem registrar entre 60 e 80 mm (Figura 3). Contudo, ainda há muita discordância entre os modelos numéricos de previsão de tempo.

Figura 3 – Previsão quantitativa (mm) de chuva acumulada para o período de 24 a 30/11/2021.



Modelos meteorológicos utilizados: GFS, CMC, ICON, ECMWF, ACCESS, CMA, GDAPS, GEFS (ensemble), GEPS (Ensemble), WRF e COSMO.

[>> Entenda este mapa](#)

Figura 4 – Avisos meteorológicos vigentes, de acordo com a previsão do Sistema Alerta!.

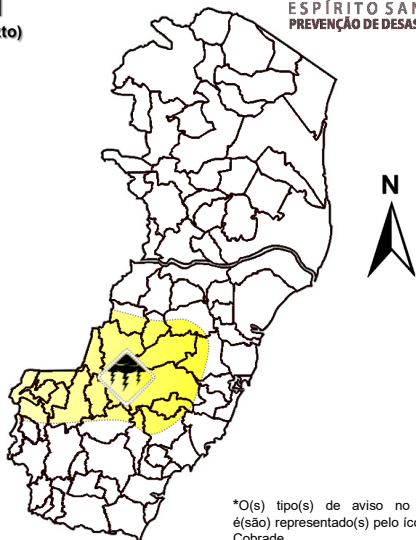
Avisos Meteorológicos

Válidos para:
25/11/2021
(detalhes no texto)

ALERTA!
ESPÍRITO SANTO
PREVENÇÃO DE DESASTRES

Legenda*:

- Grande Perigo
- Perigo
- Perigo Potencial
- Sem aviso



*O(s) tipo(s) de aviso no mapa é(ão) representado(s) pelo ícone da Cobrade.

Modelos meteorológicos utilizados: GFS, CMC, ICON, ECMWF, UKMO, ACCESS, CMA, ARPEGE, GDAPS, GEFS, GEPS, WRF, COSMO, entre outros.

(a)

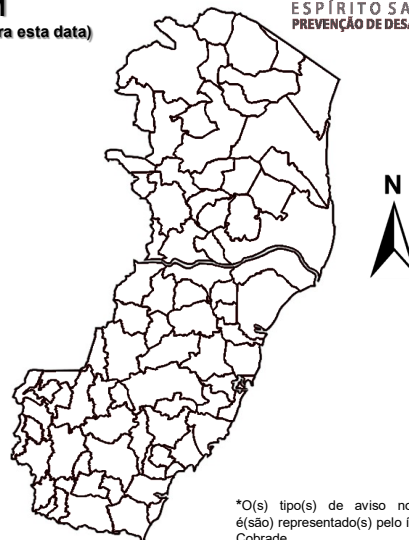
Avisos Meteorológicos

Válidos para:
26/11/2021
(sem avisos para esta data)

ALERTA!
ESPÍRITO SANTO
PREVENÇÃO DE DESASTRES

Legenda*:

- Grande Perigo
- Perigo
- Perigo Potencial
- Sem aviso



*O(s) tipo(s) de aviso no mapa é(ão) representado(s) pelo ícone da Cobrade.

Modelos meteorológicos utilizados: GFS, CMC, ICON, ECMWF, UKMO, ACCESS, CMA, ARPEGE, GDAPS, GEFS, GEPS, WRF, COSMO, entre outros.

(b)

Validade	Tipo	Nível	Região Afetada
25/11/2021 (tarde/noite)	Temporais isolados	Perigo potencial	Pontos da Serrana e vizinhanças (Figura 4a, área amarelada)

Avisos e alertas de parceiros:

- Avisos meteorológicos: não há avisos em vigor para o estado por parte do [Inmet](#)
- Alertas geo-hidrológicos: [não há alertas ativos](#)
- Monitoramento hidrológico (CPRM/ANA/Agerh): [Sace](#), [boletim semanal \(Grande Vitória\)](#) e [boletim da sala de situação](#)

5. FONTES DE DADOS/INFORMAÇÕES

- [Defesa Civil Nacional](#)
- [Inmet](#)
- [CPTEC/Inpe](#)
- [Cemaden](#)
- [Incaper](#)
- [CPRM](#)
- [Nomads/NCEP/NOAA](#)
- [CPC/NCEP/NOAA](#)
- [MSC](#)
- [Godae](#)
- [ECMWF](#)
- [DW](#)
- [JMA](#)