

BOLETIM DE AVISOS METEOROLÓGICOS E ALERTAS

ESTADO DO ESPÍRITO SANTO

13 de julho de 2021

Número: 20210713.0 – Atualizado às 13:47 (horário de Brasília)

A Coordenadoria Estadual de Proteção e Defesa Civil, órgão coordenador do Sistema Estadual de Monitoramento e Alerta de Desastres, conforme decreto 4488-R de 09 de agosto 2019, registra:

1. SITUAÇÃO

Terça-feira de chuvas ocasionais em parte do estado.

2. NÍVEL OPERACIONAL

OBSERVAÇÃO

3. JUSTIFICATIVA PARA O NÍVEL OPERACIONAL

Baseando-se na pandemia causada pelo coronavírus/Covid-19, a Cepdec decidiu manter o nível operacional de **OBSERVAÇÃO**.

4. SIMBOLOGIA DA COBRADE

Sem simbologia para esta edição.

[>> Acesse as definições](#)

5. RECOMENDAÇÕES

As recomendações para lidar com os fenômenos adversos e seus possíveis efeitos podem ser acessadas na página da [Cepdec](#).

6. ANÁLISE SINÓTICA, PREVISÃO DE TEMPO, AVISOS E ALERTAS

A segunda-feira (12) registrou chuva passageira em pontos da Região Nordeste e também no litoral sudeste do estado, no final da noite.

Esta terça-feira (13) acumulou entre 1 e 5 mm, em média, na Grande Vitória e litoral sul, entre a madrugada e o início da manhã, com um máximo de 15 mm em Serra. O leste da Serrana acumulou entre 1 e 3 mm, no mesmo período. A Região Nordeste registrou entre 3 e 10 mm, também entre a madrugada e a manhã. No momento do fechamento desta edição, ocorriam mais aberturas de sol no extremo-norte e litoral, mas muitas nuvens se espalhavam pelas demais regiões capixabas (Figura 1), sendo que o radar meteorológico do Cemaden, localizado em Santa Teresa, detectava chuva em trechos da metade norte do estado, assim como em pontos da Grande Vitória e Região Serrana.

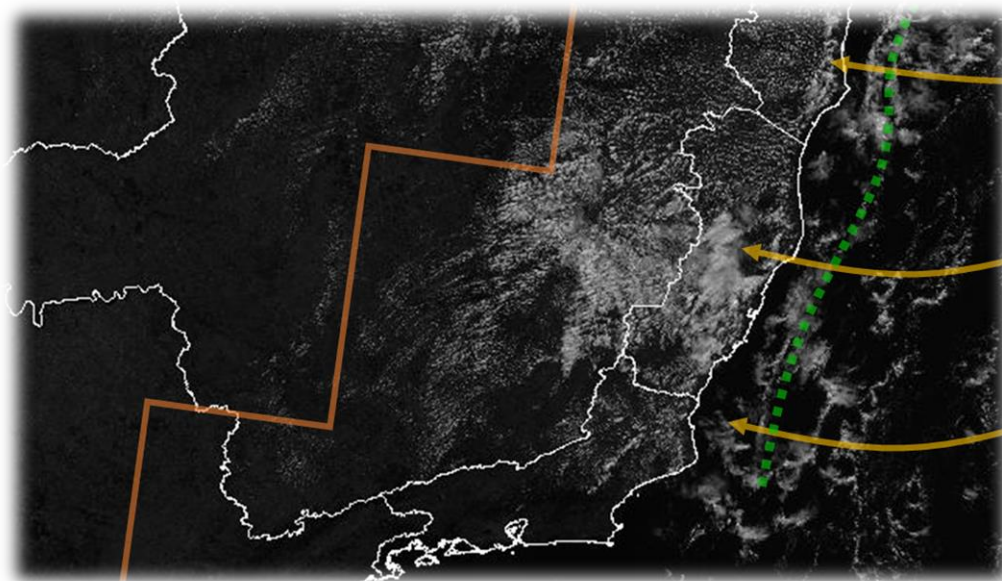
>> Encontre as definições de alguns termos técnicos, utilizados neste item, em [1](#), [2](#), [3](#) e [4](#)

Terça-feira (13/07/2021)

Perturbações nos ventos alísios avançam para o Espírito Santo, provocando chuva e pancadas rápidas de chuva em alguns trechos, com exceção do setor sudoeste (Figura 2a). O sol aparece entre nuvens.

Figura 1 – Recorte da imagem de 13/07/2021 (15:10 UTC) do satélite GOES-16 no canal visível.

- O símbolo em ziguezague representa o prolongamento de um anticiclone;
- As setas curvadas mostram leves perturbações nos ventos alísios e
- A curva tracejada mostra a posição da convergência costeira.



Fonte: adaptado do Inmet (Instituto Nacional de Meteorologia)

Quarta-feira (14/07/2021)

Quarta-feira (14) com alguma variação de nuvens na maior parte do estado e chuva rápida e esparsa em alguns pontos da metade norte capixaba (Figura 2b), sendo que há maior probabilidade no período da madrugada para a manhã. Não deve chover nas demais regiões.

Tendências para quarta e quinta-feira (15 e 16/07/2021)

Quinta-feira (15) de tempo aberto e rápida elevação das temperaturas máximas, que podem ficar 2-4 °C acima do normal [para julho](#). Não há previsão de chuva (Figura 2c).

Sexta-feira (16) de tempo aberto e rápida elevação das temperaturas máximas, que podem ficar 2-4 °C acima do normal para um julho típico. Não há previsão de chuva (Figura 2d).

A condição de tempo detalhada pode ser acessada na [página da CM/Incaper](#).

Previsão probabilística de chuva

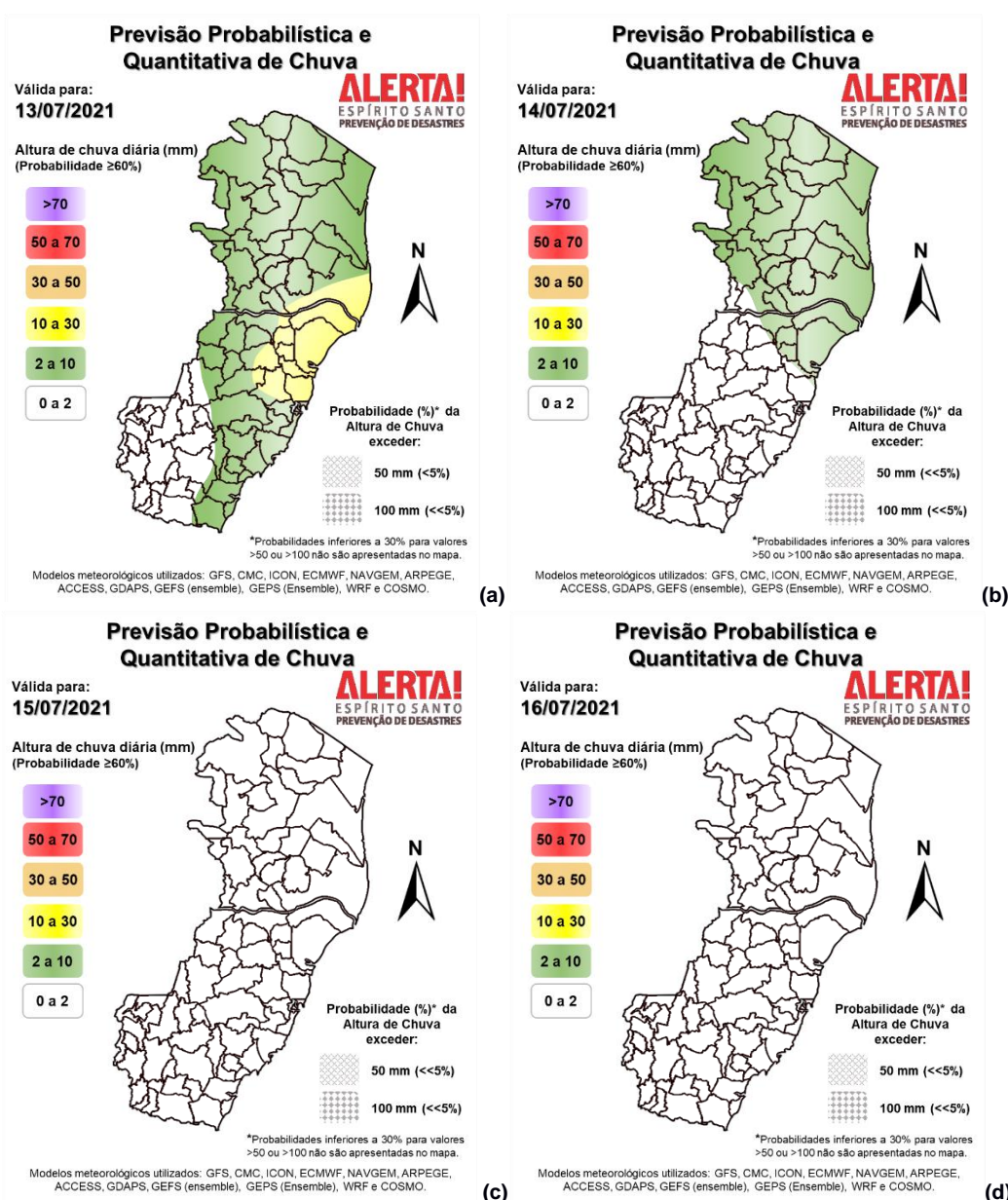
Terça-feira (13) com 75% de probabilidade para acumulados de 1 a 5 mm entre a maior parte da Grande Vitória, litoral sul, centro-leste da Serrana e Noroeste e 70% para valores de 5 a 20 mm em pontos do setor nordeste capixaba e norte da Grande Vitória (Figura 2a). Não há expectativa de chuva para o setor sudoeste.

Quarta-feira (14) com até 70% de probabilidade para acumulados de 1 a 5 mm em pontos da metade norte do estado (Figura 2b). Não há expectativa de chuva para as demais regiões.

Quinta-feira (15) sem probabilidade minimamente significativa para acumulados de qualquer valor no Espírito Santo (Figura 2c).

Quinta-feira (16) sem probabilidade minimamente significativa para acumulados de qualquer valor no Espírito Santo (Figura 2d).

Figura 2 – Previsão quantitativa (mm/dia) e probabilística (%) de chuva para 13(a), 14(b), 15(c) e 16/07/2021(d).

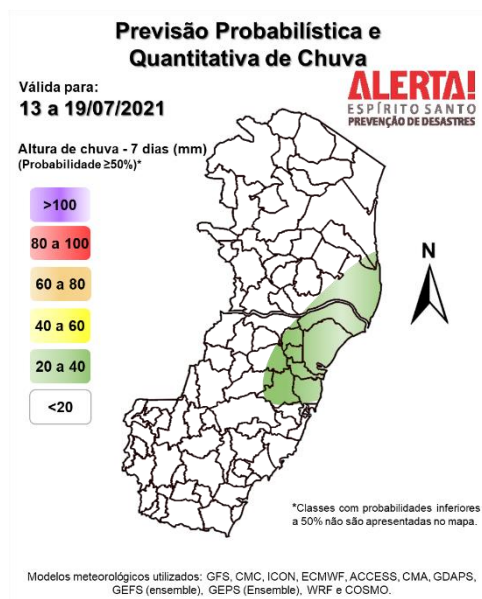


[>> Explicação dos mapas](#)

Acumulado de chuva previsto para o período de 13 a 19/07/2021

A previsão quantitativa/probabilística de chuva para os próximos 7 dias sugere um acumulado inferior a 15 mm na maior parte do estado (Figura 3). Alguns trechos da faixa leste podem registrar cerca de 30 mm, devido às chuvas desta terça-feira (13).

Figura 3 – Previsão quantitativa (mm) de chuva acumulada para o período de 13 a 19/07/2021.



[>> Entenda este mapa](#)

Avisos e alertas:

- Avisos meteorológicos: não há aviso em vigor por parte do [Inmet](#);
- Alertas geo-hidrológicos: não existe alerta ativo;
- Riscos previstos (CPRM/Cemaden): não há risco geo-hidrológico, de acordo com o Cemaden.
- Áreas atingidas (CPRM/ANA): sem áreas atingidas, por ora.

7. FONTES DE DADOS/INFORMAÇÕES

- [Defesa Civil Nacional](#)
- [Inmet](#)
- [CPTEC/Inpe](#)
- [Cemaden](#)
- [Incaper](#)
- [CPRM](#)
- [Nomads/NCEP/NOAA](#)
- [CPC/NCEP/NOAA](#)
- [MSC](#)
- [Godae](#)
- [ECMWF](#)
- [DW](#)
- [JMA](#)