

BOLETIM DE AVISOS METEOROLÓGICOS E ALERTAS

ESTADO DO ESPÍRITO SANTO

29 de junho de 2021

Número: 20210629.0 – Atualizado às 14:41 (horário de Brasília)

A Coordenadoria Estadual de Proteção e Defesa Civil, órgão coordenador do Sistema Estadual de Monitoramento e Alerta de Desastres, conforme decreto 4488-R de 09 de agosto 2019, registra:

1. SITUAÇÃO

No fim da noite desta terça-feira, uma frente fria alcança o sul do Espírito Santo. Temperaturas caem bastante nos próximos dias, com a entrada de uma massa de ar polar moderada.

2. NÍVEL OPERACIONAL

OBSERVAÇÃO

3. JUSTIFICATIVA PARA O NÍVEL OPERACIONAL

Baseando-se na pandemia causada pelo coronavírus/Covid-19, a Cepdec decidiu manter o nível operacional de **OBSERVAÇÃO**.

4. SIMBOLOGIA DA COBRADE



(Detalhes no item 6)

[>> Acesse as definições](#)

5. RECOMENDAÇÕES

As recomendações para lidar com os fenômenos adversos e seus possíveis efeitos podem ser acessadas na página da [Cepdec](#).

6. ANÁLISE SINÓTICA, PREVISÃO DE TEMPO, AVISOS E ALERTAS

A segunda-feira (28) observou chuva passageira em trechos do setor nordeste do Espírito Santo, com um acumulado de 4 mm em pontos de São Mateus.

Esta terça-feira (29) começou com poucas nuvens (Figura 1) e fria em todo o estado, com temperaturas mínimas 3 a 6 °C mais baixas que o normal para o mês. Não havia chovido no Espírito Santo, até o fechamento desta edição do Bames.

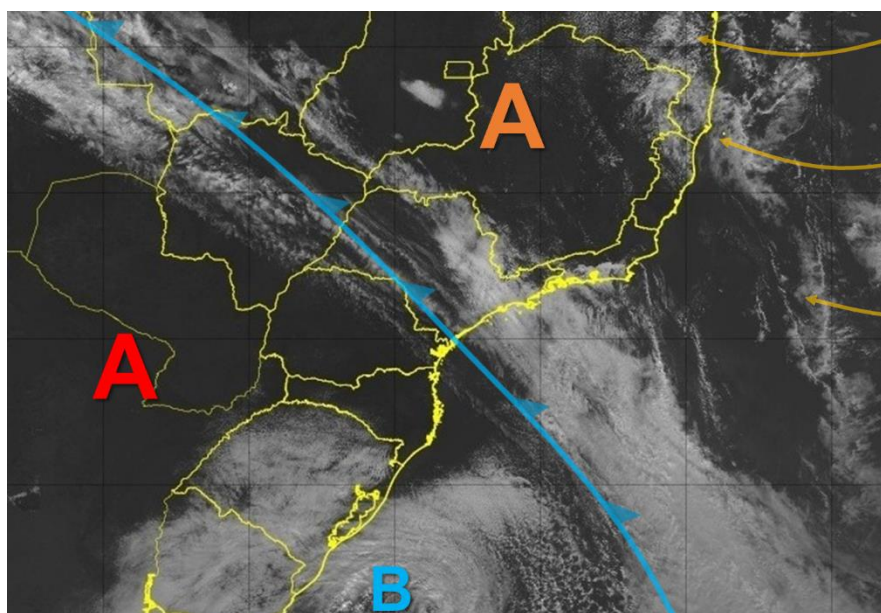
>> Encontre as definições de alguns termos técnicos, utilizados neste item, em [1](#), [2](#), [3](#) e [4](#)

Terça-feira (29/06/2021)

Terça-feira (29) de tempo aberto sobre a maior parte do estado devido à atuação de uma massa de ar seco. Porém, uma frente fria rápida avança para a Região Sul durante a noite, interagindo com as circulações locais e provocando chuvas em trechos de Alfredo Chaves/Guarapari e cidades vizinhas (Figura 2a). Pode chover no entorno destas regiões.

Figura 1 – Recorte da imagem de 29/06/2021 (16:10 UTC) do satélite GOES-16 no canal visível.

- “A” representam regiões sob atuação de anticiclones;
- As setas mostram perturbações nos ventos alísios;
- O símbolo dentado mostra o eixo de uma frente fria e
- “B” representa a área central de um intenso vórtice de ar frio na retaguarda da frente fria.



Fonte: adaptado do Inpe (Instituto Nacional de Pesquisas Espaciais)

Quarta-feira (30/06/2021)

A quarta-feira (30) deve ter a passagem de uma frente fria rápida pelo estado. O sistema pode provocar chuviscos e chuva ocasional em pontos da metade sul capixaba (maior chance da madrugada para a manhã) e também em trechos do litoral norte (Figura 2b). O vento acelera na faixa leste e no setor norte do estado, com rajadas que podem chegar aos 45-55 km/h, com maior probabilidade entre a tarde e a noite, persistindo até a madrugada ou manhã do dia seguinte (01).

A temperatura máxima (diurna) cai em praticamente todo o Espírito Santo, com destaque para a metade sul capixaba. Ocorre leve agitação marítima entre o litoral da Grande Vitória e o litoral de Linhares. É provável que a temperatura mínima ocorra durante a noite, continuando a cair no decorrer da madrugada da quinta-feira (01). A noite deste dia deve marcar o início de mais um episódio de friagem.

Tendências para quinta e sexta-feira (01 e 02/07/2021)

Quinta-feira (01) com amanhecer bastante frio, especialmente na metade sul e no setor noroeste do estado. **Não se descarta a formação de geada fraca em pontos das áreas com altitude igual ou superior a 800 m.** A temperatura máxima (diurna) continua amena em todo o Espírito Santo, especialmente na metade sul. A possibilidade de chuva é muito pequena. A temperatura volta a cair rapidamente já a partir do final da tarde, sobretudo na Região Serrana. A agitação marítima perde força, no decorrer do dia.

Sexta-feira (02) também de amanhecer bastante frio, especialmente na metade sul e no setor noroeste do estado. **Não se descarta a formação de geada fraca em pontos das áreas com altitude igual ou superior a 800 m.** A temperatura máxima (diurna) continua amena em todo o Espírito Santo, especialmente na metade sul. A possibilidade de chuva é muito pequena. A temperatura volta a cair rapidamente já a partir do final da tarde, sobretudo na Região Serrana.

A condição de tempo detalhada pode ser acessada na [página da CM/Incaper](#).

Previsão probabilística de chuva

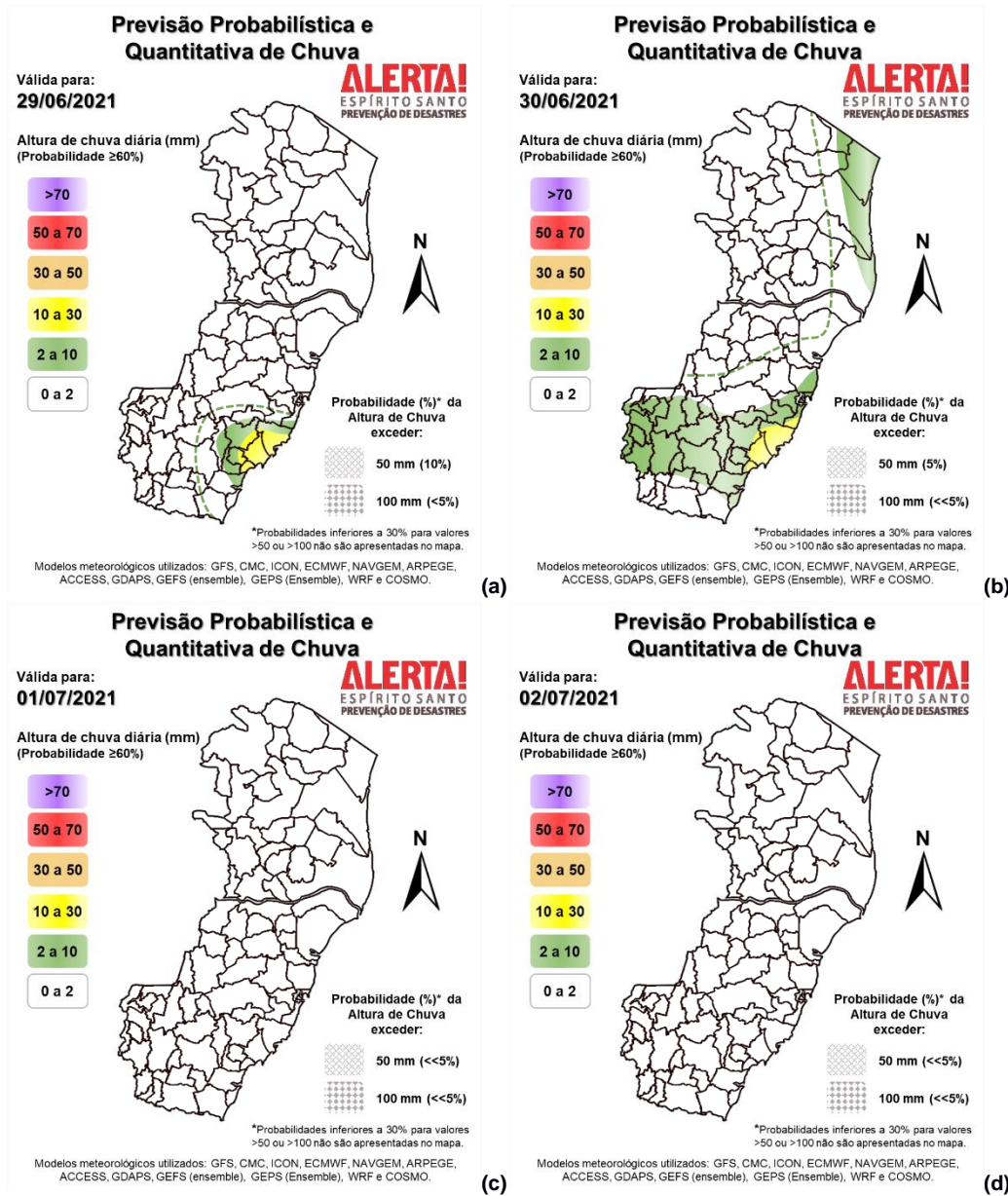
Terça-feira (29) com 80% probabilidade para chuvas de 2 a 10 mm à noite na região esverdeada da Figura 2a e 75% para acumulados de 10 a 20 mm, no mesmo período, na área amarelada da Figura 2a. A área entre a curva tracejada e a região esverdeada pode acumular até 1-2 mm em alguns pontos (45% de probabilidade).

Quarta-feira (30) com 70% de probabilidade para chuvas de 1 a 5 mm em trechos da Grande Vitória (exceto Guarapari), sul da Região Serrana e norte da Região Sul (Figura 2b). O litoral norte (extremo-nordeste) tem até 60% de probabilidade para um acumulado de 1 a 5 mm em alguns pontos. As proximidades de Guarapari/Alfredo Chaves podem acumular entre 5 e 15 mm (70% de probabilidade). As áreas entre a curva tracejada e as regiões esverdeadas têm 40% de probabilidade para acumulados isolados de 1-2 mm.

Quinta-feira (01) com certa divergência entre as previsões numéricas. Ainda assim, a probabilidade de chuva é muito baixa para o estado (Figura 2c).

Sexta-feira (02) com alguma discordância entre as previsões numéricas. Contudo, de modo geral, a probabilidade de chuva é muito baixa para o Espírito Santo (Figura 2d).

Figura 2 – Previsão quantitativa (mm/dia) e probabilística (%) de chuva para 29/06(a), 30/06(b), 01/07(c) e 02/07/2021(d).

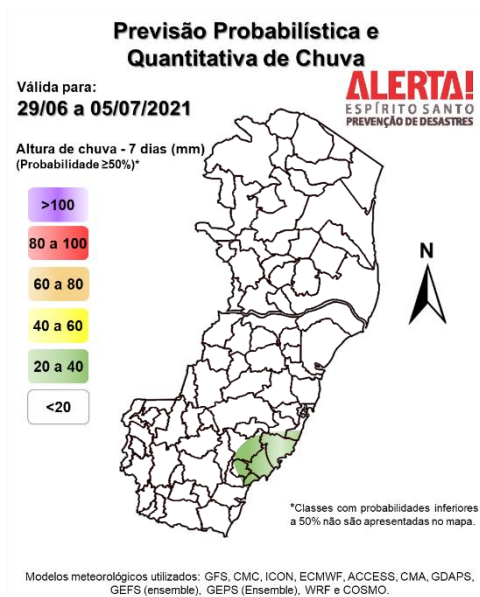


>> Explicação dos mapas

Acumulado de chuva previsto para o período de 29/06 a 05/07/2021

A previsão quantitativa/probabilística de chuva para os próximos 7 dias sugere um acumulado inferior a 20 mm na maior parte do estado (Figura 3). Contudo, nos arredores de Guarapari/Alfredo Chaves, o acumulado pode ficar em torno dos 30-40 mm.

Figura 3 – Previsão quantitativa (mm) de chuva acumulada para o período de 29/06 a 05/07/2021.



[>> Entenda este mapa](#)

Avisos e alertas:

- Avisos meteorológicos: não havia aviso em vigor por parte do [Inmet](#), até o fechamento desta edição do Bames;
- Alertas geo-hidrológicos: não existe alerta ativo;
- Riscos previstos (CPRM/Cemaden): não há risco geo-hidrológico, de acordo com o Cemaden. Contudo, o contraste térmico previsto aumenta o risco geológico para baixo, no mínimo;
- Áreas atingidas (CPRM/ANA): sem áreas atingidas, por ora.

7. FONTES DE DADOS/INFORMAÇÕES

- [Defesa Civil Nacional](#)
- [Inmet](#)
- [CPTEC/Inpe](#)
- [Cemaden](#)
- [Incapet](#)
- [CPRM](#)
- [Nomads/NCEP/NOAA](#)
- [CPC/NCEP/NOAA](#)
- [MSC](#)
- [Godae](#)
- [ECMWF](#)
- [DW](#)
- [JMA](#)