

BOLETIM DE AVISOS METEOROLÓGICOS E ALERTAS

ESTADO DO ESPÍRITO SANTO

16 de junho de 2021

Número: 20210616.0 – Atualizado às 12:42h (horário de Brasília)

A Coordenadoria Estadual de Proteção e Defesa Civil, órgão coordenador do Sistema Estadual de Monitoramento e Alerta de Desastres, conforme decreto 4488-R de 09 de agosto 2019, registra:

1. SITUAÇÃO

Quarta e quinta-feira com friagem e predomínio de tempo aberto na maior parte do estado.

2. NÍVEL OPERACIONAL

OBSERVAÇÃO

3. JUSTIFICATIVA PARA O NÍVEL OPERACIONAL

Baseando-se na pandemia causada pelo coronavírus/Covid-19, a Cepdec decidiu manter o nível operacional de **OBSERVAÇÃO**.

4. SIMBOLOGIA DA COBRADE



Tempo previsto: (friagem)

Riscos: risco geológico (baixo), devido ao contraste térmico

[>> Acesse as definições](#)

5. RECOMENDAÇÕES

As recomendações para lidar com os fenômenos adversos e seus possíveis efeitos podem ser acessadas na página da [Cepdec](#).

6. ANÁLISE SINÓTICA, PREVISÃO DE TEMPO, AVISOS E ALERTAS

A terça-feira (15) não registrou chuva no estado.

Esta quarta-feira (16) começou fria na maioria das regiões capixabas, com temperaturas mínimas de 3 a 6 °C mais baixas que a [média para junho](#). Poucas nuvens tinham se formado (Figura 1) e não havia chovido no Espírito Santo, até o fechamento desta edição do BAMES.

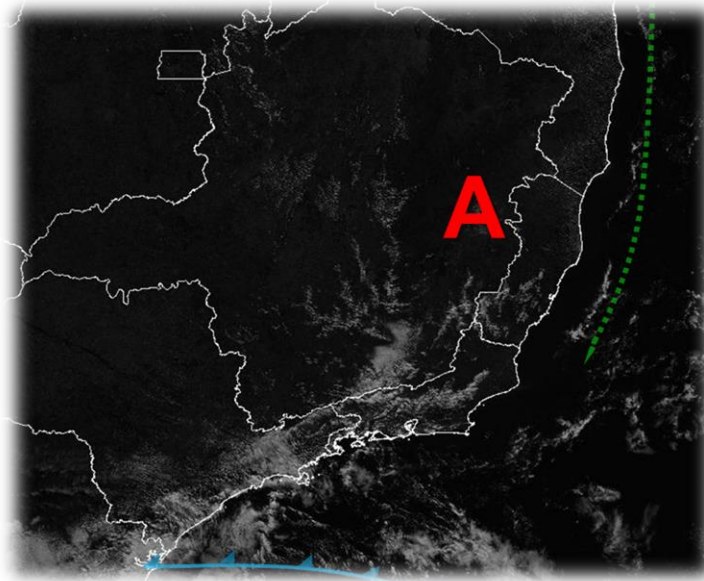
>> Encontre as definições de alguns termos técnicos, utilizados neste item, em [1](#), [2](#), [3](#) e [4](#)

Quarta-feira (16/06/2021)

Esta quarta-feira (16) ainda começou fria na maior parte do estado, mas a temperatura máxima aumenta um pouco, se aproximando da [média para junho](#). Pouca nebulosidade se forma. Não há previsão de chuva (Figura 2a).

Figura 1 – Recorte da imagem de 16/06/2021 (14:20 UTC) do satélite GOES-16 no canal visível.

- A curva tracejada representa a convergência costeira;
- “A” representa parte de uma região ainda influenciada pelos remanescentes de um anticiclone migratório (massa de ar polar) em aquecimento.



Fonte: adaptado do Inmet (Instituto Nacional de Meteorologia)

Quinta-feira (17/06/2021)

A previsibilidade está relativamente baixa para a quinta-feira (17). A madrugada ainda deve ser fria na maior parte do estado. Ocorre aumento de nuvens, especialmente entre a tarde e a noite, devido à aproximação de uma frente fria. Não se descarta algum chuveiro ou chuva fraca em pontos da metade sul e do extremo-nordeste capixaba (Figura 2b).

Tendências para sexta-feira e sábado (18 e 19/06/2021)

Sexta-feira (18) sob influência de uma frente fria. Com o aumento da umidade, a madrugada não deve registrar temperaturas mínimas tão baixas como as dos dias anteriores, mas a temperatura máxima deve diminuir bastante, mantendo a sensação de frio. Chove um pouco na maioria das áreas capixabas, sendo que parte do setor noroeste deve apenas registrar chuveiros (ver área branca da Figura 2c). As proximidades da Grande Vitória podem observar chuvas mais frequentes (área amarelada da Figura 2c).

O sábado (19) também deve ter temperaturas com comportamento similar, sendo que o tempo fica relativamente chuvoso em todas as regiões, com destaque para a área sudeste/centro-leste do estado, que pode ter chuvas mais frequentes (Figura 2d).

A condição de tempo detalhada pode ser acessada na [página da CM/Incaper](#).

Previsão probabilística de chuva

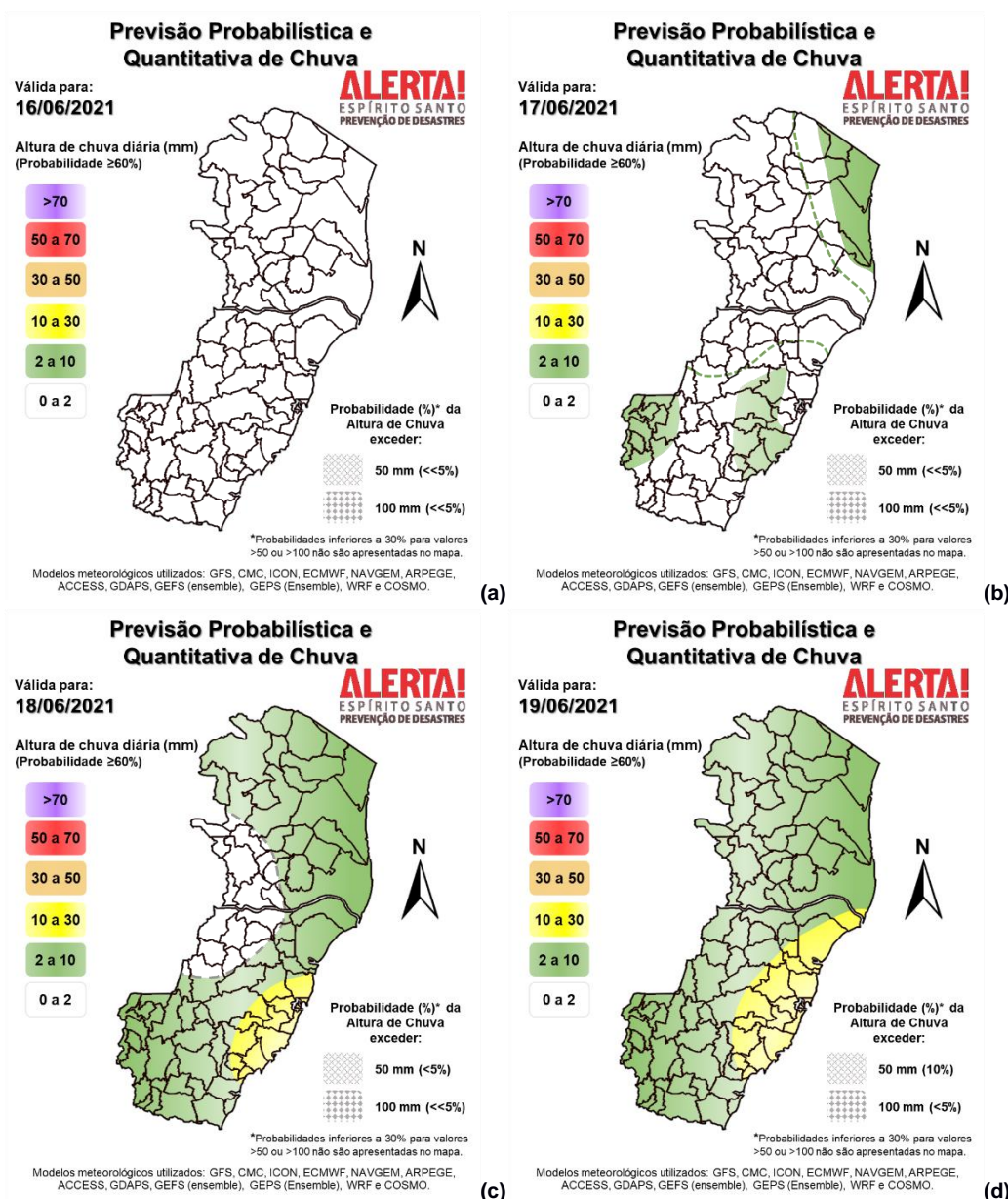
Quarta-feira (16) sem probabilidade minimamente significativa para chuva no Espírito Santo (Figura 2a).

Quinta-feira (17) de baixa confiança na previsão numérica de tempo. Probabilidade de 50-60% para um acumulado de 1 a 5 mm no extremo-nordeste e 70% para valores de 1 a 5 mm em trechos próximos à Guarapari/Alfredo Chaves e Caparaó (áreas verdes da Figura 2b). As demais áreas da metade sul podem acumular cerca de 1-2 mm em alguns pontos.

A sexta-feira (18) tem probabilidade de 70% para um acumulado de 10 a 20 mm em pontos das redondezas da Grande Vitória, 60% para valores de ~1-2 mm no centro-oeste capixaba e 80% para acumulados de 2 a 10 mm nas demais regiões.

Sábado (18) com probabilidade de 75% para um acumulado de 15 a 30 mm em pontos do setor sudeste e centro-leste do estado e de 80% para valores de 2 a 10 mm nas demais regiões.

Figura 2 – Previsão quantitativa (mm/dia) e probabilística (%) de chuva para 16(a), 17(b), 18(c) e 19/06/2021(d).

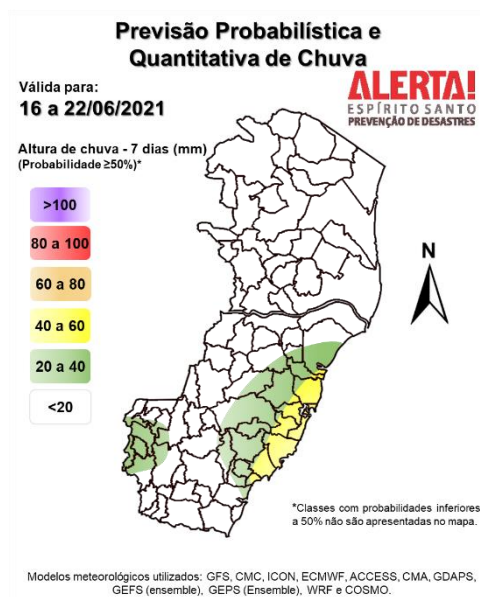


>> Explicação dos mapas

Acumulado de chuva previsto para o período de 16 a 22/06/2021

A previsão quantitativa/probabilística de chuva para os próximos 7 dias sugere um acumulado inferior a 20 mm na maior parte do estado (Figura 3). No entanto, parte dos modelos sugere um acumulado de 20 a 40 mm em área do setor sudeste capixaba e do Caparaó, sendo que pontos das vizinhanças da Grande Vitória podem registrar até 60 mm.

Figura 3 – Previsão quantitativa (mm) de chuva acumulada para o período de 16 a 22/06/2021.



[>> Entenda este mapa](#)

Avisos e alertas:

- Avisos meteorológicos: não havia aviso em vigor por parte do [Inmet](#), até o fechamento desta edição;
- Alertas geo-hidrológicos: não existe alerta ativo;
- Riscos previstos (CPRM/Cemaden): não há risco geo-hidrológico, de acordo com o Cemaden;
- Áreas atingidas (CPRM/ANA): sem áreas atingidas, por ora.

7. FONTES DE DADOS/INFORMAÇÕES

- [Defesa Civil Nacional](#)
- [Inmet](#)
- [CPTEC/Inpe](#)
- [Cemaden](#)
- [Incaper](#)
- [CPRM](#)
- [Nomads/NCEP/NOAA](#)
- [CPC/NCEP/NOAA](#)
- [MSC](#)
- [Godae](#)
- [ECMWF](#)
- [DW](#)
- [JMA](#)