

BOLETIM DE AVISOS METEOROLÓGICOS E ALERTAS

ESTADO DO ESPÍRITO SANTO

15 de junho de 2021

Número: 20210615.0 – Atualizado às 13:23h (horário de Brasília)

A Coordenadoria Estadual de Proteção e Defesa Civil, órgão coordenador do Sistema Estadual de Monitoramento e Alerta de Desastres, conforme decreto 4488-R de 09 de agosto 2019, registra:

1. SITUAÇÃO

Friagem e predomínio de tempo aberto no estado.

2. NÍVEL OPERACIONAL

OBSERVAÇÃO

3. JUSTIFICATIVA PARA O NÍVEL OPERACIONAL

Baseando-se na pandemia causada pelo coronavírus/Covid-19, a Cepdec decidiu manter o nível operacional de **OBSERVAÇÃO**.

4. SIMBOLOGIA DA COBRADE



Tempo previsto: (friagem)

Riscos: risco geológico (baixo), devido ao contraste térmico

[>> Acesse as definições](#)

5. RECOMENDAÇÕES

As recomendações para lidar com os fenômenos adversos e seus possíveis efeitos podem ser acessadas na página da [Cepdec](#).

6. ANÁLISE SINÓTICA, PREVISÃO DE TEMPO, AVISOS E ALERTAS

A segunda-feira (14) não registrou chuva no estado.

Esta terça-feira (15) começou fria na maioria das regiões capixabas, com temperaturas mínimas de 3 a 6 °C mais baixas que a média para junho. Poucas nuvens tinham se formado (Figura 1) e não havia chovido no Espírito Santo, até o fechamento desta edição do BAMES.

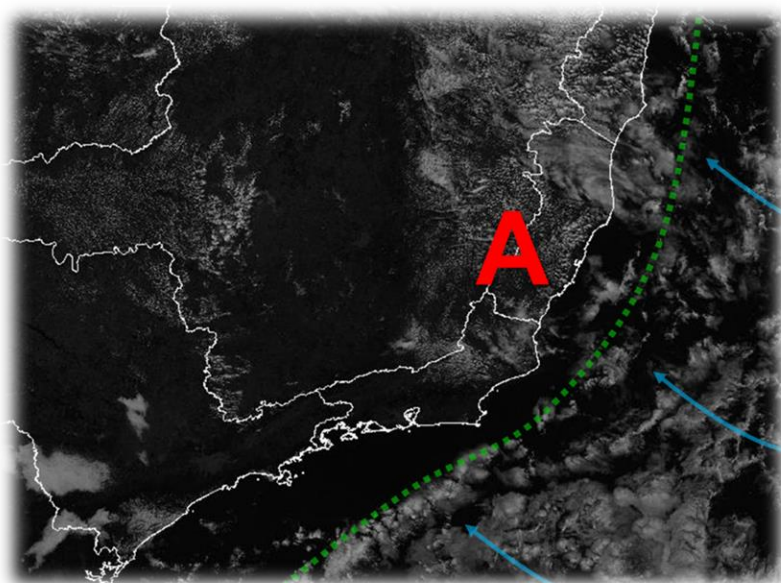
>> Encontre as definições de alguns termos técnicos, utilizados neste item, em [1](#), [2](#), [3](#) e [4](#)

Terça-feira (15/06/2021)

A massa de ar polar continua ativa sobre o Espírito Santo, durante a terça-feira (15). A madrugada deve ser ainda mais fria, especialmente nas áreas montanhosas do estado. As temperaturas máximas também devem permanecer amenas em praticamente todas as regiões. Podem ocorrer variação de nuvens em algumas regiões. Não chove (Figura 2a).

Figura 1 – Recorte da imagem de 15/06/2021 (15:20 UTC) do satélite GOES-16 no canal visível.

- As setas mostram perturbações leves na borda noroeste do anticiclone migratório;
- A curva tracejada representa a convergência costeira;
- “A” representam a região sob atuação do anticiclone migratório (massa de ar polar).



Fonte: adaptado do Inmet (Instituto Nacional de Meteorologia)

Quarta-feira (16/06/2021)

A quarta-feira (16) ainda começa fria na maior parte do estado, mas a temperatura máxima aumenta um pouco, em relação aos dias anteriores. Pouca nebulosidade se forma. Não há previsão de chuva (Figura 2b).

Tendências para quarta e quinta-feira (17 e 18/06/2021)

A previsibilidade está relativamente baixa para a quinta-feira (17). Não se descarta algum chuveiro ou chuva fraca em pontos da metade sul e do extremo-nordeste capixaba (Figura 2c).

Sexta-feira (18) com muita variação de nuvens no estado. Chove um pouco na maioria das áreas, sendo que pode apenas chuveirar na área central e oeste capixaba (ver área branca da Figura 2d). As proximidades da Grande Vitória podem observar algumas chuvas mais frequentes.

A condição de tempo detalhada pode ser acessada na [página da CM/Incaper](#).

Previsão probabilística de chuva

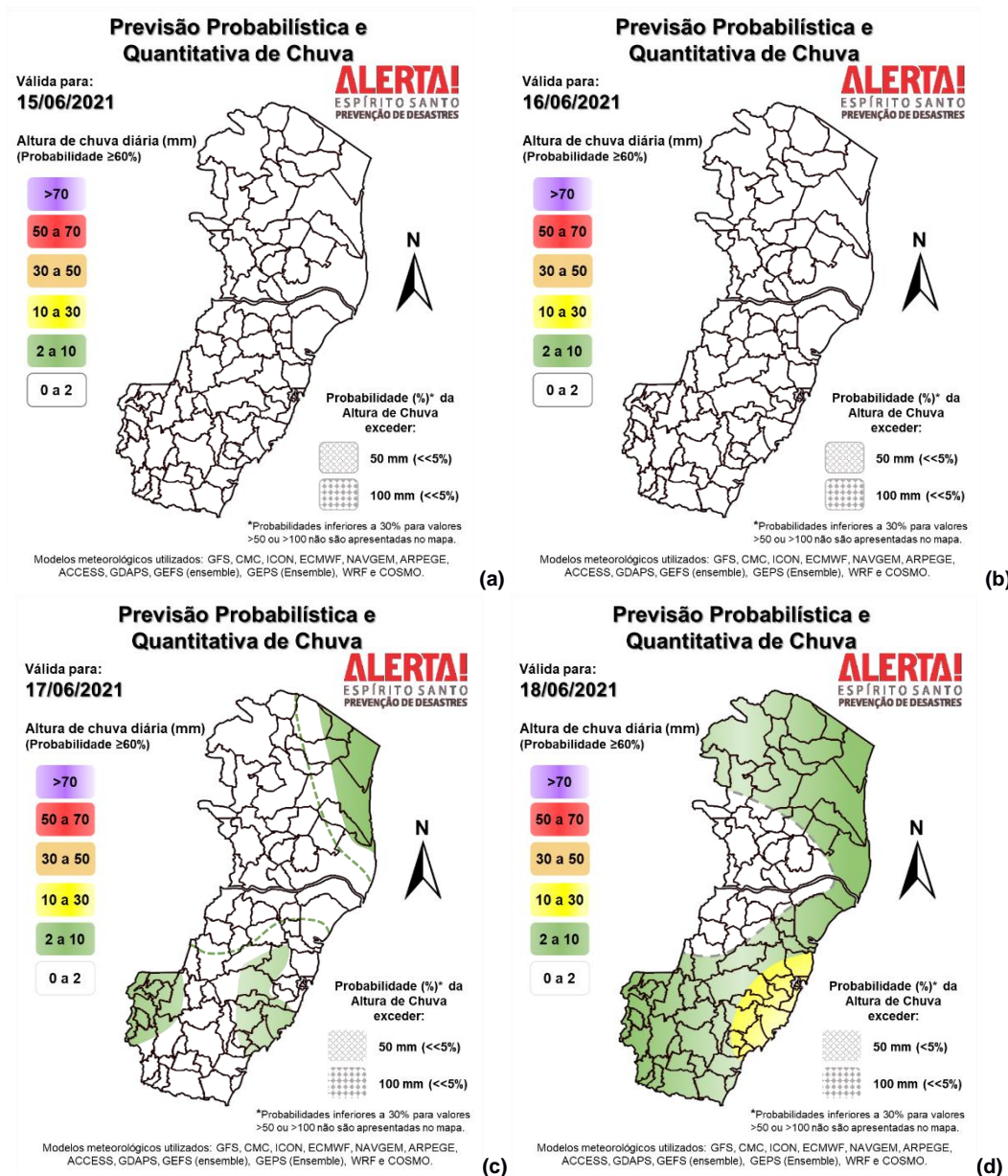
Terça-feira (15) sem probabilidade minimamente significativa para chuva no estado (Figura 2a).

Quarta-feira (16) sem probabilidade minimamente significativa para chuva no Espírito Santo (Figura 2b).

Quinta-feira (17) de baixa confiança na previsão numérica de tempo. Probabilidade de 50-60% para um acumulado de 1 a 3 mm no extremo-nordeste e 70% para valores de 1 a 5 mm em trechos próximos à Guarapari/Alfredo Chaves e Caparaó (áreas verdes da Figura 2c). As demais áreas da metade sul podem acumular cerca de 1 mm em alguns pontos.

A sexta-feira (18) tem probabilidade de 70% para um acumulado de 5 a 15 mm em pontos das redondezas da Grande Vitória, 60% para valores de ~1 mm no centro-oeste capixaba e 80% para acumulados de 1 a 5 mm nas demais regiões.

Figura 2 – Previsão quantitativa (mm/dia) e probabilística (%) de chuva para 15(a), 16(b), 17(c) e 18/06/2021(d).

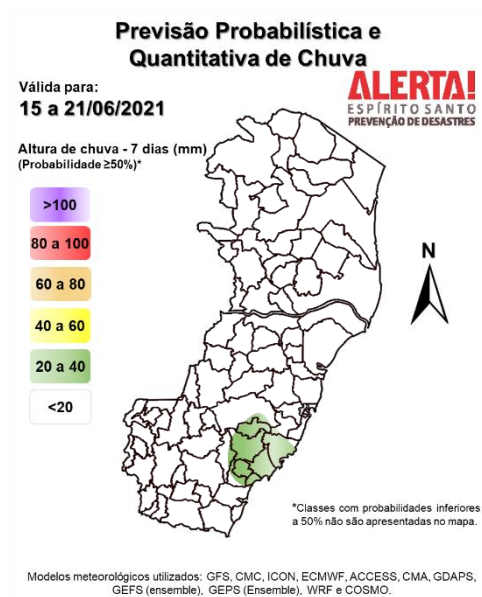


>> Explicação dos mapas

Acumulado de chuva previsto para o período de 15 a 21/06/2021

A previsão quantitativa/probabilística de chuva para os próximos 7 dias sugere um acumulado inferior a 20 mm na maior parte do estado (Figura 3). Contudo, existe muita disparidade entre os modelos meteorológicos e entre as rodadas de cada modelo, a partir do quarto/quinto dia de previsão, especialmente para o setor sul/sudeste do estado, que pode acumular até 30 mm em alguns pontos.

Figura 3 – Previsão quantitativa (mm) de chuva acumulada para o período de 15 a 21/06/2021.



[>> Entenda este mapa](#)

Avisos e alertas:

- Avisos meteorológicos: não havia aviso em vigor por parte do [Inmet](#), até o fechamento desta edição;
- Alertas geo-hidrológicos: não existe alerta ativo;
- Riscos previstos (CPRM/Cemaden): não há risco geo-hidrológico, de acordo com o Cemaden;
- Áreas atingidas (CPRM/ANA): sem áreas atingidas, por ora.

7. FONTES DE DADOS/INFORMAÇÕES

- [Defesa Civil Nacional](#)
- [Inmet](#)
- [CPTEC/Inpe](#)
- [Cemaden](#)
- [Incaper](#)
- [CPRM](#)
- [Nomads/NCEP/NOAA](#)
- [CPC/NCEP/NOAA](#)
- [MSC](#)
- [Godae](#)
- [ECMWF](#)
- [DW](#)
- [JMA](#)