

BOLETIM DE AVISOS METEOROLÓGICOS E ALERTAS

ESTADO DO ESPÍRITO SANTO

14 de junho de 2021

Número: 20210614.0 – Atualizado às 09:55h (horário de Brasília)

A Coordenadoria Estadual de Proteção e Defesa Civil, órgão coordenador do Sistema Estadual de Monitoramento e Alerta de Desastres, conforme decreto 4488-R de 09 de agosto 2019, registra:

1. SITUAÇÃO

A semana começou com friagem no estado e predomínio de tempo aberto.

2. NÍVEL OPERACIONAL

OBSERVAÇÃO

3. JUSTIFICATIVA PARA O NÍVEL OPERACIONAL

Baseando-se na pandemia causada pelo coronavírus/Covid-19, a Cepdec decidiu manter o nível operacional de **OBSERVAÇÃO**.

4. SIMBOLOGIA DA COBRADE



Tempo previsto: (friagem)

Riscos: risco geológico (baixo), devido ao contraste térmico

[>> Acesse as definições](#)

5. RECOMENDAÇÕES

As recomendações para lidar com os fenômenos adversos e seus possíveis efeitos podem ser acessadas na página da [Cepdec](#).

6. ANÁLISE SINÓTICA, PREVISÃO DE TEMPO, AVISOS E ALERTAS

O domingo (13) foi de tempo aberto e frio (temperatura mínima de 3 a 6 °C mais baixa que a média de junho) em quase todo o estado. Choveu um pouco apenas em alguns pontos das proximidades de Guarapari e Anchieta, que registraram entre 1 e 3 mm.

Esta segunda-feira (14) começou também fria (mínimas de 2 a 4 °C mais baixas que a média do mês) e com variação de nuvens em alguns trechos do litoral sudeste e também do centro-oeste capixaba (Figura 1), mas sem registro de chuva até o fechamento desta edição do BAMES (algum chuvisco foi observado).

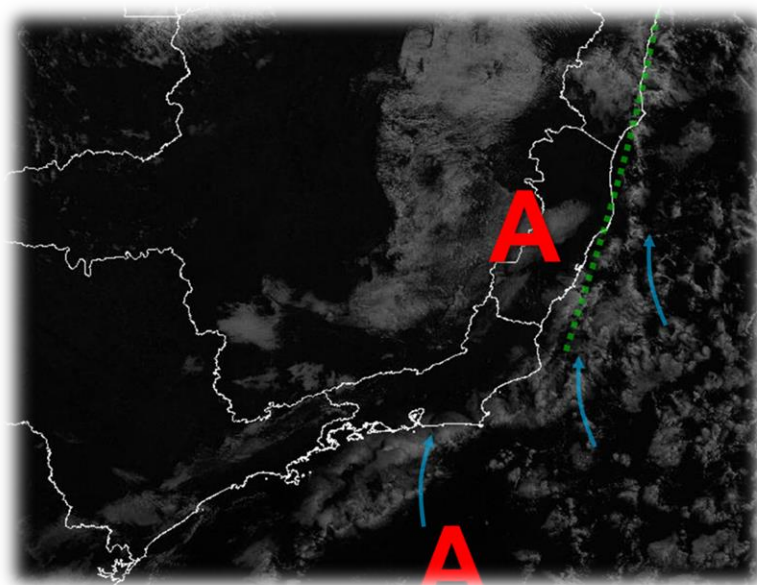
>> Encontre as definições de alguns termos técnicos, utilizados neste item, em [1](#), [2](#), [3](#) e [4](#)

Segunda-feira (14/06/2021)

Uma massa de ar polar continua atuando sobre o Espírito Santo. Esta segunda-feira (14) deve registrar temperaturas máximas amenas em praticamente todo o estado. Os períodos de sol intercalam com momentos de céu nublado. Não há previsão de chuva minimamente significativa para nenhuma região capixaba (Figura 2a).

Figura 1 – Recorte da imagem de 14/06/2021 (12:10 UTC) do satélite GOES-16 no canal visível.

- As setas mostram perturbações leves na borda noroeste do anticiclone migratório;
- A curva tracejada representa a convergência costeira;
- “A” representam a região sob atuação do anticiclone migratório (massa de ar polar).



Fonte: adaptado do Inmet (Instituto Nacional de Meteorologia)

Terça-feira (15/06/2021)

A massa de ar polar continua ativa sobre o Espírito Santo, durante a terça-feira (15). A madrugada deve ser ainda mais fria, especialmente nas áreas montanhosas do estado. As temperaturas máximas também devem permanecer amenas em praticamente todas as regiões. Podem ocorrer variação de nuvens em algumas regiões. Não chove (Figura 2b). O dia podem começar com nevoeiro em alguns pontos do centro-oeste da Região Sul e na Região Serrana.

Tendências para quarta e quinta-feira (16 e 17/06/2021)

A quarta-feira (16) ainda começa fria na maior parte do estado, mas a temperatura máxima aumenta um pouco, em relação aos dias anteriores. Pouca nebulosidade se forma. Não há previsão de chuva (Figura 2c).

A previsibilidade está relativamente baixa para a quinta-feira (17). Não se descarta algum chuvisco na maioria das regiões do estado (com exceção do centro-oeste (Figura 2d). Alguma chuva fraca pode ser registrada em trechos da metade sul capixaba.

A condição de tempo detalhada pode ser acessada na [página da CM/Incapet](#).

Previsão probabilística de chuva

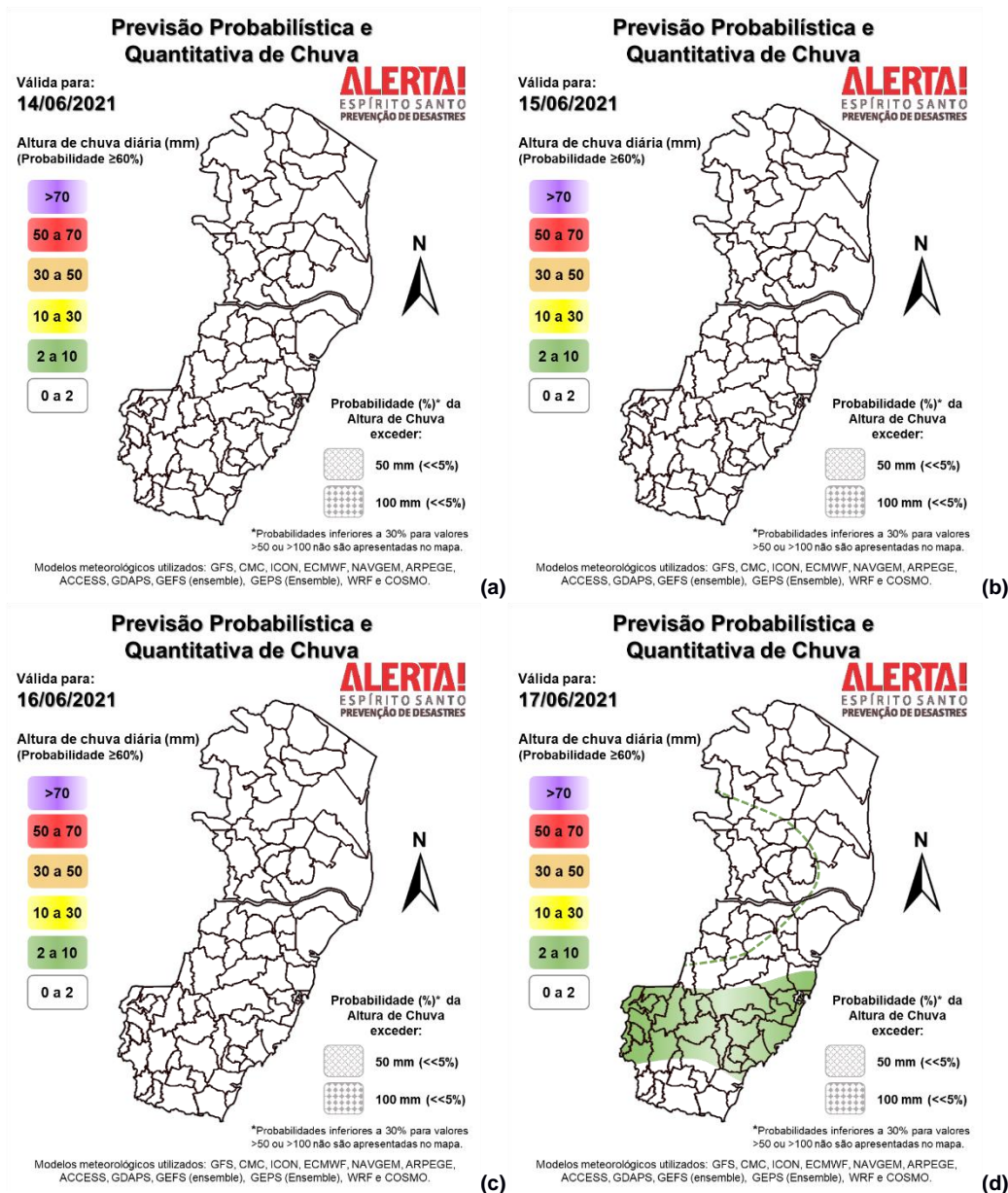
Segunda-feira (14) sem probabilidade minimamente significativa para chuva no estado. Pontos das áreas próximas ao Parque do Caparaó e do litoral da Grande Vitória podem registrar chuvisco irrisório (Figura 2a).

Terça-feira (15) sem probabilidade minimamente significativa para chuva no estado (Figura 2b).

Quarta-feira (16) sem probabilidade minimamente significativa para chuva no Espírito Santo (Figura 2c).

Quinta-feira (17) de baixa confiança na previsão numérica de tempo. Probabilidade de 50-60% para um acumulado de 1 a 5 mm entre no norte da Região Sul, Região Serrana e Grande Vitória (Figura 2d). Pouco provável que chova no centro-oeste do estado. As demais regiões têm 45% de probabilidade para um acumulado de 1-2 mm.

Figura 2 – Previsão quantitativa (mm/dia) e probabilística (%) de chuva para 14(a), 15(b), 16(c) e 17/06/2021(d).

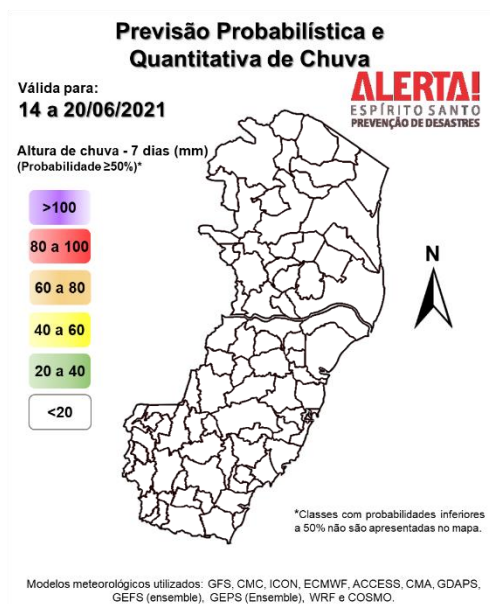


[>> Explicação dos mapas](#)

Acumulado de chuva previsto para o período de 14 a 20/06/2021

A previsão quantitativa/probabilística de chuva para os próximos 7 dias sugere um acumulado inferior a 20 mm na maior parte do estado (Figura 3). Contudo, existe muita disparidade entre os modelos meteorológicos e entre as rodadas de cada modelo, a partir do quarto/quinto dia de previsão, especialmente para o setor sul/sudeste do estado.

Figura 3 – Previsão quantitativa (mm) de chuva acumulada para o período de 14 a 20/06/2021.



[>> Entenda este mapa](#)

Avisos e alertas:

- Avisos meteorológicos: não havia aviso em vigor por parte do [Inmet](#), até o fechamento desta edição;
- Alertas geo-hidrológicos: não existe alerta ativo;
- Riscos previstos (CPRM/Cemaden): não há risco geo-hidrológico, de acordo com o Cemaden;
- Áreas atingidas (CPRM/ANA): sem áreas atingidas, por ora.

7. FONTES DE DADOS/INFORMAÇÕES

- [Defesa Civil Nacional](#)
- [Inmet](#)
- [CPTEC/Inpe](#)
- [Cemaden](#)
- [Incaper](#)
- [CPRM](#)
- [Nomads/NCEP/NOAA](#)
- [CPC/NCEP/NOAA](#)
- [MSC](#)
- [Godae](#)
- [ECMWF](#)
- [DW](#)
- [JMA](#)