

BOLETIM DE AVISOS METEOROLÓGICOS E ALERTAS

ESTADO DO ESPÍRITO SANTO

10 de junho de 2021

Número: 20210610.0 – Atualizado às 11:25h (horário de Brasília)

A Coordenadoria Estadual de Proteção e Defesa Civil, órgão coordenador do Sistema Estadual de Monitoramento e Alerta de Desastres, conforme decreto 4488-R de 09 de agosto 2019, registra:

1. SITUAÇÃO

Variação de nuvens e pancadas de chuva em alguns trechos do estado, com destaque para o setor sudeste capixaba.

2. NÍVEL OPERACIONAL

OBSERVAÇÃO

3. JUSTIFICATIVA PARA O NÍVEL OPERACIONAL

Baseando-se na pandemia causada pelo coronavírus/Covid-19, a Cepdec decidiu manter o nível operacional de **OBSERVAÇÃO**.

4. SIMBOLOGIA DA COBRADE

Tempo previsto:   (detalhes no item 6)

Riscos:    

[>> Acesse as definições](#)

5. RECOMENDAÇÕES

As recomendações para lidar com os fenômenos adversos e seus possíveis efeitos podem ser acessadas na página da [Cepdec](#).

6. ANÁLISE SINÓTICA, PREVISÃO DE TEMPO, AVISOS E ALERTAS

A quarta-feira (09) registrou chuva e pancadas de chuva em diversos trechos do estado, com exceção de parte do centro-oeste. Os maiores acumulados foram observados em pontos do sul e sudeste capixaba, que acumularam entre 20 e 40 mm.

Esta quinta-feira (10) começou com variação de nuvens e registro de chuva em pontos do extremo-norte e também da Grande Vitória (1 a 4 mm). As demais áreas do Espírito Santo estavam com nebulosidade variável, até o fechamento desta edição do BAMES (Figura 1).

>> Encontre as definições de alguns termos técnicos, utilizados neste item, em [1](#), [2](#), [3](#) e [4](#)

Quinta-feira (10/06/2021)

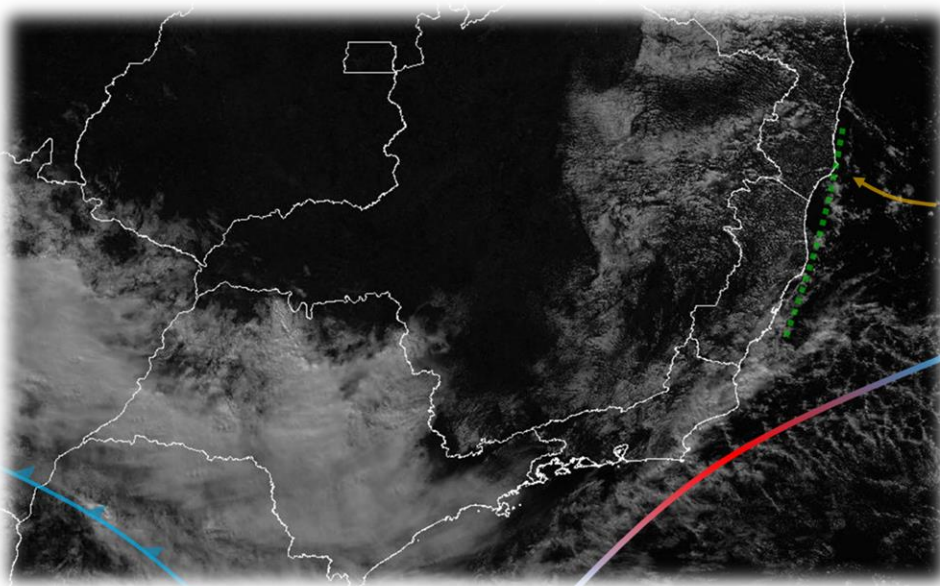
A previsão numérica para esta quinta-feira (10) apresenta menos discordância entre os modelos numéricos.

Espera-se nebulosidade variável no estado, queda de temperatura máxima (diurna) e chuva ocasional em alguns trechos, sobretudo do setor sudeste capixaba, que pode observar pancadas de chuva (Figura 2a). **Sendo assim, optou-se pelo estado de observação para o trecho sudeste do Espírito Santo, com destaque para a Grande Vitória, que possui áreas muito suscetíveis a alagamentos, enxurradas e corrida/movimento de massa, mesmo quando os valores de chuva observados não são muito elevados.**

Pode ocorrer um pouco de agitação marítima entre o litoral da Grande Vitória e o litoral de Linhares.

Figura 1 – Recorte da imagem de 10/06/2021 (13:20 UTC) do satélite GOES-16 no canal visível.

- A seta mostra Perturbações Ondulatórias nos Ventos Alísios;
- A curva tracejada representa a convergência costeira;
- O símbolo dentado mostra uma frente fria e
- A curva em cores gradientes mostra uma frente estacionária.



Fonte: adaptado do Inmet (Instituto Nacional de Meteorologia)

Sexta-feira (11/06/2021)

A sexta-feira (11) pode começar com chuva em pontos da faixa leste do estado devido a uma frente estacionária, que se afasta ainda no decorrer da manhã. Da tarde para a noite, uma frente fria rápida avança para o Espírito Santo, provocando pancadas de chuva e possíveis trovoadas na metade sul capixaba (Figura 2b). O vento acelera à noite no litoral sul, com rajadas que podem chegar aos 45-50 km/h. O dia deve ser de pouco sol e com temperaturas amenas em praticamente todas as regiões.

Tendências para sábado e domingo (12 e 13/06/2021)

Sábado (12) ainda de temperaturas amenas e muita variação de nuvens no estado. Chove de forma ocasional, sendo que alguns trechos da Região Sul, Serrana e setor noroeste podem ter chuvas um pouco mais frequentes. O vento acelera em todo o litoral capixaba, com rajadas que podem alcançar os 45-50 km/h.

O domingo (13) pode ter chuviscos ou chuva passageira entre o norte da Região Sul e o sul da Serrana, assim como nas proximidades de Guarapari (Figura 2d). Não há previsão de chuva para as demais áreas do estado.

A condição de tempo detalhada pode ser acessada na [página da CM/Incaper](#).

Previsão probabilística de chuva

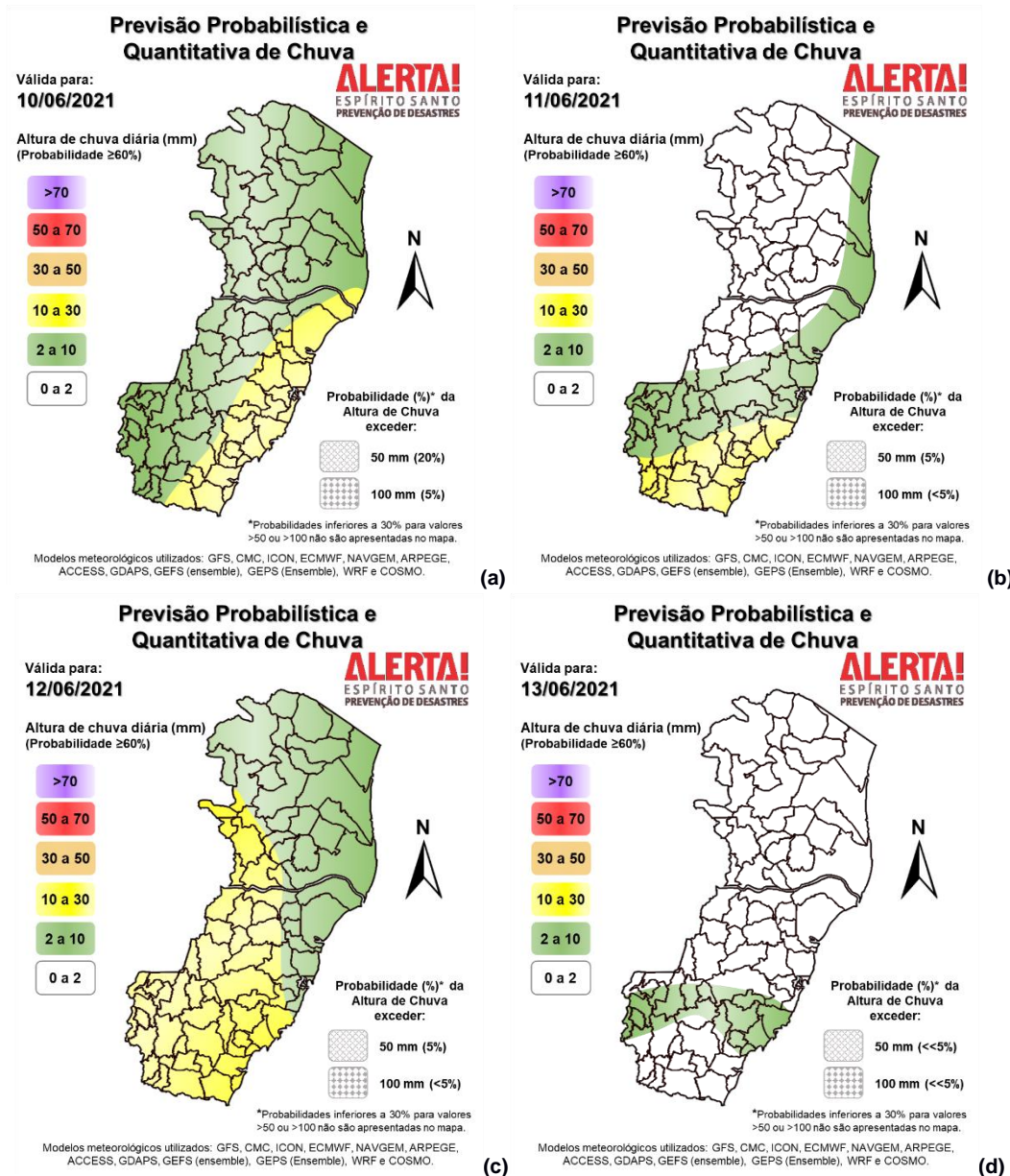
Quinta-feira (10) com 60% de probabilidade para chuvas de 1 a 5 mm no setor oeste do estado, 70% para valores de 10 a 20 mm no setor sudeste, **60% para chuvas de 15 a 30 mm nos arredores da Grande Vitória (25% para acumulados de 45-55 mm)** e 75% para chuvas de 2-10 mm nas demais regiões (Figura 2a).

Sexta-feira (11) com probabilidade de 60% para um acumulado de 2 a 10 mm na metade sul capixaba e no litoral da Região Nordeste, sendo que pontos do extremo-sul podem registrar entre 10 e 20 mm (Figura 2b).

No sábado (12), probabilidade de 60% para um acumulado de 10 a 20 mm em pontos da Região Sul, Serrana e setor noroeste e de 75% para valores de 2 a 10 mm nas demais regiões capixabas (Figura 2c).

Domingo (13) de baixa previsibilidade. Probabilidade de 60% para um acumulado de 1 a 5 mm entre o norte da Região Sul e o sul da Serrana, incluindo Guarapari (Figura 2d).

Figura 2 – Previsão quantitativa (mm/dia) e probabilística (%) de chuva para 10(a), 11(b), 12(c) e 13/06/2021(d).

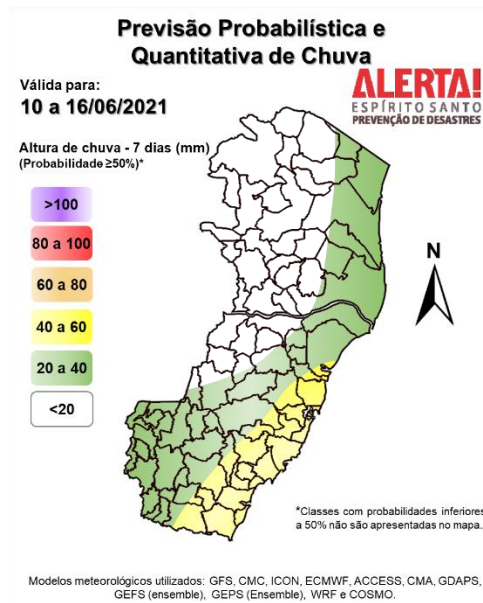


>> Explicação dos mapas

Acumulado de chuva previsto para o período de 10 a 16/06/2021

A previsão quantitativa/probabilística de chuva para os próximos 7 dias sugere um acumulado inferior a 20 mm no setor noroeste do estado. As demais regiões podem acumular entre 20 e 40 mm, sendo que pontos do setor sudeste podem registrar entre 40 e 60 mm (Figura 3).

Figura 3 – Previsão quantitativa (mm) de chuva acumulada para o período de 10 a 16/06/2021.



[>> Entenda este mapa](#)

Avisos e alertas:

- Avisos meteorológicos: há um aviso para chuvas intensas em vigor por parte do [Inmet](#) (18119) para o centro-sudeste do estado, parcialmente coerente com a previsão regional desta Cepdec;
- Alertas geo-hidrológicos: não existe alerta ativo;
- Riscos previstos (CPRM/Cemaden): não há risco geo-hidrológico, de acordo com o Cemaden, mas a previsão regional indica risco geológico e hidrológico baixos para moderados na Grande Vitória;
- Áreas atingidas (CPRM/ANA): sem áreas atingidas, por ora.

7. FONTES DE DADOS/INFORMAÇÕES

- [Defesa Civil Nacional](#)
- [Inmet](#)
- [CPTEC/Inpe](#)
- [Cemaden](#)
- [Incaper](#)
- [CPRM](#)
- [Nomads/NCEP/NOAA](#)
- [CPC/NCEP/NOAA](#)
- [MSC](#)
- [Godae](#)
- [ECMWF](#)
- [DW](#)
- [JMA](#)