

# BOLETIM DE AVISOS METEOROLÓGICOS E ALERTAS

## ESTADO DO ESPÍRITO SANTO

07 de junho de 2021

Número: 20210607.0 – Atualizado às 12:11h (horário de Brasília)

A Coordenadoria Estadual de Proteção e Defesa Civil, órgão coordenador do Sistema Estadual de Monitoramento e Alerta de Desastres, conforme decreto 4488-R de 09 de agosto 2019, registra:

### 1. SITUAÇÃO

Condição de tempo variável, durante a semana. Previsibilidade baixa, a partir da quarta-feira.

### 2. NÍVEL OPERACIONAL

#### OBSERVAÇÃO

### 3. JUSTIFICATIVA PARA O NÍVEL OPERACIONAL

Baseando-se na pandemia causada pelo coronavírus/Covid-19, a Cepdec decidiu manter o nível operacional de **OBSERVAÇÃO**.

### 4. SIMBOLOGIA DA COBRADE

Sem simbologia para esta edição.

[>> Acesse as definições](#)

### 5. RECOMENDAÇÕES

As recomendações para lidar com os fenômenos adversos e seus possíveis efeitos podem ser acessadas na página da [Cepdec](#).

### 6. ANÁLISE SINÓTICA, PREVISÃO DE TEMPO, AVISOS E ALERTAS

O fim de semana, sobretudo o sábado (05), observou pancadas de chuva e chuva ocasional em quase todas as áreas capixabas, com destaque para a microrregião de Aracruz, que registrou até ~20-40 mm e Grande Vitória, que acumulou até ~20-30 mm.

Esta segunda-feira (07) começou com nevoeiros em pontos do oeste do estado, mas a maioria das regiões apresentavam pouca nebulosidade (Figura 1). Até o fechamento desta edição do BAMES, não havia chovido no Espírito Santo.

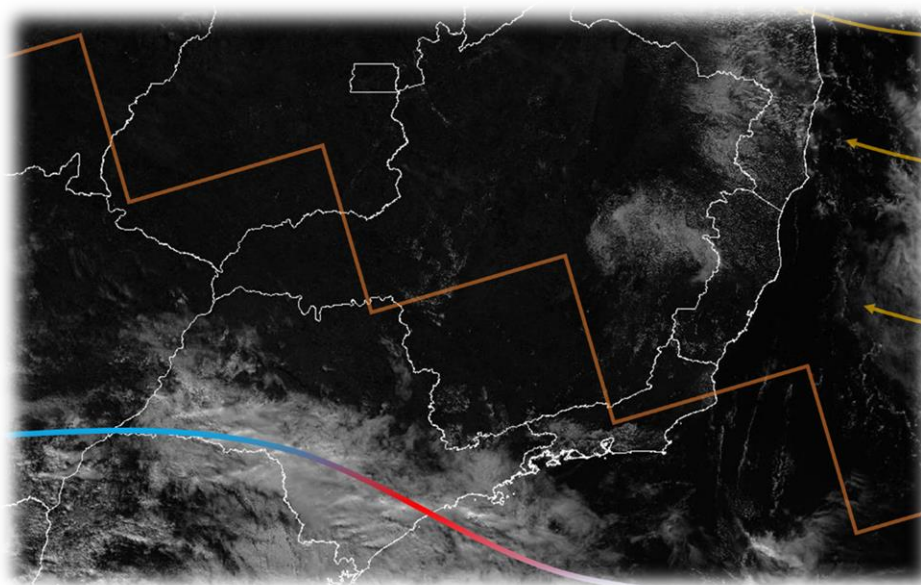
>> Encontre as definições de alguns termos técnicos, utilizados neste item, em [1](#), [2](#), [3](#) e [4](#)

## Segunda-feira (07/06/2021)

No decorrer desta segunda-feira, uma área de alta pressão atmosférica mantém o tempo firme na maior parte do estado (Figura 2a). Apenas alguns pontos da Região Serrana e Caparaó podem registrar alguma chuva passageira, à tarde e/ou à noite, devido às circulações locais (área esverdeada da Figura 2a).

**Figura 1** – Recorte da imagem de 07/06/2021 (14:00 UTC) do satélite GOES-16 no canal visível.

- O símbolo em “zig-zag” representa o prolongamento de um sistema de alta pressão (crista);
- As setas mostram Perturbações Ondulatórias nos Ventos Alísios e
- A curva em cores gradientes mostra uma frente estacionária.



Fonte: adaptado do Inmet (Instituto Nacional de Meteorologia)

## Terça-feira (08/06/2021)

No decorrer da terça-feira (08), nuvens ligadas a Perturbações Ondulatórias nos Ventos Alísios (POA) provocam pancadas rápidas de chuva e chuvas ocasionais em trechos do setor norte capixaba, com destaque para pontos da Região Nordeste (Figura 2b). Uma área de alta pressão mantém o tempo aberto nas demais regiões capixabas.

## Tendências para quarta e quinta-feira (09 e 10/06/2021)

A confiança na previsão numérica diminui bastante, a partir da quarta-feira (09). Optou-se pela previsão de nebulosidade variável no estado, com possibilidade de chuva passageira em alguns trechos (Figura 2c).

A previsão numérica para a quinta-feira (10) continua com muita discordância entre os modelos numéricos. Optou-se pela previsão de nebulosidade variável no estado, com possibilidade de chuva passageira em alguns trechos.

A condição de tempo detalhada pode ser acessada na [página da CM/Incaper](#).

## Previsão probabilística de chuva

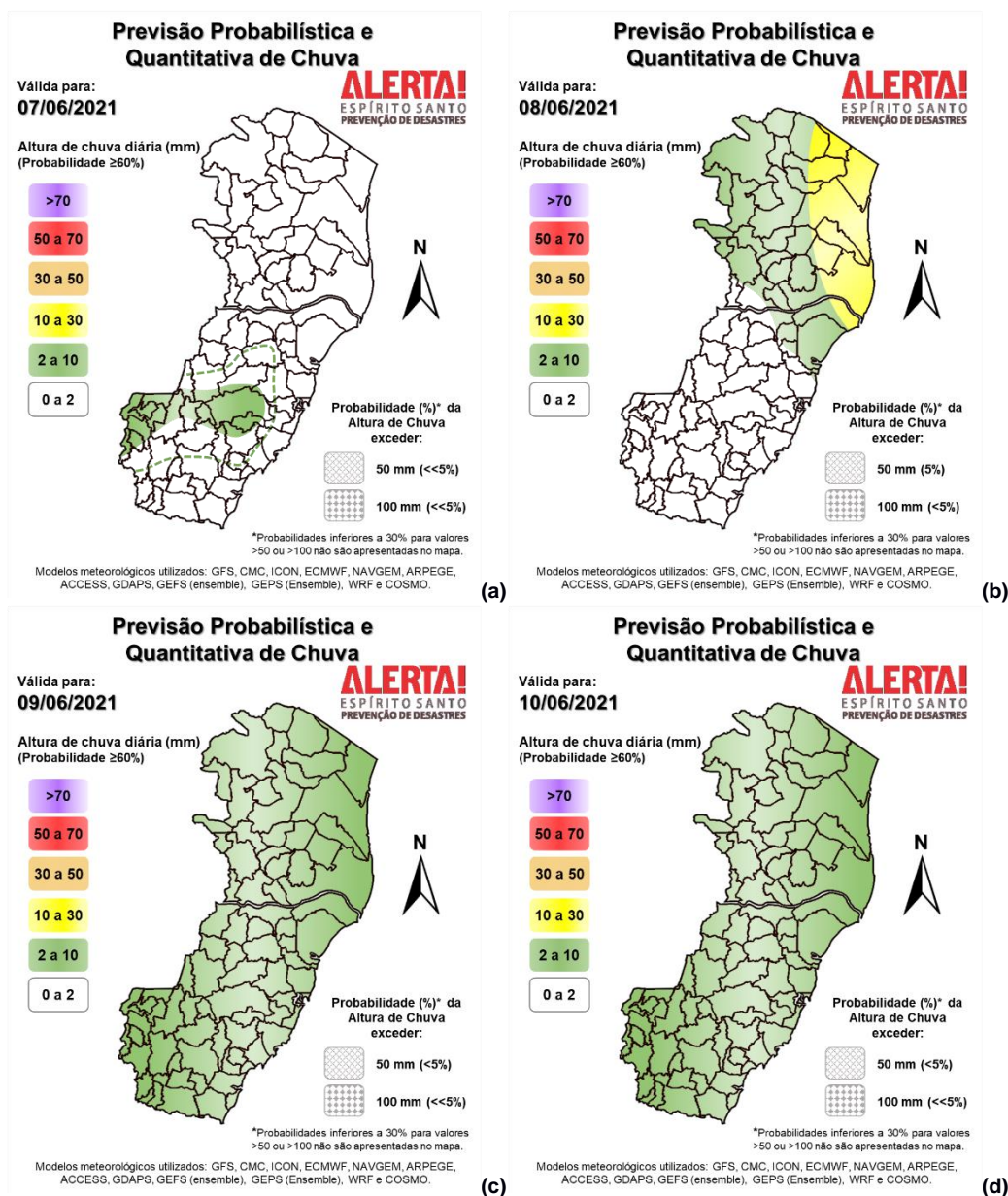
Esta segunda-feira (07) pode acumular entre 1 e 5 mm na área esverdeada da Figura 2a (probabilidade de 70%), que inclui trechos da Região Serrana e Caparaó. Entre esta área e a curva tracejada na mesma figura, a probabilidade é de 40% para um acumulado de 1-2 mm. Para as demais localidades do Espírito Santo, não há expectativa de chuva (Figura 2a).

Terça-feira (08) com 70% de probabilidade para chuvas de 5 a 20 mm em pontos do setor nordeste do estado (área amarelada da Figura 2b). A região esverdeada da figura 2b, que inclui a maior parte da Região Noroeste e extremo-norte, tem probabilidade de 75% para um acumulado de 1 a 5 mm em alguns trechos.

Quarta-feira (09) de muita divergência entre as previsões numéricas. Há 50-60% de probabilidade para chuvas de 1-5 mm e de 40% para valores isolados de 5 a 10 em alguns trechos do estado (Figura 2c).

Quinta-feira (10) ainda de muita disparidade entre as previsões numéricas. Há 50-60% de probabilidade para chuvas de 1-5 mm e de 30-40% para valores isolados de 5 a 10 em alguns trechos do Espírito Santo (Figura 2d).

**Figura 2** – Previsão quantitativa (mm/dia) e probabilística (%) de chuva para 07(a), 08(b), 09(c) e 10/06/2021(d).



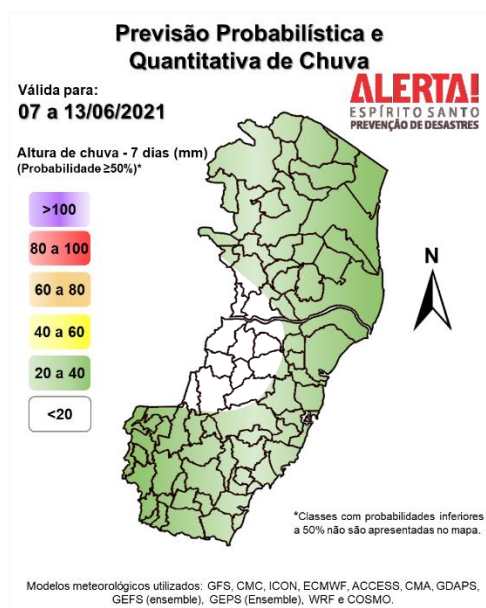
**>> Explicação dos mapas**

**Acumulado de chuva previsto para o período de 07 a 13/06/2021**

A previsão quantitativa/probabilística de chuva para os próximos 7 dias sugere um acumulado inferior a 20 mm no extremo centro-oeste do estado. As demais regiões podem acumular entre 20 e 40 mm (Figura 3). No entanto, a previsão numérica está bastante divergente entre os modelos atmosféricos, que simulam condições de tempo muito diferentes relacionadas ao avanço de uma frente fria no decorrer desse período.



**Figura 3** – Previsão quantitativa (mm) de chuva acumulada para o período de 07 a 13/06/2021.



[>> Entenda este mapa](#)

**Avisos e alertas:**

- Avisos meteorológicos: não há aviso em vigor por parte do [Inmet](#);
- Alertas geo-hidrológicos: não existe alerta ativo;
- Riscos previstos (CPRM/Cemaden): não há risco previsto, de acordo com a previsão do Cemaden;
- Áreas atingidas (CPRM/ANA): sem áreas atingidas, por ora.

**7. FONTES DE DADOS/INFORMAÇÕES**

- [Defesa Civil Nacional](#)
- [Inmet](#)
- [CPTEC/Inpe](#)
- [Cemaden](#)
- [Incaper](#)
- [CPRM](#)
- [Nomads/NCEP/NOAA](#)
- [CPC/NCEP/NOAA](#)
- [MSC](#)
- [Godae](#)
- [ECMWF](#)
- [DW](#)
- [JMA](#)