

# BOLETIM DE AVISOS METEOROLÓGICOS E ALERTAS

## ESTADO DO ESPÍRITO SANTO

31 de maio de 2021

Número: 20210531.0 – Atualizado às 10:26h (horário de Brasília)

A Coordenadoria Estadual de Proteção e Defesa Civil, órgão coordenador do Sistema Estadual de Monitoramento e Alerta de Desastres, conforme decreto 4488-R de 09 de agosto 2019, registra:

### 1. SITUAÇÃO

A semana começa com baixa previsibilidade para o estado.

### 2. NÍVEL OPERACIONAL

#### OBSERVAÇÃO

### 3. JUSTIFICATIVA PARA O NÍVEL OPERACIONAL

Baseando-se na pandemia causada pelo coronavírus/Covid-19, a Cepdec decidiu manter o nível operacional de **OBSERVAÇÃO**.

### 4. SIMBOLOGIA DA COBRADE

Sem simbologia para esta edição.

[>> Acesse as definições](#)

### 5. RECOMENDAÇÕES

As recomendações para lidar com os fenômenos adversos e seus possíveis efeitos podem ser acessadas na página da [Cepdec](#).

### 6. ANÁLISE SINÓTICA, PREVISÃO DE TEMPO, AVISOS E ALERTAS

O domingo (30) registrou pancadas isoladas de chuva na Região Sul e parte da Serra. O acumulado chegou aos 8 mm em Vargem Alta e 1 mm em Alegre.

Esta segunda-feira (31) começou com algumas nuvens sobre parte do estado (Figura 1). Até o fechamento desta edição do BAMES, havia chovido em pontos da Região Nordeste, com um acumulado de ~3 mm em pontos de Aracruz e Linhares.

**>> Encontre as definições de alguns termos técnicos, utilizados neste item, em [1](#), [2](#), [3](#) e [4](#)**

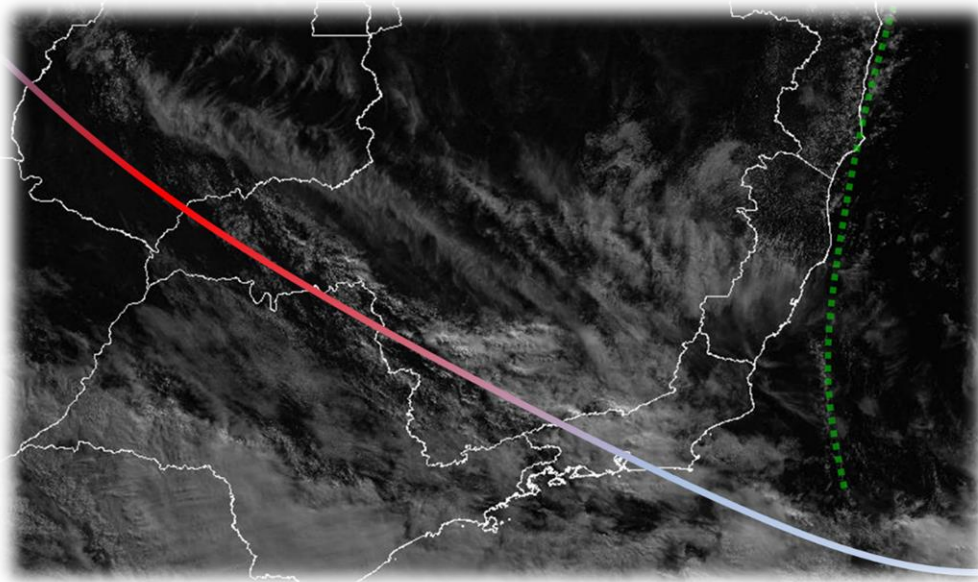
#### Segunda-feira (31/05/2021)

Circulações locais do vento provocaram chuva rápida no início do dia em pontos da Região Nordeste, podendo ainda causar alguma chuva passageira e esparsa no decorrer da manhã nesta área do estado. Áreas de instabilidade ligadas a uma frente estacionária geram condições

para pancada de chuva ou chuva passageira em pontos do extremo-sul do Espírito Santo, mas existe muita discordância entre os modelos meteorológicos (Figura 2a). A probabilidade de chuva é baixa para as demais áreas do estado.

**Figura 1** – Recorte da imagem de 31/05/2021 (12:20 UTC) do satélite GOES-16 no canal visível.

- A curva em cores gradientes mostra a posição de uma frente estacionária e;
- A curva tracejada mostra a zona de convergência costeira.



Fonte: adaptado do Inmet (Instituto Nacional de Meteorologia)

### **Terça-feira (01/06/2021)**

Terça-feira (01) ainda com muita discordância entre os modelos meteorológicos. De modo geral, existem mais condições para pancadas de chuva ou chuva ocasional em trechos da Região Sul e sul da Região Serrana e da Grande Vitória (Figura 2b). As demais áreas da Grande Vitória e da Região Serrana podem registrar chuva rápida e esparsa, mas a probabilidade é relativamente baixa. Não há expectativa de chuva para as demais áreas capixabas.

### **Tendências para quarta e quinta-feira (02 e 03/06/2021)**

Quarta-feira (02) com previsibilidade muito baixa para o estado. Pontos da Região Nordeste podem registrar chuva passageira (Figura 2c). Optou-se pela previsão de tempo aberto para as demais áreas do Espírito Santo.

Quinta-feira (03) também de baixa confiança na previsão numérica. Optou-se pela previsão de tempo aberto para todo o estado (Figura 2d).

A condição de tempo detalhada pode ser acessada na [página da CM/Incaper](#).

## Previsão probabilística de chuva

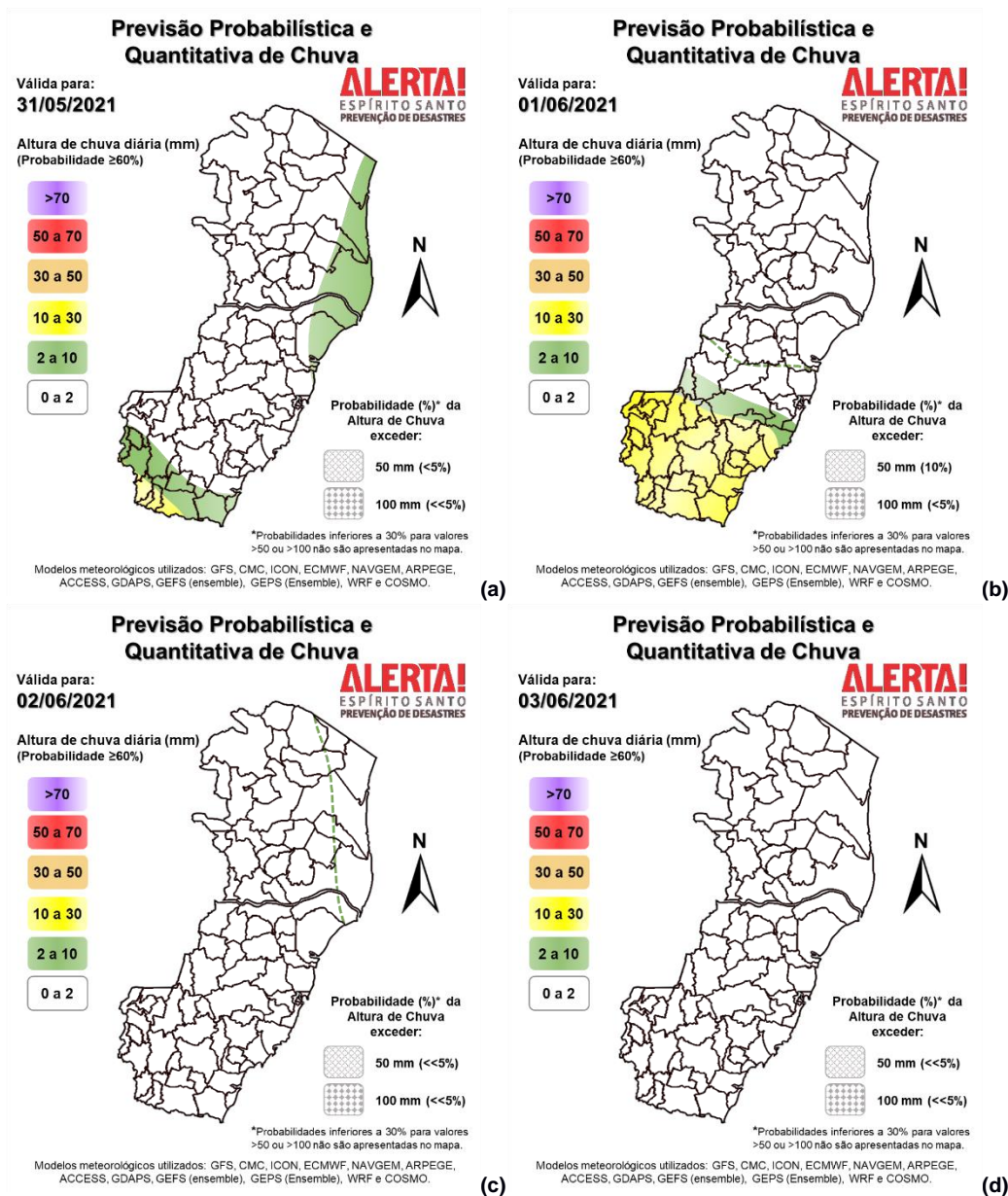
Segunda-feira (31) com 60% de probabilidade para um acumulado de 1 a 5 mm em pontos da Região Nordeste e no extremo-sul do estado (Figura 2a, áreas esverdeadas), sendo que não se descarta um acumulado de 5-15 mm em pontos isolados do ABC Capixaba (Figura 2a, área amarelada). A probabilidade de chuva é baixa (menor que 30%) para as demais regiões.

A terça-feira (01) tem 60% de probabilidade para chuvas de 10 a 20 mm em pontos da Região Sul e sul da Serrana (área amarelada da Figura 2b). Áreas próximas podem registrar entre 2 e 10 mm (Figura 2b, área esverdeada). Ao sul da linha tracejada, que engloba as demais áreas da Serrana e Grande Vitória, existe uma probabilidade de 50% para um acumulado de 1-3 mm. Não há expectativa de chuva para as demais regiões.

Quarta-feira (02) com 55% de probabilidade para um acumulado de 1 a 3 mm em pontos do leste da Região Nordeste (Figura 2c, à direita da linha tracejada). Existe muita discordância entre os modelos numéricos para as demais regiões, resultando numa probabilidade de 20-30% para valores de 1 a 2 mm em pontos isolados.

Quinta-feira (03) com muita disparidade entre as previsões numéricas (Figura 2d). De modo geral, a probabilidade de chuva é baixa.

**Figura 2** – Previsão quantitativa (mm/dia) e probabilística (%) de chuva para 31/05(a), 01/06(b), 02(c) e 03/06/2021(d).



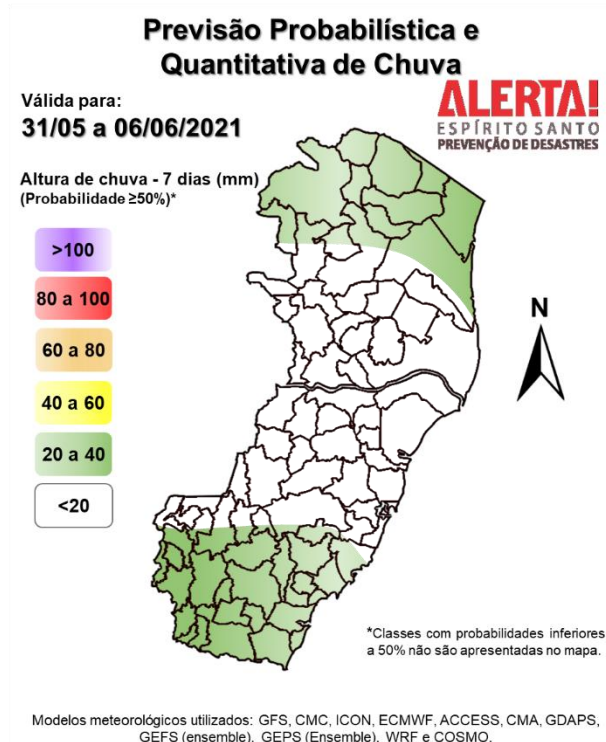
**>> Explicação dos mapas**

**Acumulado de chuva previsto para o período de 31/05 a 06/06/2021**

A previsão quantitativa/probabilística de chuva para os próximos 7 dias sugere um acumulado inferior a 20 mm na maior parte do estado. Alguns trechos da Região Sul, sul da Serrana e extremo-norte capixaba podem acumular entre 15 e 30 mm, mas ressalta-se que a previsibilidade está muito baixa para o período (Figura 3).



**Figura 3** – Previsão quantitativa (mm) de chuva acumulada para o período de 31/05 a 06/06/2021.



>> [Entenda este mapa](#)

**Avisos e alertas:**

- Avisos meteorológicos: não há aviso em vigor por parte do [Inmet](#);
- Alertas geo-hidrológicos: não existe alerta ativo;
- Riscos previstos (CPRM/Cemaden): não há risco previsto, de acordo com a previsão do Cemaden;
- Áreas atingidas (CPRM/ANA): sem áreas atingidas.

**7. FONTES DE DADOS/INFORMAÇÕES**

- [Defesa Civil Nacional](#)
- [Inmet](#)
- [CPTEC/Inpe](#)
- [Cemaden](#)
- [Incaper](#)
- [CPRM](#)
- [Nomads/NCEP/NOAA](#)
- [CPC/NCEP/NOAA](#)
- [MSC](#)
- [Godae](#)
- [ECMWF](#)
- [DW](#)
- [JMA](#)