

BOLETIM DE AVISOS METEOROLÓGICOS E ALERTAS

ESTADO DO ESPÍRITO SANTO

18 de maio de 2021

Número: 20210518.0 – Atualizado às 13:00h (horário de Brasília)

A Coordenadoria Estadual de Proteção e Defesa Civil, órgão coordenador do Sistema Estadual de Monitoramento e Alerta de Desastres, conforme decreto 4488-R de 09 de agosto 2019, registra:

1. SITUAÇÃO

Predomínio de tempo aberto em praticamente todo o Espírito Santo.

2. NÍVEL OPERACIONAL

OBSERVAÇÃO

3. JUSTIFICATIVA PARA O NÍVEL OPERACIONAL

Baseando-se na pandemia causada pelo coronavírus/Covid-19, a Cepdec decidiu manter o nível operacional de **OBSERVAÇÃO**.

4. SIMBOLOGIA DA COBRADE

Sem simbologia para esta edição.

[>> Acesse as definições](#)

5. RECOMENDAÇÕES

As recomendações para lidar com os fenômenos adversos e seus possíveis efeitos podem ser acessadas na página da [Cepdec](#).

6. ANÁLISE SINÓTICA, PREVISÃO DE TEMPO, AVISOS E ALERTAS

A segunda-feira (17) não registrou acumulados nas redes meteorológicas do estado.

Esta terça-feira (18) começou com temperatura mínima de 2 a 4 °C mais baixas que o normal para o mês em quase todo o estado. Até o fechamento desta edição do BAMES, nenhuma área capixaba havia registrado chuva, sendo que a maior parte do Espírito Santo tinha céu nublado (muitas nuvens altas; Figura 1).

>> Encontre as definições de alguns termos técnicos, utilizados neste item, em [1](#), [2](#), [3](#) e [4](#)

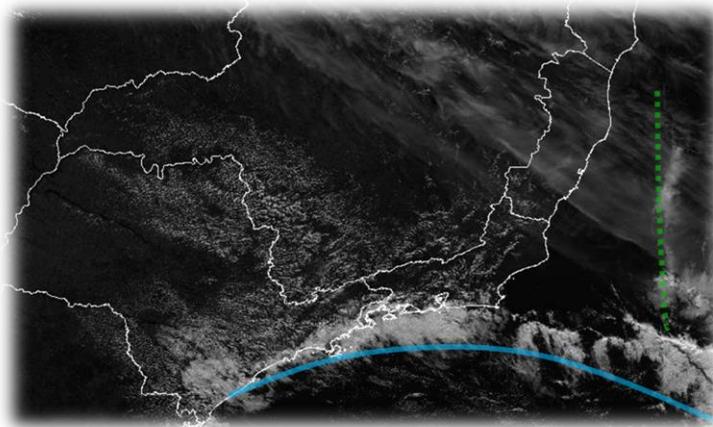
Terça-feira (18/05/2021)

A extremidade de uma frente fria avança para o estado, da tarde para a noite da terça-feira (18), mas ocorre apenas variação de nuvens na maior parte do Espírito Santo. Pode choviscar do final da tarde para a noite em pontos da metade sul (Figura 2a, parte interna da área

tracejada), sendo que áreas isoladas dos arredores de Alfredo Chaves/Guarapari e proximidades do Parque do Caparaó podem ter chuva passageira à noite.

Figura 1 – Recorte da imagem de 18/05/2021 (15:00 UTC) do satélite GOES-16 no canal visível.

- A curva cheia representa uma frente fria e
- A curva tracejada mostra a posição da convergência costeira.



Fonte: adaptado do Inmet (Instituto Nacional de Meteorologia)

Quarta-feira (19/05/2021)

Durante a quarta-feira (19), a extremidade da frente fria se afasta rapidamente do estado, mas a modelagem numérica sugere alguma interação do sistema com as circulações costeiras, gerando condições para chuva esparsa e passageira em pontos do litoral da Região Nordeste e também em pontos do leste da Região Serrana (Figura 2b, áreas esverdeadas). Há possibilidade de chuviscos, no entorno destas regiões. As demais localidades do estado têm um dia de tempo aberto.

Tendências para quinta e sexta-feira (20 e 21/05/2021)

Durante a quinta (20) e a sexta-feira (21) ocorre pouca variação de nebulosidade no estado e a temperatura volta a aumentar. Não chove (Figura 2c-d).

A condição de tempo detalhada pode ser acessada na [página da CM/Incaprer](#).

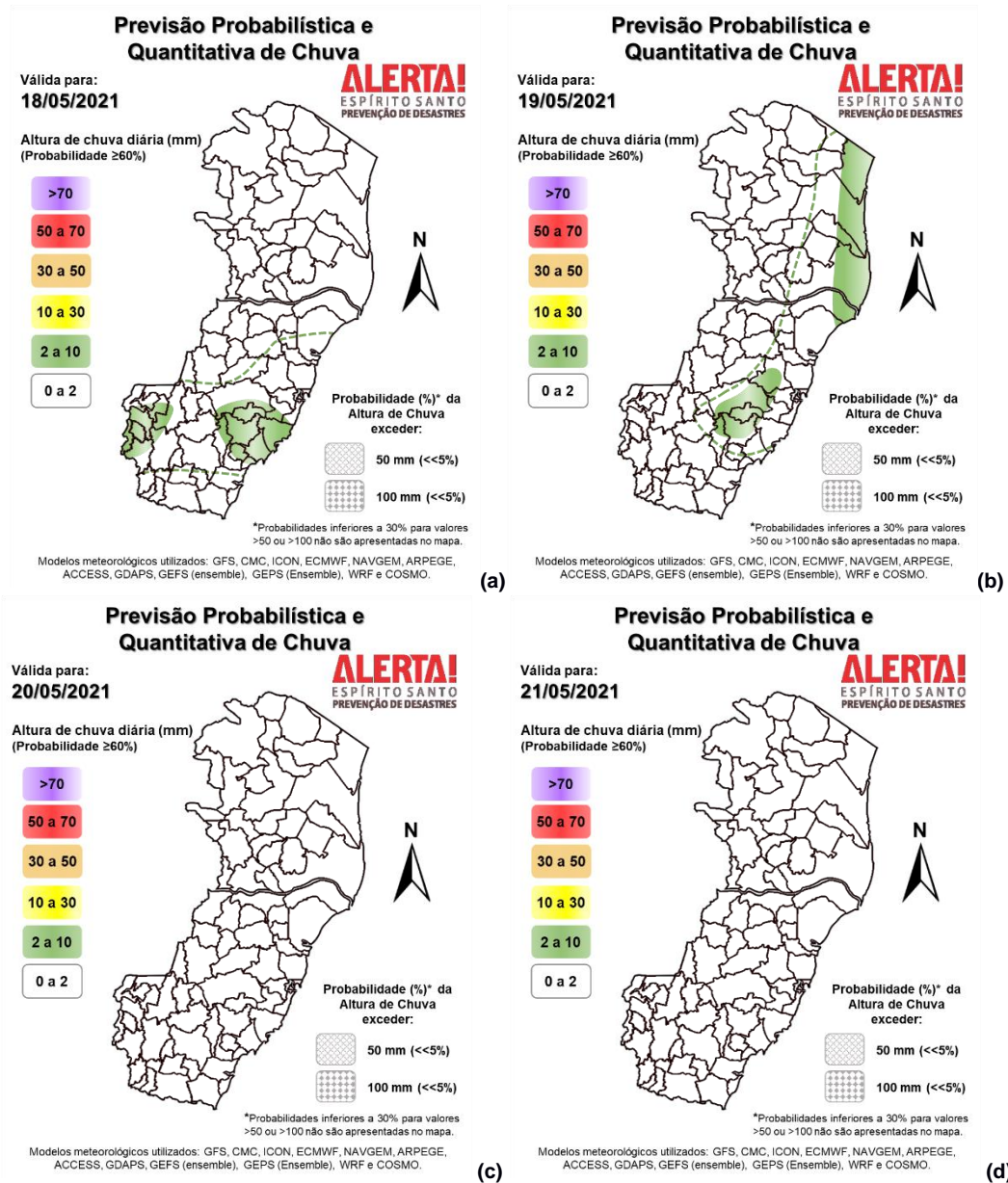
Previsão probabilística de chuva

Terça-feira (18) com 65% de probabilidade para um acumulado de 1 a 3 mm em pontos isolados do Caparaó e arredores de Alfredo Chaves/Guarapari (Figura 2a, área esverdeada). No entorno destas áreas, o acumulado pode chegar a 1-2 mm, numa probabilidade de 50% (Figura 2a, parte interna da área tracejada). As demais regiões não devem registrar chuva.

Quarta-feira (19) com 60% de probabilidade para um acumulado de 1 a 3 mm em pontos isolados do litoral da Região Nordeste e leste da Região Serrana (Figura 2b, área esverdeada). O entorno destas áreas pode registrar chuvisco (45% de probabilidade para 1 mm). As demais regiões não devem registrar chuva.

Quinta (20) e sexta-feira (21) sem expectativa de chuva (Figura 2c-d).

Figura 2 – Previsão quantitativa (mm/dia) e probabilística (%) de chuva para 18(a), 19(b), 20(c) e 21/05/2021(d).

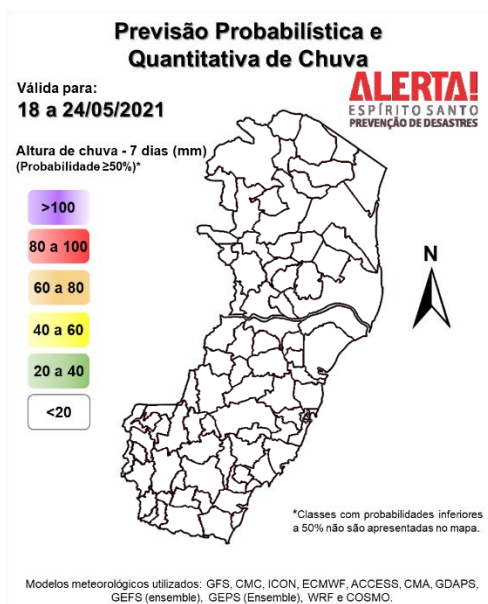


>> Explicação dos mapas

Acumulado de chuva previsto para o período de 18 a 24/05/2021

A previsão quantitativa/probabilística de chuva para os próximos 7 dias sugere um acumulado inferior a 20 mm no estado, sendo que a maior parte do setor noroeste capixaba não deve registrar nem 3 mm de chuva (Figura 3).

Figura 3 – Previsão quantitativa (mm) de precipitação acumulada para o período de 18 a 24/05/2021.



[>> Entenda este mapa](#)

Avisos e alertas:

- Avisos meteorológicos: não há aviso em vigor por parte do [Inmet](#);
- Alertas geo-hidrológicos: não existe alerta ativo;
- Riscos previstos (CPRM/Cemaden): não há risco previsto, de acordo com a previsão do Cemaden;
- Áreas atingidas (CPRM/ANA): sem áreas atingidas, por ora.

7. FONTES DE DADOS/INFORMAÇÕES

- [Defesa Civil Nacional](#)
- [Inmet](#)
- [CPTEC/Inpe](#)
- [Cemaden](#)
- [Incaper](#)
- [CPRM](#)
- [Nomads/NCEP/NOAA](#)
- [CPC/NCEP/NOAA](#)
- [MSC](#)
- [Godae](#)
- [ECMWF](#)
- [DW](#)
- [JMA](#)