

BOLETIM DE AVISOS METEOROLÓGICOS E ALERTAS

ESTADO DO ESPÍRITO SANTO

14 de maio de 2021

Número: 20210514.0 – Atualizado às 12:20h (horário de Brasília)

A Coordenadoria Estadual de Proteção e Defesa Civil, órgão coordenador do Sistema Estadual de Monitoramento e Alerta de Desastres, conforme decreto 4488-R de 09 de agosto 2019, registra:

1. SITUAÇÃO

Fim de semana com amanhecer frio em várias regiões. Pouca chuva prevista.

2. NÍVEL OPERACIONAL

OBSERVAÇÃO

3. JUSTIFICATIVA PARA O NÍVEL OPERACIONAL

Baseando-se na pandemia causada pelo coronavírus/Covid-19, a Cepdec decidiu manter o nível operacional de **OBSERVAÇÃO**.

4. SIMBOLOGIA DA COBRADE

Sem simbologia para esta edição.

[>> Acesse as definições](#)

5. RECOMENDAÇÕES

As recomendações para lidar com os fenômenos adversos e seus possíveis efeitos podem ser acessadas na página da [Cepdec](#).

6. ANÁLISE SINÓTICA, PREVISÃO DE TEMPO, AVISOS E ALERTAS

A quinta-feira (13) registrou apenas alguns chuviscos e chuva fraca em pontos isolados da Região Sul e sul da Região Serrana, além de Guarapari, que acumulou até 2 mm.

Esta sexta-feira (14) começou com variação de nuvens (Figura 1) e chuvas rápidas em pontos da Região Sul, sul da Serrana e sul da Grande Vitória, com acumulados de 1 a 6 mm (00 as 12h do horário de Brasília).

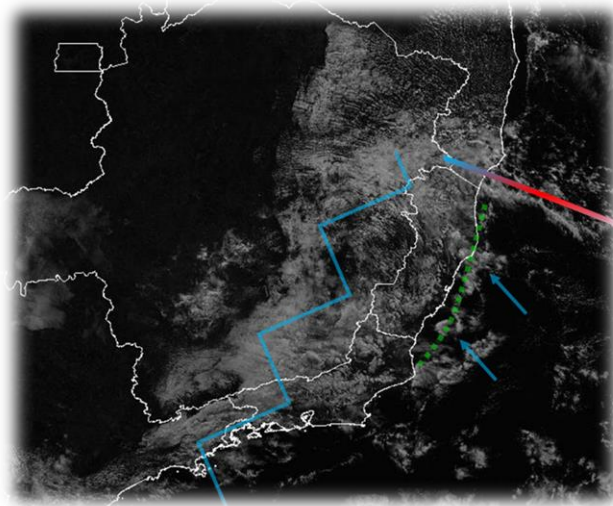
Sexta-feira (14/05/2021)

A interação entre os ventos levemente perturbados de sul e a convergência costeira provoca variação de nuvens sobre o Espírito Santo. Chuvisca e/ou chove de forma passageira e fraca em alguns pontos da faixa leste do estado, norte da Região Sul, extremo-norte capixaba e no sul e leste da Região Serrana (Figura 2a, área esverdeada). As demais regiões podem observar

algum chuvisco, mas a probabilidade é baixa. A temperatura segue amena, caindo rapidamente no decorrer da noite.

Figura 1 – Recorte da imagem de 14/05/2021 (13:10 UTC) do satélite GOES-16 no canal visível.

- O símbolo em “zig-zag” representa o eixo da crista (prolongamento de alta pressão) ligada a um anticiclone migratório (massa de ar polar);
- A curva em cores gradientes mostra a posição de uma frente estacionária;
- As setas mostram leves perturbações nos ventos ligados ao anticiclone e
- A convergência costeira é representada pela curva tracejada.



Fonte: adaptado do Inmet (Instituto Nacional de Meteorologia)

Sábado (15/05/2021)

Um sistema de alta pressão mantém o tempo aberto sobre a maior parte do Espírito Santo, durante o sábado (15). Apenas alguns trechos da Região Serrana e norte do Caparaó podem registrar alguma chuva passageira, mas o predomínio é de tempo estável (Figura 2b, área esverdeada). Não chove nas demais regiões. O dia começa frio, especialmente na Região Serrana.

Tendências para domingo e segunda-feira (16 e 17/05/2021)

Previsão de tempo aberto sobre a maior parte do Espírito Santo, durante o domingo (16). Apenas alguns trechos da Região Serrana e norte do Caparaó podem registrar alguma chuva passageira, mas o predomínio é de tempo estável (Figura 2c, área esverdeada). Não chove nas demais regiões. O dia começa frio, especialmente na Região Serrana.

Segunda-feira (17) de tempo firme sobre a maior parte do Espírito Santo. Apenas alguns trechos da Região Serrana e norte do Caparaó ainda podem registrar alguma chuva passageira, mas o predomínio é de tempo estável (Figura 2d, área esverdeada). Não chove nas demais regiões. O dia ainda pode começar frio, especialmente na Região Serrana.

A condição de tempo detalhada pode ser acessada na [página da CM/Incaper](#).

Previsão probabilística de chuva

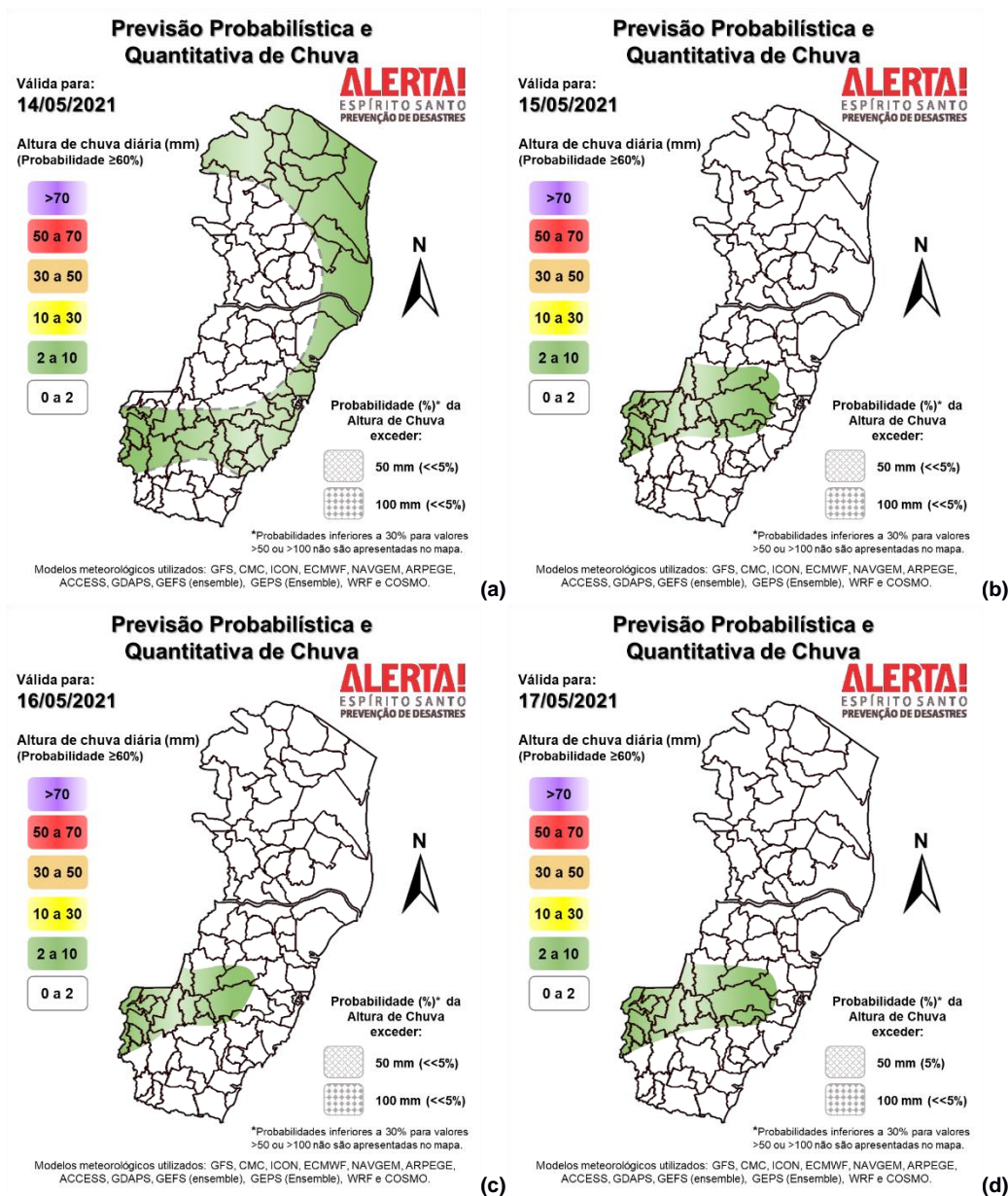
Sexta-feira (14) com 65% de probabilidade para chuvas de 1 a 5 mm em pontos da faixa leste, extremo-norte, norte da Região Sul e sul da Serrana (Figura 2a). Não se descarta algum chuvisco de 1-2 mm em pontos isolados das demais regiões.

Sábado (15) com 70% de probabilidade para um acumulado de 1-5 mm em pontos da Região Serrana e norte do Caparaó (Figura 2b). Não há expectativa de chuva para as demais regiões.

Domingo (16) com 70% de probabilidade para um acumulado de 2-10 mm em pontos do oeste da Região Serrana e norte do Caparaó (Figura 2c). Não há expectativa de chuva para as demais regiões.

Segunda-feira (17) com 60% de probabilidade para um acumulado de 2 a 10 mm em pontos da Região Serrana e norte do Caparaó (Figura 2d). Não há expectativa de chuva para as demais regiões.

Figura 2 – Previsão quantitativa (mm/24h) e probabilística (%) de chuva para 14 (a), 15 (b), 16 (c) e 17/05/2021 (d).

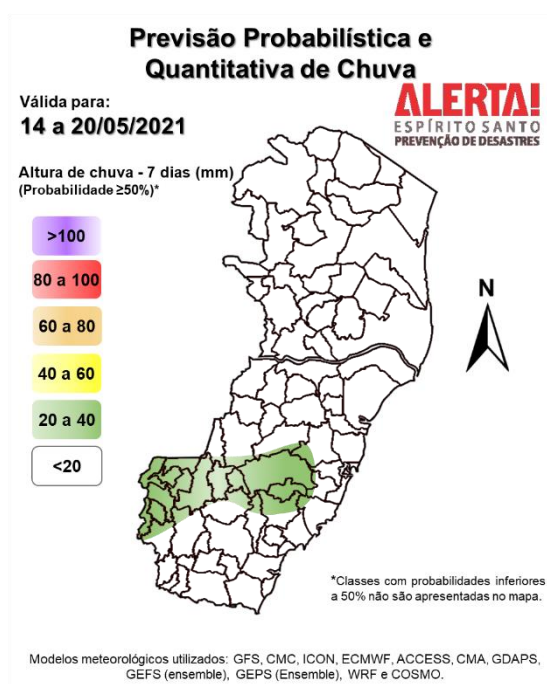


>> Explicação dos mapas

Acumulado de chuva previsto para o período de 14 a 20/05/2021

A previsão quantitativa/probabilística de chuva para os próximos 7 dias sugere um acumulado de 15 a 30 mm entre parte da Região Serrana e o norte do Caparaó (Figura 3). As demais áreas do estado devem acumular menos de 15 mm de chuva.

Figura 3 – Previsão quantitativa (mm) de precipitação acumulada para o período de 14 a 20/05/2021.



[>> Entenda este mapa](#)

Avisos e alertas:

- Avisos meteorológicos: não havia aviso em vigor por parte do [Inmet](#), até o fechamento deste boletim;
- Alertas geo-hidrológicos: não existe alerta ativo;
- Riscos previstos (CPRM/Cemaden): não há risco previsto, de acordo com a previsão do Cemaden;
- Áreas atingidas (CPRM/ANA): sem áreas atingidas, por ora.

7. FONTES DE DADOS/INFORMAÇÕES

- [Defesa Civil Nacional](#)
- [Inmet](#)
- [CPTEC/Inpe](#)
- [Cemaden](#)
- [Incapet](#)
- [CPRM](#)
- [Nomads/NCEP/NOAA](#)
- [CPC/NCEP/NOAA](#)
- [MSC](#)
- [Godae](#)
- [ECMWF](#)
- [DW](#)
- [JMA](#)