

BOLETIM DE AVISOS METEOROLÓGICOS E ALERTAS

ESTADO DO ESPÍRITO SANTO

08 de maio de 2021

Número: 20210508.2 – Atualizado às 13:51h (horário de Brasília)

A Coordenadoria Estadual de Proteção e Defesa Civil, órgão coordenador do Sistema Estadual de Monitoramento e Alerta de Desastres, conforme decreto 4488-R de 09 de agosto 2019, registra:

1. SITUAÇÃO

Frente fria avança pelo estado. O fim de semana tem aumento de nuvens, chuva e queda da temperatura em algumas regiões. Chuvas frequentes no setor sudeste capixaba.

2. NÍVEL OPERACIONAL

ALERTA

3. JUSTIFICATIVA PARA O NÍVEL OPERACIONAL

Baseando-se na pandemia causada pelo coronavírus/Covid-19 e municípios do estado em alerta geológico e/ou hidrológico, a Cepdec decidiu mudar o nível operacional para **ALERTA**.

4. SIMBOLOGIA DA COBRADE

Previsão:  

Riscos:    (detalhes no item 6)

[>> Acesse as definições](#)

5. RECOMENDAÇÕES

As recomendações para lidar com os fenômenos adversos e seus possíveis efeitos podem ser acessadas na página da [Cepdec](#).

6. ANÁLISE SINÓTICA, PREVISÃO DE TEMPO, AVISOS E ALERTAS

A sexta-feira (07) terminou com chuva intensa em alguns trechos do sudeste capixaba, especialmente entre a microrregião de Alfredo Chaves e Guarapari. A chuva persistia sobre estas áreas, no início deste sábado (08), gerando um acumulado (das 08h de ontem às 08h deste sábado) de mais de 120 mm em Guarapari, 107 mm em Anchieta, 85 mm em Alfredo Chaves e 82 mm em Piúma. Nestas áreas, a média do mês já foi superada.

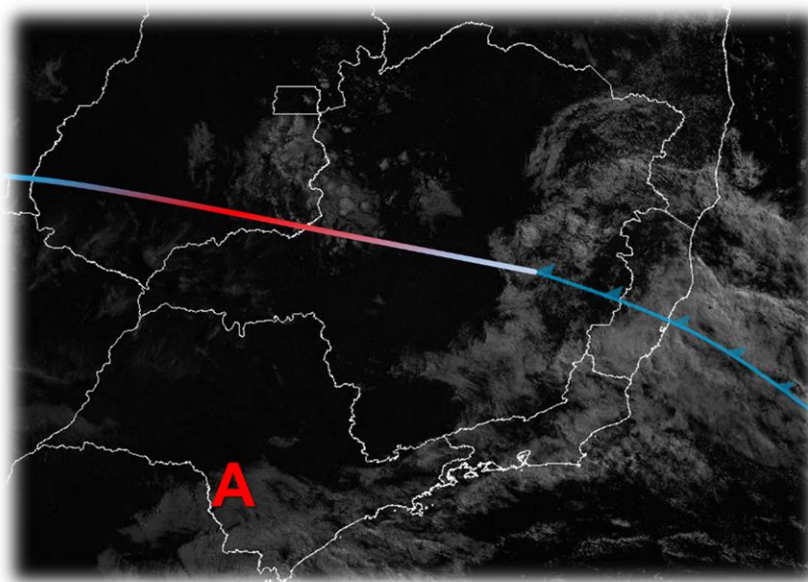
Também choveu muito em trechos de Vitória, Vila Velha e Cariacica (40 a 70 mm), que também já se aproximam da normal climatológica de chuva para o mês de maio.

Sábado (08/05/2021)

Sábado (08) com variação de nuvens e expectativa de chuvas ocasionais na maior parte do estado (Figura 2a), devido à passagem de uma frente fria (Figura 1). Ocorre diminuição da temperatura diurna. O trecho centro-oeste pode observar algum chuveiro. **O setor sudeste do estado tem chuvas mais frequentes e moderadas, com risco de alagamentos, movimento de solo/rocha e corrida de massa** (área alaranjada da figura 2a).

Figura 1 – Recorte da imagem de 08/05/2021 (11:40 UTC) do satélite GOES-16 no canal visível.

- O símbolo dentado mostra o eixo de uma frente fria;
- O símbolo em cores gradientes mostra uma frente estacionária e
- "A" representa parte de um anticiclone migratório (massa de ar polar).



Fonte: adaptado do Inmet (Instituto Nacional de Meteorologia)

Domingo (09/05/2021)

O domingo (09) deve ter chuvas ocasionais na maioria das regiões do estado (Figura 2b, área esverdeada), sendo mais frequentes no setor sudeste (área amarelada da Figura 2b). O centro-oeste capixaba pode ter chuveiros.

Tendências para a segunda-feira (10/05/2021)

Segunda-feira (10) com chuvas ocasionais e/ou chuveiros na faixa leste capixaba (Figura 2c, área esverdeada). A temperatura noturna (mínima) tende a diminuir, a partir deste dia.

A condição de tempo detalhada pode ser acessada na [página da CM/Incaper](#).

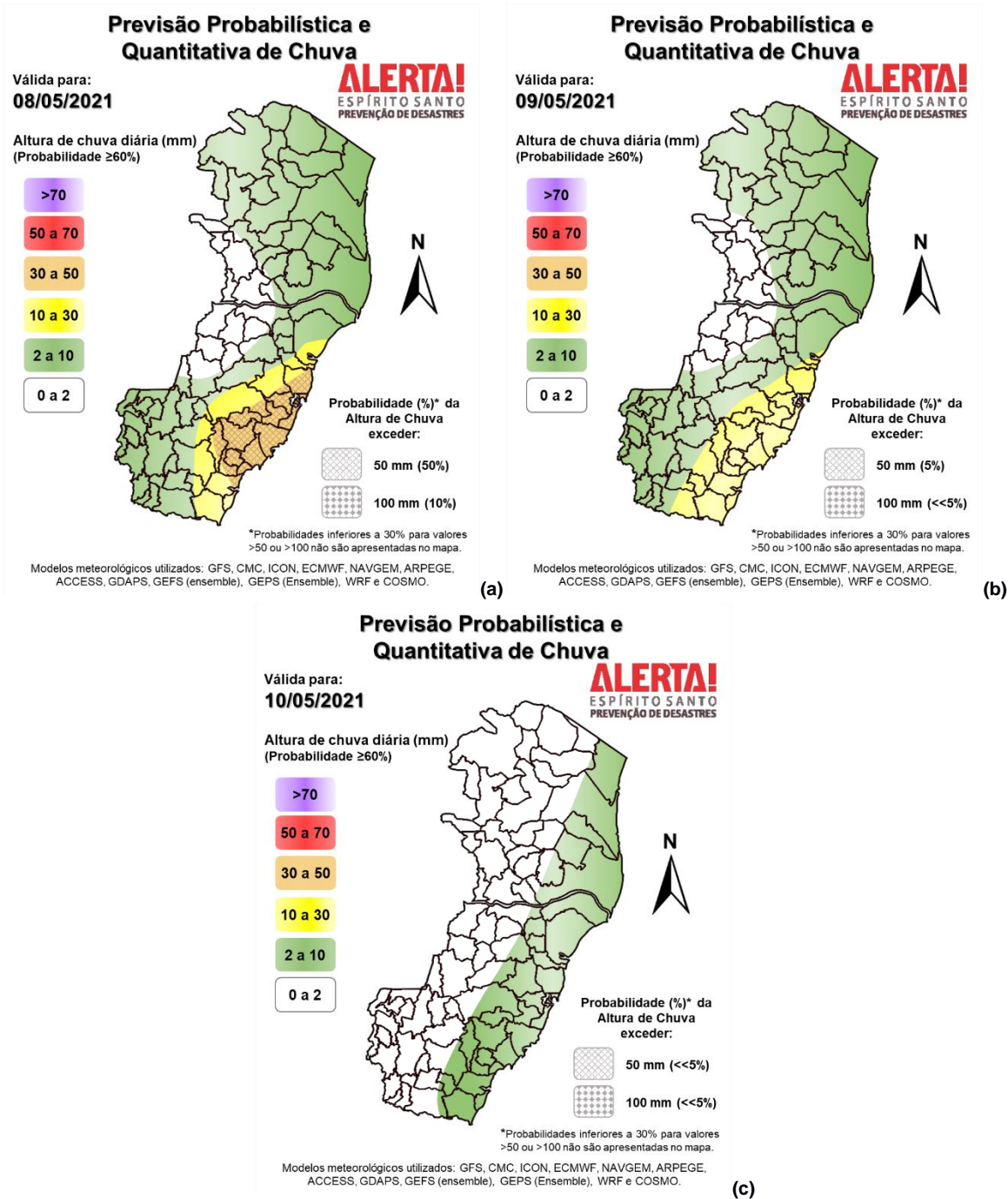
Previsão probabilística de chuva

Sábado (08) ainda com subestimativa de chuva por parte de praticamente todos os modelos numéricos analisados. Já foram observados entre 15 e 50 mm no setor sudeste capixaba, entre a madrugada e início da manhã: basicamente o dobro do previsto no cenário pessimista (30% dos modelos). Tendo isto em mente e a baixa previsibilidade, optou-se pela probabilidade de 60% para acumulados de 30 a 60 mm em trechos do setor sudeste capixaba (Figura 2a - área alaranjada), podendo chegar aos 70 em pontos isolados. Há 60% de probabilidade para chuvas de 5 a 15 mm nas demais áreas da Região Sul e faixa leste do estado. Nas demais áreas, 45% de probabilidade para acumulados de 1-2 mm.

Domingo (09) com 60% de probabilidade para um acumulado de 1 a 5 mm na maior parte do Espírito Santo. O setor sudeste (área amarelada da Figura 2c) pode registrar entre 5 e 15 mm, numa probabilidade de 65%. Nas demais áreas, 50% de probabilidade para acumulados de 1-2 mm.

Segunda-feira (10) com 70% de probabilidade para chuvas de 1 a 5 mm na faixa leste do estado (Figura 2d).

Figura 2 – Previsão quantitativa (mm/24h) e probabilística (%) de chuva para os dias 08 (a), 09 (b) e 10/05/2021 (d).



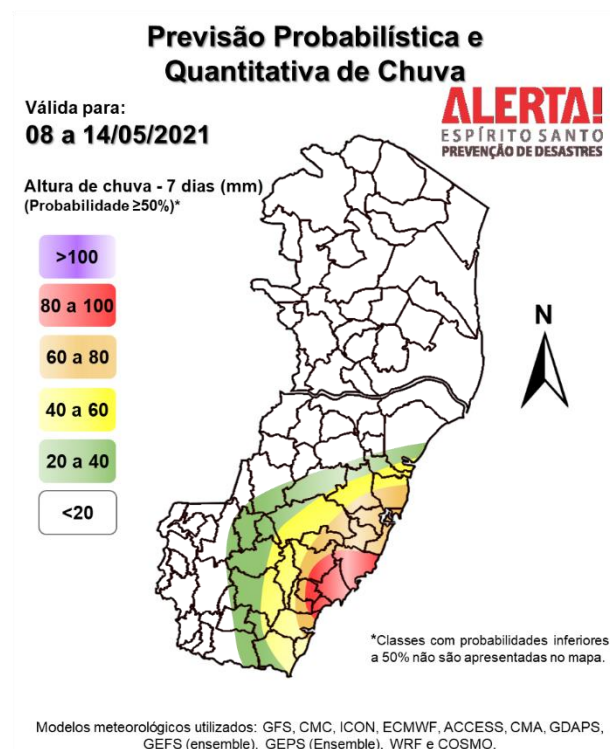
>> Explicação dos mapas

Acumulado de chuva previsto para o período de 08 a 14/05/2021

A previsão quantitativa/probabilística de chuva para os próximos 7 dias sugere um acumulado de 20 a 40 mm no setor centro-sudeste do estado, com um máximo de 80 a 100 mm médios nas vizinhanças de Guarapari/Alfredo Chaves e de 40 a 80 mm na maior parte da Grande Vitória, sendo que pontos podem superar os 100 mm (Figura 3). Estes valores superam ou

alcançam a média histórica para tal área capixaba, que é aquela que mais recebe chuva no mês de maio. As demais áreas do estado devem acumular de 5 a 25 mm de chuva.

Figura 3 – Previsão quantitativa (mm) de precipitação acumulada para o período de 08 a 14/05/2021.



>> [Entenda este mapa](#)

Avisos e alertas:

- Avisos meteorológicos: existem dois avisos em vigor por parte do [Inmet](#) (17818 e 17823), coerentes com a previsão desta Cepdec;
- Alertas geo-hidrológicos: [existem alertas ativos para o estado](#);
- Riscos previstos (CPRM/Cemaden): não há risco previsto, de acordo com a previsão do Cemaden, *mas esta Cepdec recomenda atenção para o setor sudeste capixaba para risco geo-hidrológico devido às chuvas intensas e temperatura em queda*;
- Áreas atingidas (CPRM/ANA): sem áreas atingidas, por ora.

7. FONTES DE DADOS/INFORMAÇÕES

- [Defesa Civil Nacional](#)
- [Inmet](#)
- [CPTEC/Inpe](#)
- [Cemaden](#)
- [Incaper](#)
- [CPRM](#)
- [Nomads/NCEP/NOAA](#)
- [CPC/NCEP/NOAA](#)
- [MSC](#)
- [Godae](#)
- [ECMWF](#)
- [DW](#)
- [JMA](#)