

BOLETIM DE AVISOS METEOROLÓGICOS E ALERTAS

ESTADO DO ESPÍRITO SANTO

07 de abril de 2021

Número: 20210407.0 – Atualizado às 09:17h (horário de Brasília)

A Coordenadoria Estadual de Proteção e Defesa Civil, órgão coordenador do Sistema Estadual de Monitoramento e Alerta de Desastres, conforme decreto 4488-R de 09 de agosto 2019, registra:

1. SITUAÇÃO

Quarta-feira de chuvas frequentes e moderadas no setor sudeste do estado

2. NÍVEL OPERACIONAL

OBSERVAÇÃO

3. JUSTIFICATIVA PARA O NÍVEL OPERACIONAL

Baseando-se na pandemia causada pelo coronavírus/Covid-19 e algumas ocorrências no estado, a Cepdec decidiu manter o nível operacional de **OBSERVAÇÃO**.

4. SIMBOLOGIA DA COBRADE

Fenômenos previstos (detalhes no item 6):



Riscos associados:

[>> Legenda](#)

5. RECOMENDAÇÕES

As recomendações para lidar com os fenômenos adversos e seus possíveis efeitos podem ser acessadas na página da [Cepdec](#).

6. ANÁLISE SINÓTICA, PREVISÃO DE TEMPO, AVISOS E ALERTAS

A terça-feira (06) registrou pancada rápida de chuva à noite em alguns pontos do extremo sudeste do estado. O acumulado ficou entre 3 e 8 mm, de acordo com dados dos pluviômetros automáticos do Cemaden (Centro Nacional de Monitoramento e Alertas de Desastres Naturais).

Esta quarta-feira (07) começou com muita variação de nebulosidade na maior parte do estado (Figura 1) e chuvas frequentes em parte da Região Sul capixaba. Entre 0 e 9h (horário de

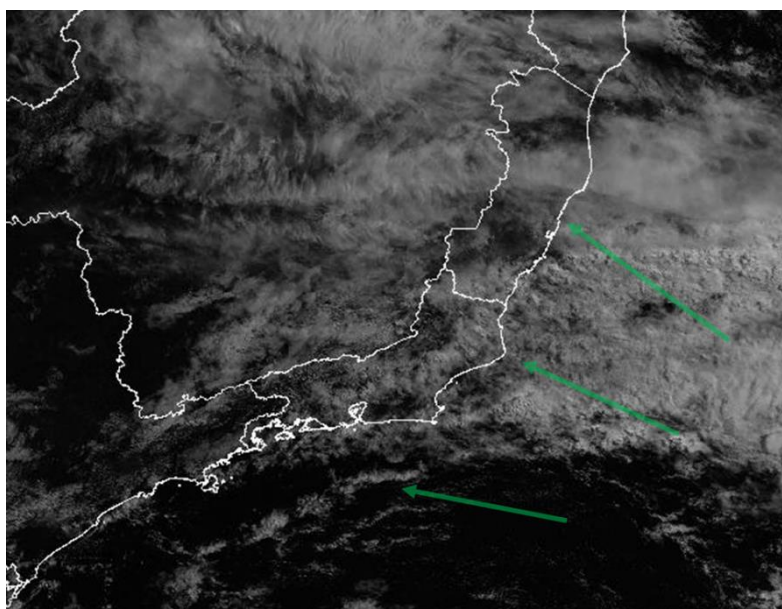
Brasília), o acumulado médio estava na casa dos 2-8 mm em pontos da Região Sul, com um pico que já passava dos 30 mm em Cachoeiro de Itapemirim.

Quarta-feira (07/04/2021)

Esta quarta-feira (07) tem aumento de instabilidade sobre o estado devido a diferentes processos em diversos níveis da troposfera. Há previsão de chuva e/ou pancadas de chuva em praticamente todas as áreas do estado (Figura 2a), com diminuição da temperatura, principalmente na metade sul capixaba. **Pontos dos setores sudeste e central da faixa leste capixaba podem ter chuva ocasionalmente moderada, podendo ser localmente significativa** (área alaranjada da Figura 2a). Não há indicativos de outros fenômenos adversos acompanhando esta precipitação.

Figura 1 – Recorte da imagem de 07/04/2021 (11:50 UTC) do satélite GOES-16 no canal visível.

- As setas representam perturbações nos ventos marítimos de sudeste.



Fonte: adaptado do Inmet (Instituto Nacional de Meteorologia).

Quinta-feira (08/04/2021)

A quinta-feira (08) deve continuar com chuvas mais frequentes na faixa leste do Espírito Santo, especialmente nas vizinhanças da Grande Vitória (Figura 2b), mas com acumulados menos expressivos que no dia anterior. A chance de chuva é muito pequena em parte do oeste do estado.

Tendências para quinta e sexta-feira (09 e 10/04/2021)

A sexta-feira (09) e o sábado (10) ainda devem registrar chuvas mais frequentes na faixa leste do Espírito Santo (Figuras 2c-d), com destaque para as vizinhanças da Grande Vitória, mas sem previsão de acumulados muito expressivos. A chance de chuva é muito pequena em parte do oeste do estado.

A condição de tempo detalhada pode ser acessada na [página da CM/Incaper](#).

Previsão probabilística de chuva

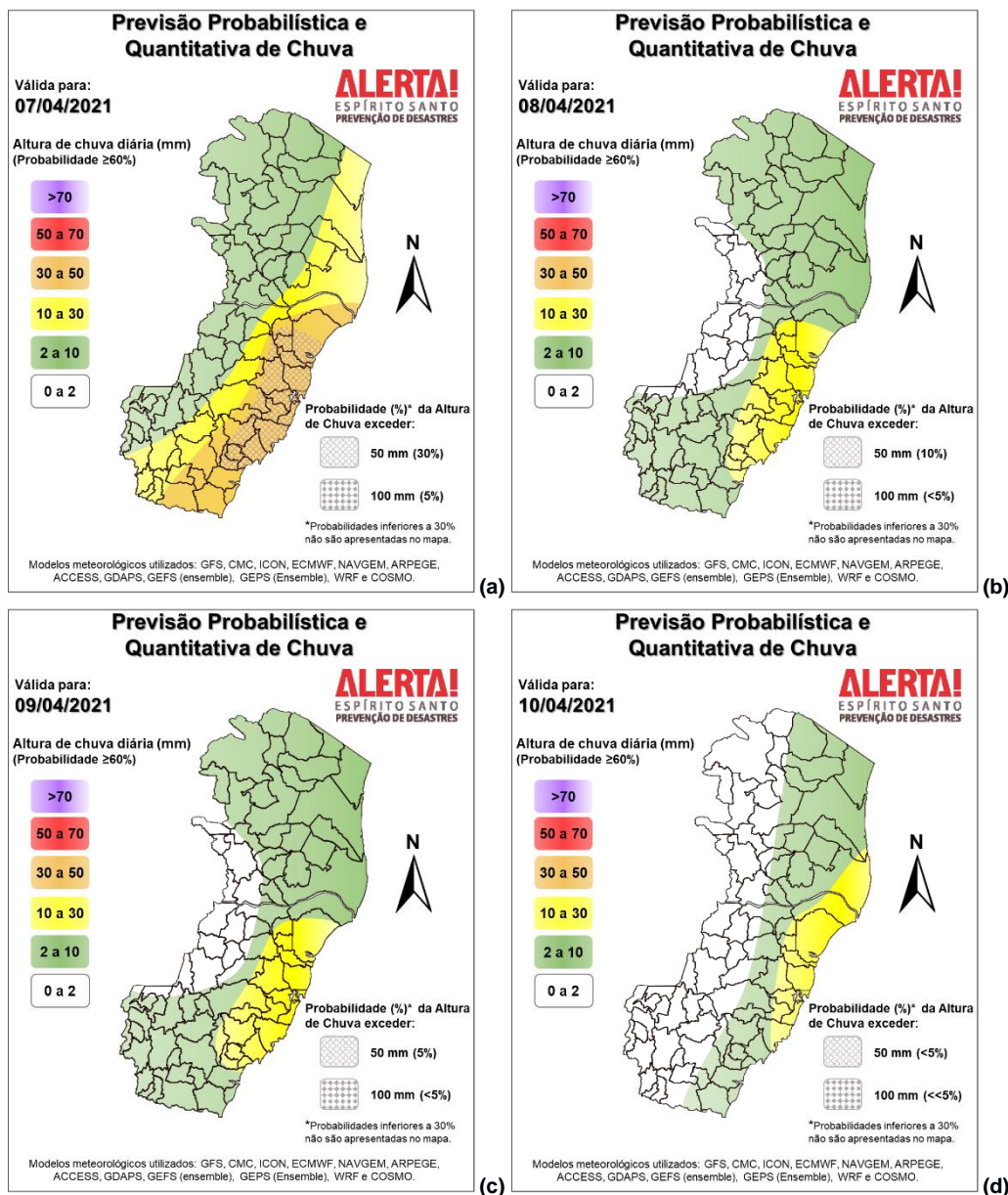
Quarta-feira (07) com probabilidade de 65% para acumulados de 30 a 50 mm na região alaranjada da Figura 2b e de 30% para valores isolados de 50-70 mm na área hachurada da mesma figura, que inclui a Grande Vitória e municípios próximos à região. Para as demais áreas da faixa leste do estado, a probabilidade é de 60% para valores de chuva de 10 a 20 mm e de 30% para valores de 20 a 40 mm. A faixa oeste capixaba tem 70% de probabilidade para acumulados de 2 a 10 mm e apenas 25% para valores pontuais de 10 a 20 mm.

Quinta-feira (08) com probabilidade de 70% para acumulados de 10 a 30 mm e de 40% para valores isolados de 30-50 mm nas proximidades da Grande Vitória (Figura 2b, região amarelada). A probabilidade de chuva é baixa para parte do oeste do estado (30% para valores de 1 a 2 mm). As demais áreas capixabas podem acumular entre 2 e 10 mm, numa probabilidade de até 70% (Figura 2b, áreas esverdeadas).

Sexta-feira (09) com probabilidade de 60% para acumulados de 10 a 20 mm e de 20% para valores isolados de 20-30 mm nas proximidades da Grande Vitória (Figura 2c, região amarelada). A probabilidade de chuva é baixa para parte do oeste do estado (25% para valores de 1 a 2 mm). As demais áreas capixabas podem acumular entre 2 e 10 mm, numa probabilidade de até 75% (Figura 2c, áreas esverdeadas).

Sábado (10) sem expectativa de chuva no setor oeste capixaba. Há probabilidade de 60% para acumulados de 10 a 20 mm em pontos das proximidades da Grande Vitória (Figura 2d, região amarelada). As demais áreas capixabas podem acumular entre 2 e 10 mm, numa probabilidade de até 70% (Figura 2d, áreas esverdeadas).

Figura 2 – Previsão quantitativa (mm/24h) e probabilística (%) de precipitação para 07 (a), 08 (b), 09 (c) e 10/04/2021 (d).

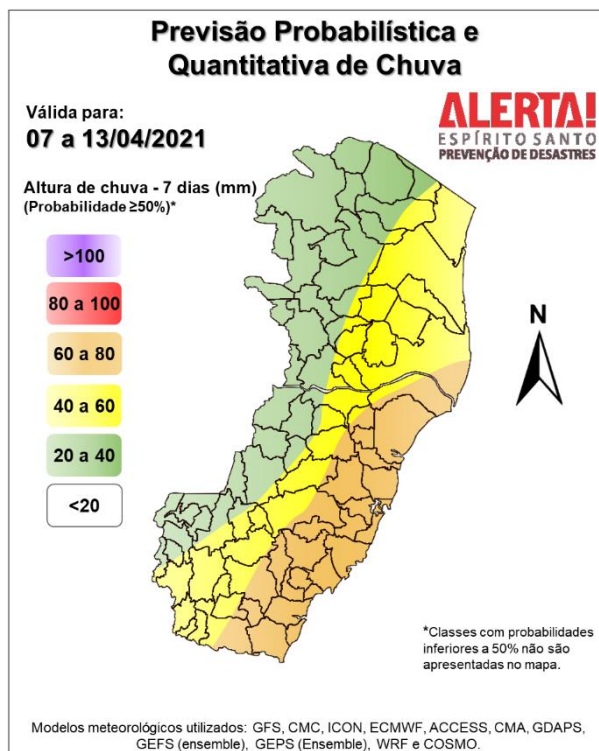


>> Explicação dos mapas

Acumulado de chuva previsto para o período de 07 a 13/04/2021

A previsão quantitativa/probabilística de chuva para os próximos 7 dias apresenta alguma disparidade entre os modelos, especialmente para o setor sudeste do estado. De modo geral, esta região pode registrar acumulados de 50 a 70 mm (Figura 3). O setor oeste capixaba pode observar acumulados de 15 a 30 mm. As demais regiões devem acumular entre 30 e 50 mm, em alguns trechos.

Figura 3 – Previsão quantitativa (mm) de precipitação acumulada para o período de 07 a 13/04/2021.



>> [Entenda este mapa](#)

Avisos e alertas:

- Avisos meteorológicos: há um aviso em vigor por parte do [CPTEC/Inpe](#) (4820) para a metade sul e faixa leste do estado, *parcialmente* coerente com a previsão desta Cepdec;
- Alertas geo-hidrológicos: não existe alerta ativo;
- Riscos previstos (CPRM/Cemaden): não há risco previsto, de acordo com a previsão do Cemaden. *Contudo, a previsão desta Cepdec não descarta algum risco para pontos do setor sudeste (queda de temperatura e chuva moderada) e Sul/Serrana do estado (queda de temperatura), da quarta (07) para a sexta-feira (09);*
- Áreas atingidas (CPRM/ANA): sem áreas atingidas, por ora.

7. FONTES DE DADOS

- | | |
|--|---|
| <ul style="list-style-type: none"> • Defesa Civil Nacional • Inmet • CPTEC/Inpe • Cemaden • Incaper • CPRM | <ul style="list-style-type: none"> • Nomads/NCEP/NOAA • CPC/NCEP/NOAA • MSC • Godae • ECMWF • DW • JMA |
|--|---|