

BOLETIM DE AVISOS METEOROLÓGICOS E ALERTAS

ESTADO DO ESPÍRITO SANTO

05 de abril de 2021

Número: 20210405.0 – Atualizado às 11:34h (horário de Brasília)

A Coordenadoria Estadual de Proteção e Defesa Civil, órgão coordenador do Sistema Estadual de Monitoramento e Alerta de Desastres, conforme decreto 4488-R de 09 de agosto 2019, registra:

1. SITUAÇÃO

Quarta-feira com possível *acumulado expressivo de chuva em parte do sudeste do estado*

2. NÍVEL OPERACIONAL

OBSERVAÇÃO

3. JUSTIFICATIVA PARA O NÍVEL OPERACIONAL

Baseando-se na pandemia causada pelo coronavírus/Covid-19 e algumas ocorrências no estado, a Cepdec decidiu manter o nível operacional de **OBSERVAÇÃO**.

4. SIMBOLOGIA DA COBRADE

Fenômenos previstos (detalhes no item 6):



Riscos associados:

[>> Legenda](#)

5. RECOMENDAÇÕES

As recomendações para lidar com os fenômenos adversos e seus possíveis efeitos podem ser acessadas na página da [Cepdec](#).

6. ANÁLISE SINÓTICA, PREVISÃO DE TEMPO, AVISOS E ALERTAS

O domingo (04) observou pouca chuva no estado. Durante a madrugada, alguns trechos do centro-norte registraram entre 1 e 5 mm. À tarde, alguns pontos da Serrana observaram chuvisco ou chuva fraca, sem registro na rede pluviométrica. À noite, pancadas de chuva foram observadas no centro-leste da Região Sul, leste da Serrana e na Grande Vitória, com acumulados de 1 a 10 mm.

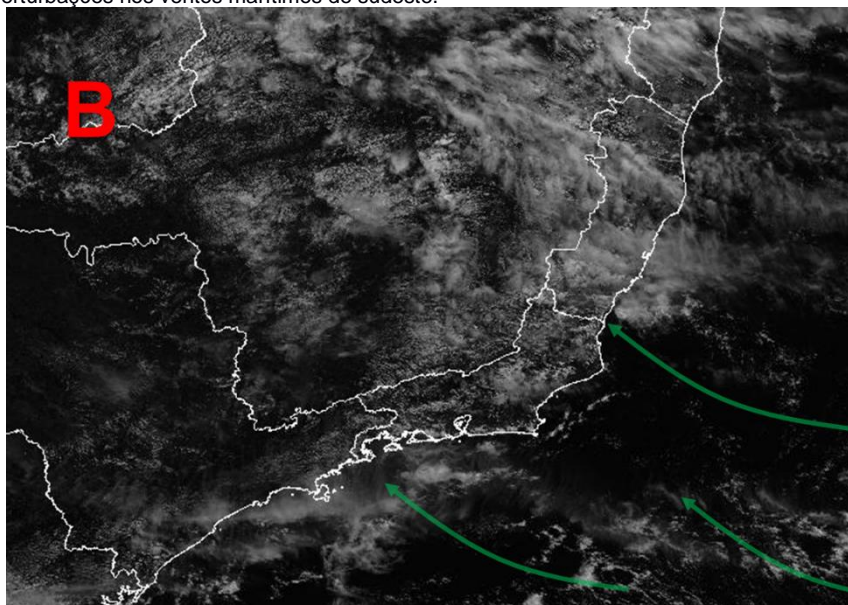
As chuvas da noite do domingo (04) persistiram durante este início de segunda-feira (05), com acumulados que já estavam na casa dos 5-15 mm, da 00 às 10h (horário de Brasília), em diversos pontos do setor sudeste do estado, que inclui a Grande Vitória.

Segunda-feira (05/04/2021)

Nesta segunda-feira (05), ventos marítimos perturbados de sudeste, resultantes da circulação entre um ciclone subtropical sobre alto-mar e um sistema de alta pressão, interagem com as circulações locais costeiras, influenciando as condições de tempo no Espírito Santo (Figura 1). Ocorre variação de nebulosidade em todo o estado, com previsão de chuva passageira ou pancada rápida de chuva ocasional em trechos da faixa leste e também na Região Sul e Serrana (Figura 2a). Não há expectativa de chuva para a maior parte do extremo-norte e Noroeste, mas não se descarta alguma ocorrência de chuvisco.

Figura 1 – Recorte da imagem de 05/04/2021 (13:30 UTC) do satélite GOES-16 no canal visível.

- A letra “B” representa um mínimo de pressão atmosférica à superfície e
- As setas mostram perturbações nos ventos marítimos de sudeste.



Fonte: adaptado do Inmet (Instituto Nacional de Meteorologia).

Terça-feira (06/04/2021)

A terça-feira (06) deve ter variação de nuvens sobre a maior parte do estado, mas sem expectativa de chuva na metade norte capixaba (área branca da Figura 2b). As perturbações nos ventos em baixos níveis e a chegada de perturbações entre médios e altos níveis da troposfera aumentam a instabilidade sobre as demais regiões, no decorrer do dia, aumentando a chance de chuva passageira ou pancada rápida de chuva de forma esporádica, intercalando com aberturas de sol.

Tendências para quarta e quinta-feira (07 e 08/04/2021)

A quarta-feira (07) tem grande aumento de instabilidade sobre o estado devido à interação entre perturbações intensas em diversos níveis da troposfera. Há previsão de chuva e/ou pancadas de chuva em praticamente todas as áreas do estado (Figura 2c), com diminuição da temperatura, principalmente na metade sul capixaba. **Os setores sudeste e central da faixa leste capixaba podem ter chuva significativa** (áreas vermelhas e alaranjadas da Figura 2c). Por ora, não há indicativos de outros fenômenos adversos acompanhando a precipitação. Ainda assim, recomenda-se o acompanhamento das atualizações deste boletim.

A quinta-feira (08) deve continuar com chuvas mais frequentes na faixa leste do Espírito Santo (Figura 2d), ocorrendo diminuição da precipitação no setor noroeste do estado.

A condição de tempo detalhada pode ser acessada na [página da CM/Incaper](#).

Previsão probabilística de chuva

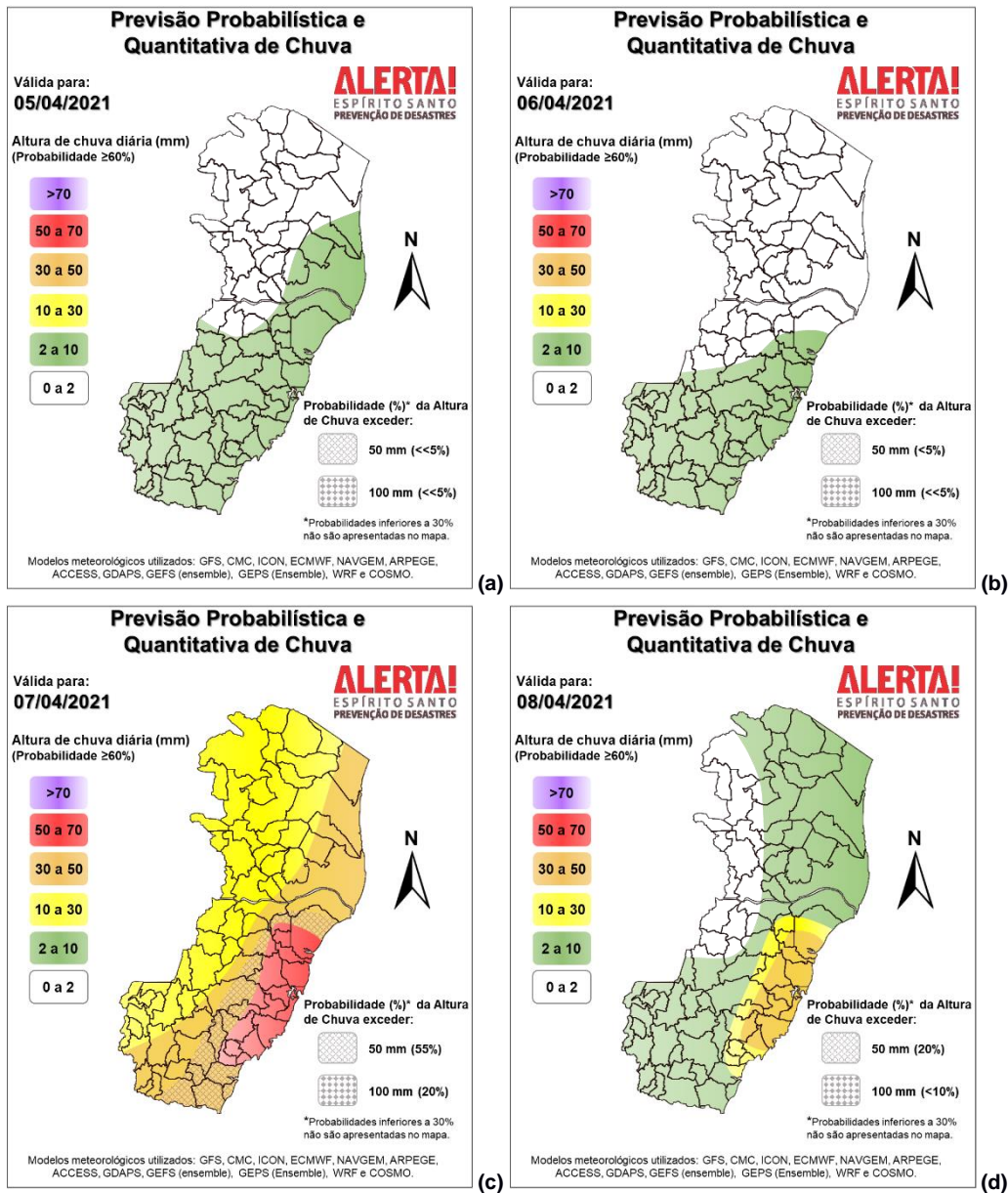
Segunda-feira (05) com probabilidade de 80% para acumulados de 2 a 10 mm e de 60% para valores isolados de 10 a 20 mm na Grande Vitória e cidades próximas da Região (Figura 2a). A probabilidade é de 70% para valores de 5 a 15 mm em trechos da Região Sul e Serrana. A probabilidade de chuva é muito baixa para a maior parte do Noroeste, norte da Região Nordeste e extremo-norte do estado (30% para valores isolados de 1-2 mm).

Terça-feira (06) com probabilidade de 70% para acumulados de 5 a 15 mm e de 40% para valores isolados de 15 a 25 mm nas áreas esverdeadas da Figura 2b, que incluem as regiões Sul, Serrana e Grande Vitória.

Quarta-feira (07) com probabilidade de 60% para acumulados de 60 a 90 mm e de 25% para valores isolados de 90-120 mm na região avermelhada da Figura 2c, que inclui a Grande Vitória e municípios próximos à região. Para a maior parte da faixa leste do estado, a probabilidade é de 60% para valores de chuva de 20 a 50 mm e de apenas 25% para valores de 50 a 70 mm. A faixa oeste capixaba tem 70% de probabilidade para acumulados de 10 a 30 mm e apenas 25% para valores pontuais de 30 a 50 mm.

Quinta-feira (08) com probabilidade de 60% para acumulados de 25 a 50 mm e de 20% para valores isolados de 50-70 mm nas proximidades da Grande Vitória (Figura 2d). Para a maior parte da faixa leste do estado e Região Sul, a probabilidade é de 75% para valores de chuva de 5 a 15 mm e de 45% para valores de 15 a 25 mm. A probabilidade de chuva é baixa para ao setor oeste da Região Noroeste (40% para valores de 1 a 2 mm). As áreas intermediárias podem acumular entre 1 e 5 mm, numa probabilidade de até 60% (Figura 2d).

Figura 2 – Previsão quantitativa (mm/24h) e probabilística (%) de precipitação para 05 (a), 06 (b), 07 (c) e 08/04/2021 (d).

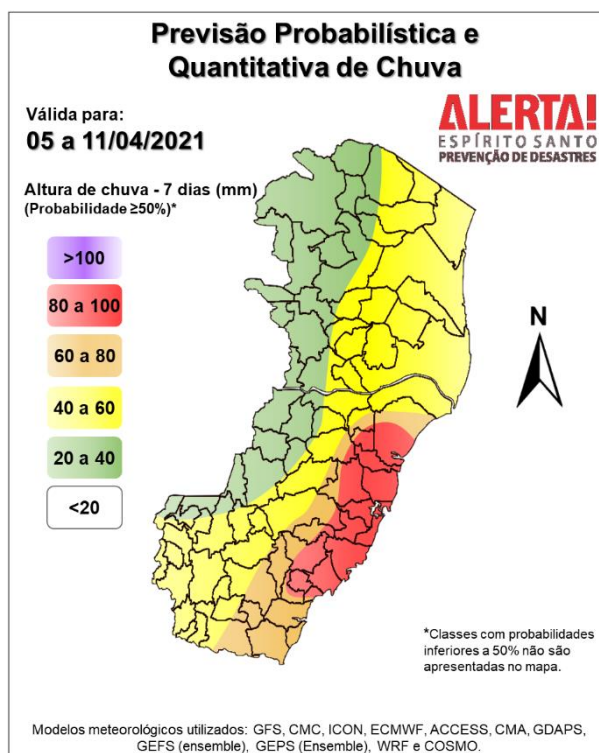


>> Explicação dos mapas

Acumulado de chuva previsto para o período de 05 a 11/04/2021

A previsão quantitativa/probabilística de chuva para os próximos 7 dias apresenta alguma disparidade entre os modelos, especialmente para o setor sudeste do estado. De modo geral, as vizinhanças da Grande Vitória podem acumular entre 70 e 110 mm, sendo que o setor sudeste da faixa leste, em média, pode registrar chuvas de 50 a 80 mm (Figura 3). O setor oeste capixaba pode observar acumulados de 25 a 50 mm. As demais regiões devem acumular entre 40 e 60 mm, em alguns trechos.

Figura 3 – Previsão quantitativa (mm) de precipitação acumulada para o período de 05 a 11/04/2021.



[>> Entenda este mapa](#)

Avisos e alertas:

- Avisos meteorológicos: não há aviso em vigor por parte dos parceiros desta Cepdec, *mas a previsão regional sugere atenção para os próximos dias;*
- Alertas geo-hidrológicos: não existe alerta ativo;
- Riscos previstos (CPRM/Cemaden): não há risco previsto, de acordo com a previsão do Cemaden. *Contudo, a previsão desta Cepdec não descarta algum risco para pontos do leste e sul do estado, da quarta (07) para a quinta-feira (08);*
- Áreas atingidas (CPRM/ANA): sem áreas atingidas, por ora.

7. FONTES DE DADOS

- Defesa Civil Nacional
- Inmet
- CPTEC/Inpe
- Cemaden
- Incaper
- CPRM
- Nomads/NCEP/NOAA
- CPC/NCEP/NOAA
- MSC
- Godae
- ECMWF
- DW
- JMA