

# BOLETIM DE AVISOS METEOROLÓGICOS E ALERTAS

## ESTADO DO ESPÍRITO SANTO

11 de março de 2021

Número: 20210311.0 – Atualizado às 12:58h (horário de Brasília)

A Coordenadoria Estadual de Proteção e Defesa Civil, órgão coordenador do Sistema Estadual de Monitoramento e Alerta de Desastres, conforme decreto 4488-R de 09 de agosto 2019, registra:

### 1. SITUAÇÃO

Ainda há risco de temporais em alguns pontos do estado.

### 2. NÍVEL OPERACIONAL

**ALERTA**

### 3. JUSTIFICATIVA PARA O NÍVEL OPERACIONAL

Baseando-se na pandemia causada pelo coronavírus/Covid-19, [algumas ocorrências](#) e [alertas](#) do Cemaden, a Cepdec decidiu manter o nível operacional de **ALERTA**.

### 4. SIMBOLOGIA DA COBRADE



Temporais em alguns trechos do estado. Detalhes no item 6.



Riscos associados:

[>> Legenda](#)

### 5. RECOMENDAÇÕES

As recomendações para lidar com os fenômenos adversos e seus possíveis efeitos podem ser acessadas na página da [Cepdec](#).

### 6. ANÁLISE SINÓTICA, PREVISÃO DE TEMPO, AVISOS E ALERTAS

A quarta-feira (10) registrou [temporais](#) em alguns trechos do estado. O setor norte capixaba não observou acumulados tão expressivos, mas muitas descargas atmosféricas e algumas rajadas de vento foram detectadas. Os maiores acumulados ficaram entre 30 e 40 mm, no setor noroeste e extremo-norte. A maior parte do nordeste registrou entre 1 e 5 mm. A Grande Vitória recebeu chuva muito expressiva em Serra, onde alguns bairros chegaram a acumular quase 200 mm devido a um aglomerado convectivo que estacionou entre o município e Vitória, provocando muitas descargas atmosféricas. As demais áreas da região

acumularam entre 20 e 70 mm. Vários pontos da Região Serrana registraram entre 30 e 60 mm de precipitação. O litoral da Região Sul observou entre 2 e 10 mm de chuva.

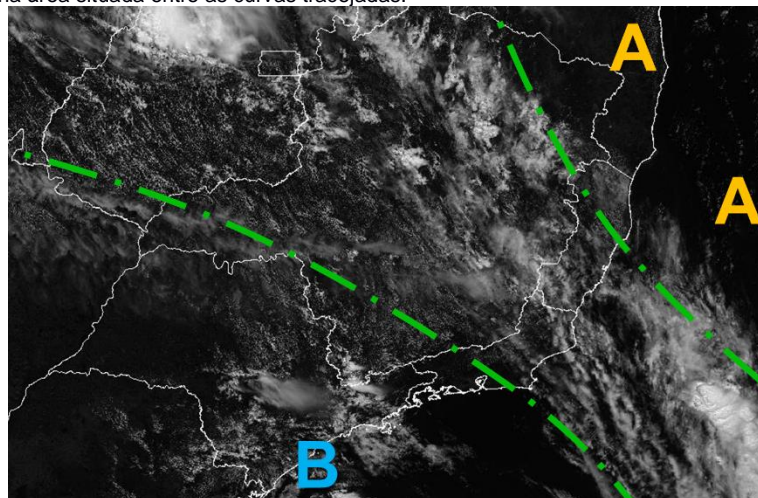
Esta quinta-feira (11) começou com tempo aberto na maioria das regiões, mas choveu um pouco até o meio da madrugada em alguns trechos. No momento de fechamento deste boletim, aglomerados convectivos já estavam se formando sobre a divisa com Minas Gerais (Figura 1).

### Quinta-feira (11/03/2021)

A Zona de Convergência do Atlântico Sul (ZCAS) continua atuando sobre o estado. O ar fica abafado na maioria das cidades capixabas e estão previstas pancadas de chuva com trovoadas em diversos trechos do Espírito Santo (Figura 2a). **Alguns pontos da Região Sul, Serrana, Grande Vitória e parte do Noroeste ainda podem registrar chuva localmente forte, rajadas de vento e descargas atmosféricas.** Não há expectativa de chuva para o extremo-nordeste.

**Figura 1** – Recorte da imagem de 11/03/2021 (14:20 UTC) do satélite GOES-16 no canal visível.

- A letra “A” representa uma área sob atuação do prolongamento de um Sistema de Alta Pressão e
- A ZCAS está localizada na área situada entre as curvas tracejadas.



Fonte: adaptado do Inmet (Instituto Nacional de Meteorologia).

### Sexta-feira (12/03/2021)

Sexta-feira (12) praticamente sem condições para chuva na Grande Vitória e metade norte capixaba (Figura 2b). A previsão continua indicando **condições favoráveis para temporais isolados entre o Caparaó/ABC Capixaba e o sul da Região Serrana, não se descartando a ocorrência de granizo** (Figura 2b). O ar continua abafado no estado.

### Tendências para o sábado e o domingo (13 e 14/03/2021)

O sábado (13) ainda teve te pancadas rápida de chuva, da tarde para a noite, em pontos isolados do extremo-sudoeste do estado (Figura 2c). Não chove nas demais áreas do estado.

Domingo (14) com predomínio de sol. Ainda assim, pode chover de forma esparsa e rápida em pontos da metade norte, Grande Vitória e centro-leste da Região Serrana (Figura 2d). Não chove nas demais áreas da Serrana e do Sul.

A condição de tempo detalhada pode ser acessada na [página da CM/Incaper](#).

### **Previsão probabilística de chuva**

Quinta-feira (11) com probabilidade de 60% para altura de chuva de 40 a 60 mm e de 30% para valores pontuais de 60 a 90 mm em alguns pontos das regiões avermelhadas do mapa (Figura 2a). Há 70% para acumulados de 20 a 40 mm e de 40% para valores isolados de 40 a 60 mm nas regiões alaranjadas com hachuras. O extremo-nordeste não deve registrar chuva (15% de probabilidade para valores de 1 a 3 mm). Nas demais localidades do estado, probabilidade de 60% para valores de chuva esparsos de 5 a 25 mm.

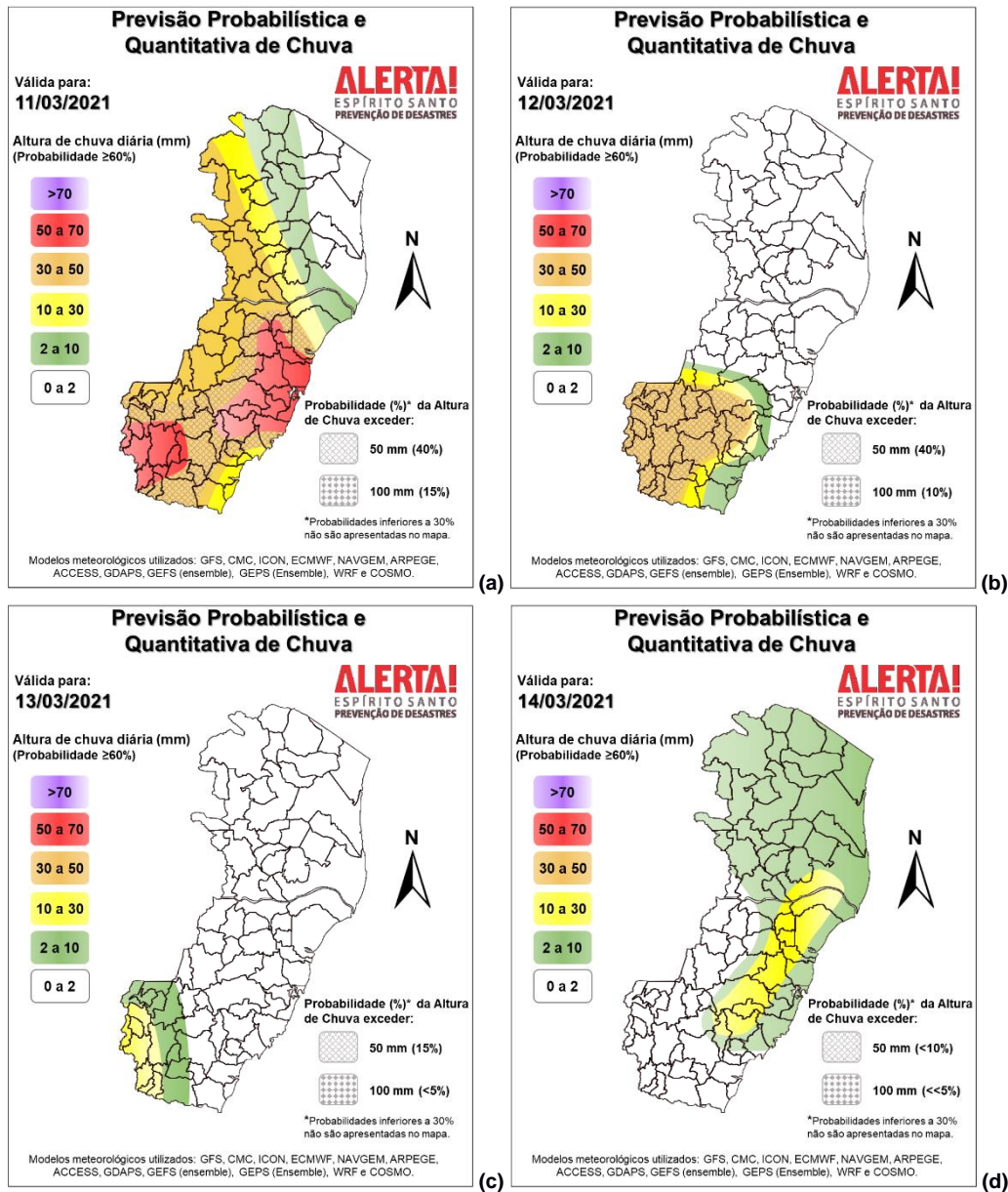
Sexta-feira (12) com probabilidade de 70% para acumulados de 30 a 50 mm e de 40% para valores isolados de 50 a 70 mm entre o Caparaó e a região de Pedra Azul (Figura 2b). O entorno destas regiões pode registrar até 30 mm. As demais regiões do estado não devem registrar chuva (10% para valores de 1 a 2 mm).

Sábado (13) com probabilidade de 60% para acumulados de 10 a 20 mm em alguns pontos do extremo-sudeste do estado (Figura 2c). As demais áreas do Sul e do estado não devem registrar chuva.

Domingo (14) com probabilidade de 60% para acumulados de 5 a 20 mm na área amarelada da Figura 2d. A metade norte do estado e a Grande Vitória têm 60% de probabilidade para um acumulado de 1 a 5 mm em alguns pontos.



**Figura 2** – Previsão quantitativa (mm/24h) e probabilística (%) de precipitação para 11 (a), 12 (b), 13 (c) e 14/03/2021 (d).

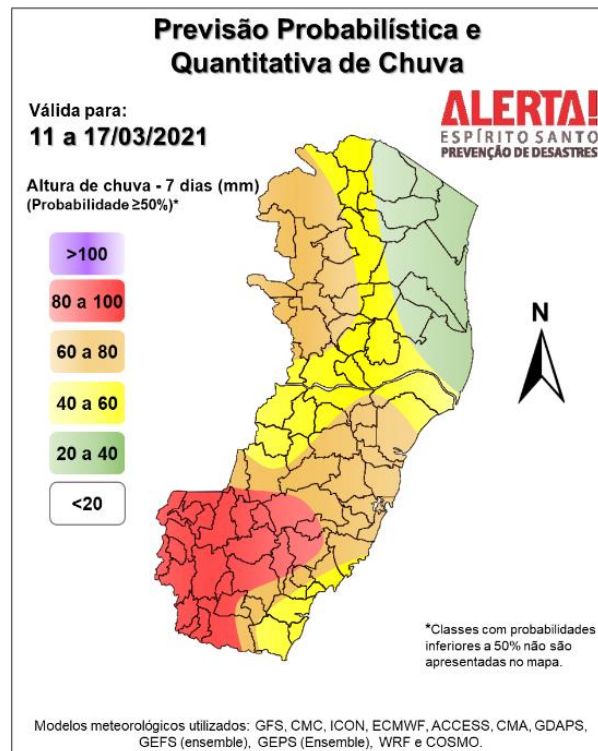


**>> Explicação dos mapas**

**Acumulado de chuva previsto para o período de 11 a 17/03/2021**

A previsão quantitativa/probabilística de chuva para os próximos 7 dias sugere um acumulado de 40 a 60 mm em grande parte do estado (Figura 3). Os Pontões Capixabas, Grande Vitória e norte da Serrana podem registrar de 50 a 70 mm em alguns pontos. Do Caparaó/ABC Capixaba ao sul serrano (Pedra Azul), alguns pontos podem registrar valores de 70 a 100 mm. O setor nordeste do estado deve ser a área com menor altura de chuva observada no período (até 40 mm).

**Figura 3** – Previsão quantitativa (mm) de precipitação acumulada para o período de 11 a 17/03/2021.



>> [Entenda este mapa](#)

**Avisos e alertas:**

- Avisos meteorológicos: há avisos em vigor para o estado por parte da [CM/Incaper](#) (003/2021), [CPTEC/Inpe](#) (4720) e [Inmet](#) (17291);
- Alertas geo-hidrológicos: existem [alertas ativos](#) para o estado;
- Riscos previstos (CPRM/Cemaden): há previsão de [risco geológico](#) para o centro-sul e noroeste do estado.
- Áreas atingidas (CPRM/ANA): sem áreas atingidas, por ora.

**7. FONTES DE DADOS**

- Defesa Civil Nacional
- Inmet
- CPTEC/Inpe
- Cemaden
- Incaper
- CPRM
- Nomads/NCEP/NOAA
- CPC/NCEP/NOAA
- MSC
- Godae
- ECMWF
- DW
- JMA