

BOLETIM DE AVISOS METEOROLÓGICOS E ALERTAS

ESTADO DO ESPÍRITO SANTO

10 de março de 2021

Número: 20210310.0 – Atualizado às 12:29h (horário de Brasília)

A Coordenadoria Estadual de Proteção e Defesa Civil, órgão coordenador do Sistema Estadual de Monitoramento e Alerta de Desastres, conforme decreto 4488-R de 09 de agosto 2019, registra:

1. SITUAÇÃO

Persiste o risco de temporais em alguns pontos do estado.

2. NÍVEL OPERACIONAL

ALERTA

3. JUSTIFICATIVA PARA O NÍVEL OPERACIONAL

Baseando-se na pandemia causada pelo coronavírus/Covid-19, [várias ocorrências](#) e [alertas](#) do Cemaden, a Cepdec decidiu alterar o nível operacional para **ALERTA**.

4. SIMBOLOGIA DA COBRADE



Temporais em alguns trechos do estado. Detalhes no item 6.



Riscos associados:

[>> Legenda](#)

5. RECOMENDAÇÕES

As recomendações para lidar com os fenômenos adversos e seus possíveis efeitos podem ser acessadas na página da [Cepdec](#).

6. ANÁLISE SINÓTICA, PREVISÃO DE TEMPO, AVISOS E ALERTAS

A terça-feira (09) também registrou [temporais](#) em várias áreas do estado. O setor norte capixaba se destacou, com ocorrência de granizo em pontos isolados, vendaval e chuva expressiva. Mucurici registrou altura de chuva um pouco maior que 80 mm. Pontos das demais regiões do estado registraram de 40 a 60 mm. Em média, os valores observados ficaram entre 10 e 30 mm.

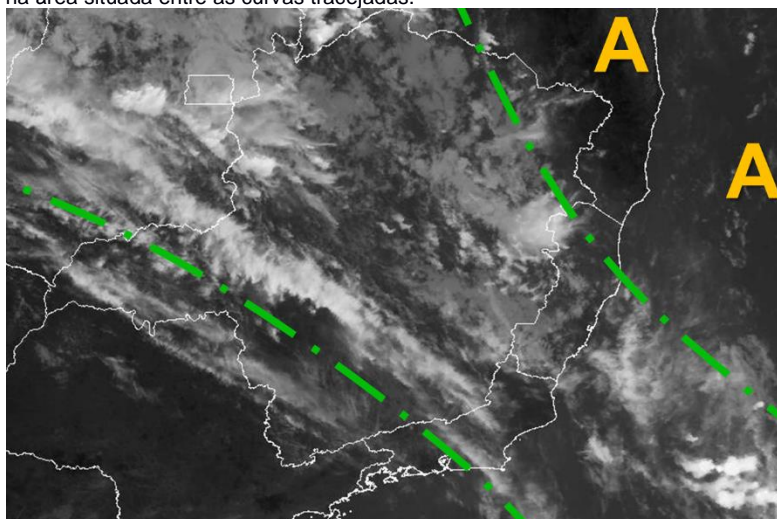
Esta quarta-feira (10) começou com tempo aberto na maioria das regiões, mas choveu um pouco durante a madrugada em alguns trechos. Durante o final da manhã, aglomerados convectivos estavam começando a se desenvolver sobre o noroeste capixaba (Figura 1).

Quarta-feira (10/03/2021)

A Zona de Convergência do Atlântico Sul (ZCAS) continua atuando sobre o estado. O ar fica abafado na maioria das cidades capixabas e estão previstas pancadas de chuva com trovoadas em diversos trechos do Espírito Santo (Figura 2a). **Alguns pontos da Região Sul, Serrana, Grande Vitória e Noroeste ainda podem registrar chuva localmente forte, rajadas de vento e descargas atmosféricas.** A chuva deve ser mais isolada e passageira no litoral da Região Nordeste.

Figura 1 – Recorte da imagem de 10/03/2021 (14:20 UTC) do satélite GOES-16 no canal visível.

- A letras "A" representa uma área sob atuação do prolongamento de um Sistema de Alta Pressão e
- A ZCAS está localizada na área situada entre as curvas tracejadas.



Fonte: adaptado do Inmet (Instituto Nacional de Meteorologia).

Quinta-feira (11/03/2021)

Quinta-feira (11) com deslocamento da ZCAS para sul. O setor nordeste do estado não deve registrar chuva. A previsão ainda indica **condições favoráveis para temporais isolados entre o Caparaó/ABC Capixaba e o sul da Região Serrana** (Figura 2b). São esperadas pancadas de chuva com trovoadas nas demais áreas do estado, mas de forma mal distribuída.

Tendências para a sexta-feira e o sábado (12 e 13/03/2021)

Sexta-feira (12) praticamente sem condições para chuva na metade norte capixaba (Figura 2c). A previsão continua indicando **condições favoráveis para temporais isolados entre o Caparaó/ABC Capixaba e o sul da Região Serrana** (Figura 2c). São esperadas pancadas rápidas de chuva com possíveis trovoadas nas demais áreas da Serrana e em parte da Grande Vitória, só que de forma mal distribuída.

O sábado (13) ainda teve ter pancadas rápidas de chuva com trovoadas, da tarde para a noite, entre o Caparaó/ABC Capixaba e o sul da Serrana (Figura 2d). O litoral da Região Sul pode ter chuva rápida em alguns pontos. Não chove nas demais áreas do estado.

A condição de tempo detalhada pode ser acessada na [página da CM/Incaper](#).

Previsão probabilística de chuva

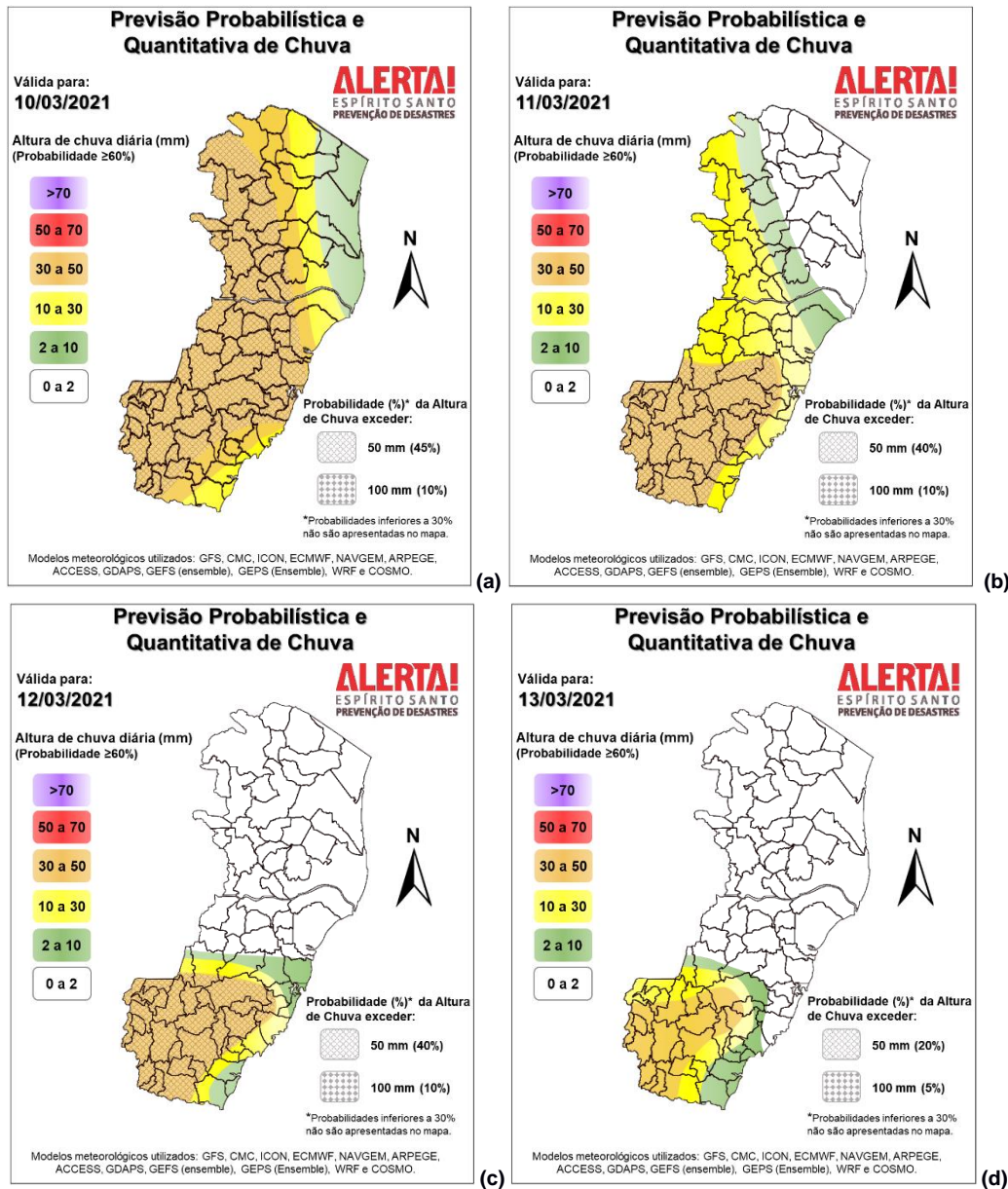
Quarta-feira (10) com probabilidade de 70% para acumulados de 20 a 40 mm e de 45% para valores de 40 a 60 mm em pontos das áreas alaranjadas da Figura 2a. No litoral da Região Nordeste, 65% de probabilidade para chuvas de 2 a 10 mm em alguns pontos. Nas demais regiões, probabilidade de 70% para valores de 15 a 35 mm e 30% para valores de 35 a 50 mm em pontos isolados.

Quinta-feira (11) com probabilidade de 70% para acumulados de 30 a 50 mm e de 40% para valores isolados de 50 a 70 mm entre o Caparaó e a região de Pedra Azul (Figura 2b). O setor da Região Nordeste não deve registrar chuva (15% de probabilidade para valores de 1 a 3 mm). Nas demais localidades do estado, probabilidade de 60% para valores de chuva esparsos de 5 a 25 mm.

Sexta-feira (12) com probabilidade de 70% para acumulados de 30 a 50 mm e de 40% para valores isolados de 50 a 70 mm entre o Caparaó e a região de Pedra Azul (Figura 2c). O entorno destas regiões pode registrar até 30 mm. A metade norte do estado dificilmente deve registrar chuva (10% para valores de 1 a 2 mm). Nas demais localidades da Serrana e parte da Grande Vitória, probabilidade de 60% para valores esparsos de 2 a 10 mm.

Sábado (13) com probabilidade de 60% para acumulados de 20 a 40 mm e de 20% para valores isolados de 40 a 60 mm entre o Caparaó e a região de Pedra Azul (Figura 2d). O entorno destas regiões pode registrar até 20 mm. As demais áreas da Serrana, a Grande Vitória e a metade norte do estado não devem registrar chuva.

Figura 2 – Previsão quantitativa (mm/24h) e probabilística (%) de precipitação para 10 (a), 11 (b), 12 (c) e 13/03/2021 (d).

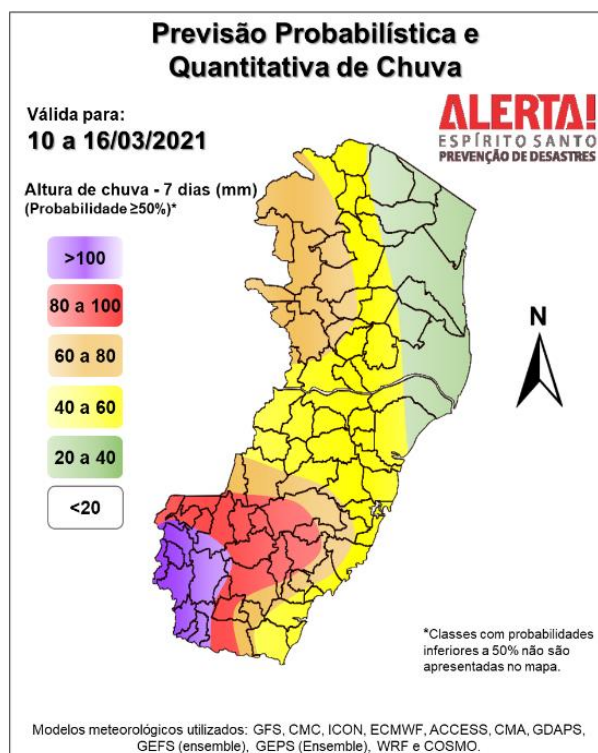


>> Explicação dos mapas

Acumulado de chuva previsto para o período de 10 a 16/03/2021

A previsão quantitativa/probabilística de chuva para os próximos 7 dias sugere um acumulado de 40 a 60 mm em grande parte do estado (Figura 3). Os Pontões Capixabas podem registrar até 80 mm em alguns pontos. Do Caparaó/ABC Capixaba ao sul serrano (Pedra Azul), alguns pontos podem registrar valores de 90 a 120 mm. O setor nordeste do estado deve ser a área com menor altura de chuva observada no período (até 40 mm).

Figura 3 – Previsão quantitativa (mm) de precipitação acumulada para o período de 10 a 16/03/2021.



>> [Entenda este mapa](#)

Avisos e alertas:

- Avisos meteorológicos: há avisos em vigor para o estado por parte da [CM/Incaper](#) (003/2021), [CPTEC/Inpe](#) (4720) e [Inmet](#) (17287);
- Alertas geo-hidrológicos: existem [alertas ativos](#) para o estado;
- Riscos previstos (CPRM/Cemaden): há previsão de [risco geo-hidrológico](#) para a Região Sul e central do estado. A previsão desta Cepdec indica riscos também para o setor noroeste capixaba;
- Áreas atingidas (CPRM/ANA): sem áreas atingidas, por ora.

7. FONTES DE DADOS

- Defesa Civil Nacional
- Inmet
- CPTEC/Inpe
- Cemaden
- Incaper
- CPRM
- Nomads/NCEP/NOAA
- CPC/NCEP/NOAA
- MSC
- Godae
- ECMWF
- DW
- JMA