

BOLETIM DE AVISOS METEOROLÓGICOS E ALERTAS

ESTADO DO ESPÍRITO SANTO

01 de março de 2021

Número: 20210301.0 – Atualizado às 13:52h (horário de Brasília)

A Coordenadoria Estadual de Proteção e Defesa Civil, órgão coordenador do Sistema Estadual de Monitoramento e Alerta de Desastres, conforme decreto 4488-R de 09 de agosto 2019, registra:

1. SITUAÇÃO

Sol e chuvas rápidas sobre a maior parte do estado.

2. NÍVEL OPERACIONAL

OBSERVAÇÃO – Pandemia ligada ao Coronavírus/Covid-19.

3. JUSTIFICATIVA PARA O NÍVEL OPERACIONAL

Baseando-se na pandemia causada pelo coronavírus/Covid-19, a Cepdec decidiu manter o nível operacional de **OBSERVAÇÃO**.

4. SIMBOLOGIA DA COBRADE

Sem simbologia para esta edição.

[>> Legenda](#)

5. RECOMENDAÇÕES

As recomendações para lidar com os fenômenos adversos e seus possíveis efeitos podem ser acessadas na página da [Cepdec](#).

6. ANÁLISE SINÓTICA, PREVISÃO DE TEMPO, AVISOS E ALERTAS

No decorrer do domingo (28), Perturbações Ondulatórias nos Ventos Alísios (POA) provocaram pancadas ocasionais de chuva em grande parte do estado. Os acumulados, de modo geral, ficaram em torno de 5 a 15 mm na maioria das regiões, com exceção do extremo-sul, que praticamente não registrou chuva. Os maiores acumulados (cerca de 20-25 mm) foram observados em pontos das microrregiões de Santa Teresa e Aracruz, em alguns trechos dos Pontões Capixabas e também em Serra e Fundão, na Grande Vitória.

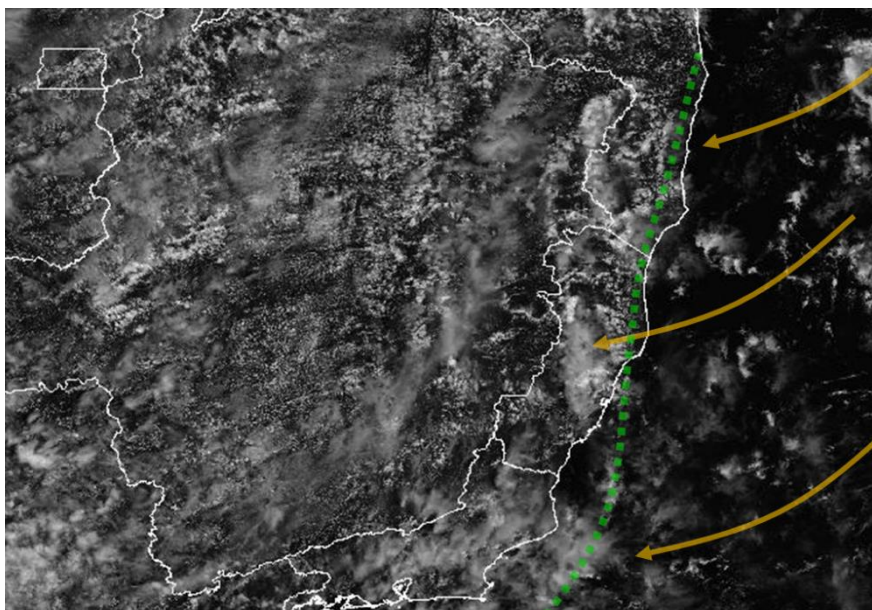
Esta segunda-feira (01) já começou com pancadas rápidas de chuva em grande parte do estado, com acumulados de 3 a 18 mm, entre a 00 e as 12 h (horário de Brasília) em diversos trechos da metade norte, leste da Serrana, Grande Vitória e também nas redondezas de Alfredo Chaves.

Segunda-feira (01/03/2021)

Nebulosidade ligada às POA e sua interação com a convergência costeira avança para o estado (Figura 1). Ocorre variação de nuvens, especialmente na metade norte capixaba, além de pancadas rápidas e ocasionais de chuva (Figura 2a). A chance de chuva é pequena em parte do extremo-sul. Nas demais áreas do estado, chove de forma esparsa, da tarde para a noite.

Figura 1 – Recorte da imagem de 01/03/2021 (15:20 UTC) do satélite GOES-16 no canal visível.

- Nuvens baixas podem ser estimadas por satélite atuando sobre o Espírito Santo.
- As setas curvas representam as Perturbações Ondulatórias nos Ventos Alísios e
- A curva tracejada representa a convergência costeira.



Fonte: adaptado do Inmet (Instituto Nacional de Meteorologia).

Terça-feira (02/03/2021)

Nebulosidade ligada às POA continua avançando para o Espírito Santo. Ocorre variação de nuvens na maioria das regiões, especialmente na metade norte capixaba, além de pancadas rápidas e ocasionais de chuva (Figura 2b). A chance de chuva é muito pequena em parte do extremo-sul. Na maior parte da Grande Vitória e no litoral sul, a chance de chuva é maior na madrugada, manhã e noite.

Tendências para a quarta e quinta-feira (03 e 04/03/2021)

Quarta-feira (03): a temperatura deve subir mais que nos dias anteriores. A disparidade entre os modelos de previsão de tempo aumenta neste dia, havendo maior concordância para expectativa de sol e chuva rápida na metade norte, leste da Serrana e numa pequena área do Caparaó (Figura 2c).

Quinta-feira (04): tempo seco e quente na maioria das regiões do estado (Figura 2d). Há alguma chance de pancada isolada de chuva com trovoadas em pontos da região de Pedra Azul e do Caparaó/ABC Capixaba, da tarde para a noite.

A condição de tempo detalhada pode ser acessada na [página da CM/Incaper](#).

Previsão probabilística de chuva

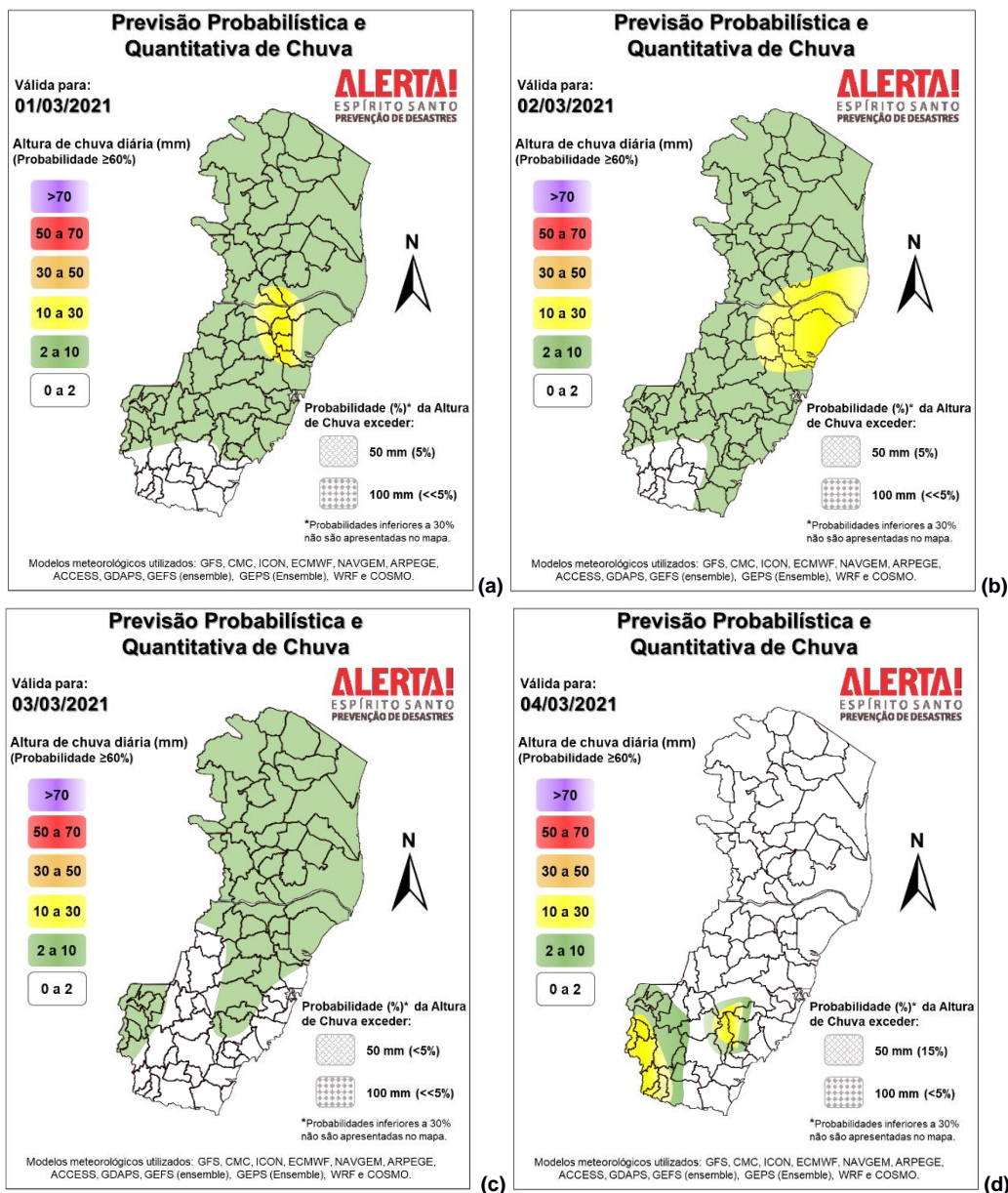
Segunda-feira (01) com probabilidade de apenas 45% para acumulado isolado de 1-3 mm no extremo-sul do estado (Figura 2a). O centro-norte tem 80% de probabilidade para alturas de chuva de 5 a 15 mm e de 50% para valores isolados de 15 a 25 mm. Para as demais áreas, a probabilidade é de 75% para valores de 2 a 10 mm.

Terça-feira (02) com probabilidade de apenas 40% para acumulado isolado de 1-2 mm no extremo-sul do estado (Figura 2b). Para as demais áreas, a probabilidade é de 75% para valores de 2 a 10 mm, sendo que há 60% de probabilidade para acumulados de 10 a 20 mm.

Quarta-feira (03) com probabilidade de apenas 60% para acumulado isolado de 1-5 mm na região do Caparaó destacada em verde na Figura 2c. Entre o leste da Serrana e a metade norte do estado, a probabilidade é de 70% para valores de 2 a 10 mm. As demais áreas capixabas, incluindo a maior parte da Grande Vitória, têm baixa probabilidade para chuva.

Quinta-feira (04) com probabilidade de 80% para acumulado isolado de 2-10 mm e de 60% para valores de 10 a 30 mm na região do Caparaó/ABC Capixaba e da Pedra Azul destacadas na Figura 2d. As demais áreas capixabas têm baixa probabilidade para chuva.

Figura 2 – Previsão quantitativa (mm/24h) e probabilística (%) de precipitação para 01 (a), 02 (b) e 03 (c) e 04/03/2021 (d).

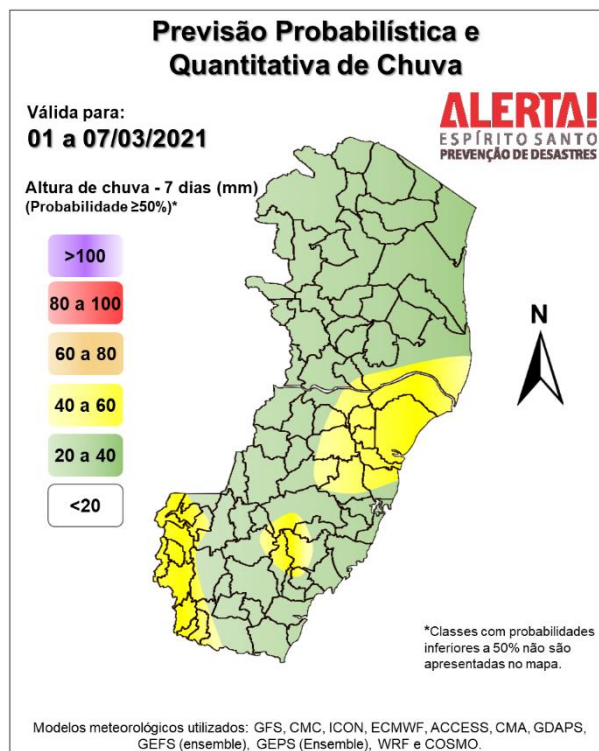


>> Explicação dos mapas

Acumulado de chuva previsto para o período de 01 a 07/03/2021

A previsão quantitativa/probabilística de chuva para os próximos 7 dias sugere um acumulado de 20 a 40 mm na maior parte do estado (Figura 3). Alguns trechos do centro-leste, Pedra Azul e Caparaó podem acumular entre 40 e 60 mm.

Figura 3 – Previsão quantitativa (mm) de precipitação acumulada para o período de 01 a 07/03/2021.



>> [Entenda este mapa](#)

Avisos e alertas:

- Avisos meteorológicos: não há aviso em vigor para o estado;
- Alertas geo-hidrológicos: sem alertas ativos para o estado;
- Riscos previstos (CPRM/Cemaden): não há previsão de risco geo-hidrológico;
- Áreas atingidas (CPRM/ANA): sem áreas atingidas, por ora.

7. FONTES DE DADOS

- Defesa Civil Nacional
- Inmet
- CPTEC/Inpe
- Cemaden
- Incaper
- CPRM
- Nomads/NCEP/NOAA
- CPC/NCEP/NOAA
- MSC
- Godae
- ECMWF
- DW
- JMA