

BOLETIM DE AVISOS METEOROLÓGICOS E ALERTAS

ESTADO DO ESPÍRITO SANTO

24 de fevereiro de 2021

Número: 20210224.0 – Atualizado às 12:50h (horário de Brasília)

A Coordenadoria Estadual de Proteção e Defesa Civil, órgão coordenador do Sistema Estadual de Monitoramento e Alerta de Desastres, conforme decreto 4488-R de 09 de agosto 2019, registra:

1. SITUAÇÃO

Sol e chuva passageira ou pancada rápida de chuva em alguns trechos do estado.

2. NÍVEL OPERACIONAL

ATENÇÃO – Cessar da maioria dos alertas emitidos pelo Cemaden e pandemia ligada ao Coronavírus/Covid-19.

3. SIMBOLOGIA DA COBRADE

Locais com ocorrência de pancada de chuva, mesmo passageira, podem apresentar



alguns riscos devido às chuvas dos dias anteriores:

>> [Legenda](#)

4. TEXTO EXPLICATIVO

Baseando-se na cessão da maioria dos alertas para o estado, [algumas ocorrências](#) e atual pandemia causada pelo coronavírus/Covid-19, a Cepdec decidiu mudar o nível operacional para **ATENÇÃO**.

5. RECOMENDAÇÕES

As recomendações para lidar com os fenômenos adversos e seus possíveis efeitos podem ser acessadas na página da [Cepdec](#).

6. ANÁLISE SINÓTICA, PREVISÃO DE TEMPO, AVISOS E ALERTAS

No decorrer da terça-feira (23), a Zona de Convergência do Atlântico Sul (ZCAS), que já não pode ser identificada com facilidade nas cartas sinóticas de superfície, provocou pancadas rápidas de chuva na maior parte do estado, com acumulados que variaram entre 10 e 30 mm em diversos pontos.

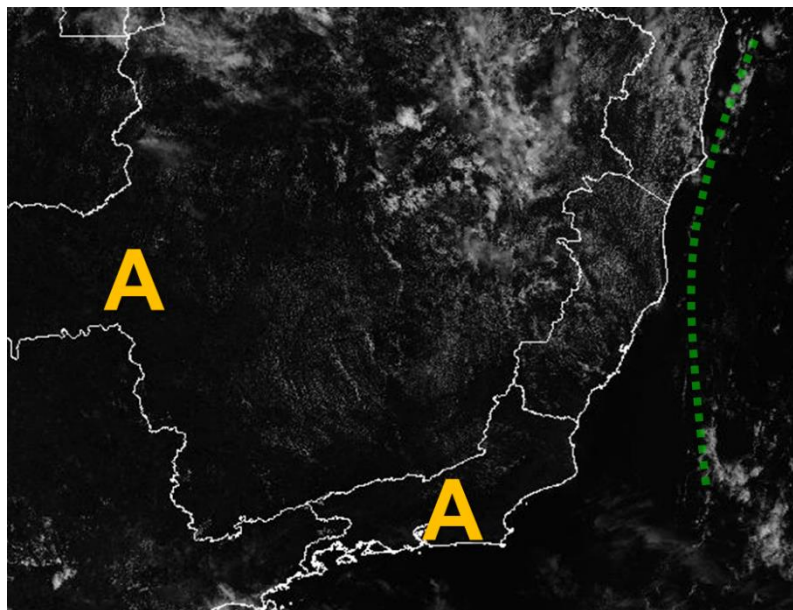
Esta quarta-feira (24) começou sem registro de chuvas na maior parte do estado, mas já era possível notar, no final da manhã, a formação de nebulosidade convectiva em pontos da microrregião de Alfredo Chaves e sobre a área dos Pontões Capixabas (Figura 1).

Quarta-feira (24/02/2021)

Nesta quarta-feira (24), alguns aglomerados convectivos ainda conseguem se formar sobre parte do estado, principalmente devido à persistência de algumas perturbações em médios níveis da troposfera, remanescentes da ZCAS. O predomínio é de sol, mas ainda são esperadas chuvas rápidas e pancadas de chuva à tarde e/ou à noite na maior parte do estado, sendo que é menos provável que chova na divisa com o Rio de Janeiro (Figura 2a). Alguns pontos podem ter trovoadas junto à chuva. Deve fazer calor na maioria das regiões.

Figura 1 – Recorte da imagem de 24/02/2021 (13:50 UTC) do satélite GOES-16 no canal visível.

- Alguns aglomerados convectivos em formação podem ser observados sobre parte da Região Sudeste.
- As letras "A" representam o prolongamento de um Sistema de Alta Pressão e
- A curva tracejada ilustra o eixo da convergência costeira.



Fonte: adaptado do Inmet (Instituto Nacional de Meteorologia).

Quinta-feira (25/02/2021)

Perturbações remanescentes da ZCAS, que pode ser reestabelecida com os processos ligados a uma frente estacionária, na altura de São Paulo, também interagem com as circulações locais e Perturbações Ondulatórias nos Ventos Alísios (POA). Com isso, a nebulosidade tende a aumentar e o calor diminui um pouco, em relação à quarta-feira (24). São esperadas chuvas rápidas e pancadas de chuva ocasionais, podendo cair com trovoadas, na maior parte do estado, intercalando com algumas aberturas de sol (Figura 2b). A chuva pode ser um pouco mais frequente e melhor distribuída que no dia anterior (24), especialmente na região dos Pontões Capixabas e também na Região Serrana e microrregião de Aracruz.

Tendências para a sexta-feira e o sábado (26 e 27/02/2021)

Sexta-feira (26): são esperadas chuvas rápidas e pancadas de chuva em praticamente todo o estado (Figura 2c), mas intercalando com aberturas de sol. A chuva pode ser um pouco mais

frequente no setor centro-sudeste e no sudoeste do Espírito Santo e menos frequente e mais isolada no extremo-norte.

Sábado (27): a probabilidade de chuva é baixa para o setor sudoeste do estado. As demais regiões devem ter sol e chuva passageira, podendo cair na forma de pancada rápida em alguns trechos.

A condição de tempo detalhada pode ser acessada na [página da CM/Incaper](#).

Previsão probabilística de chuva

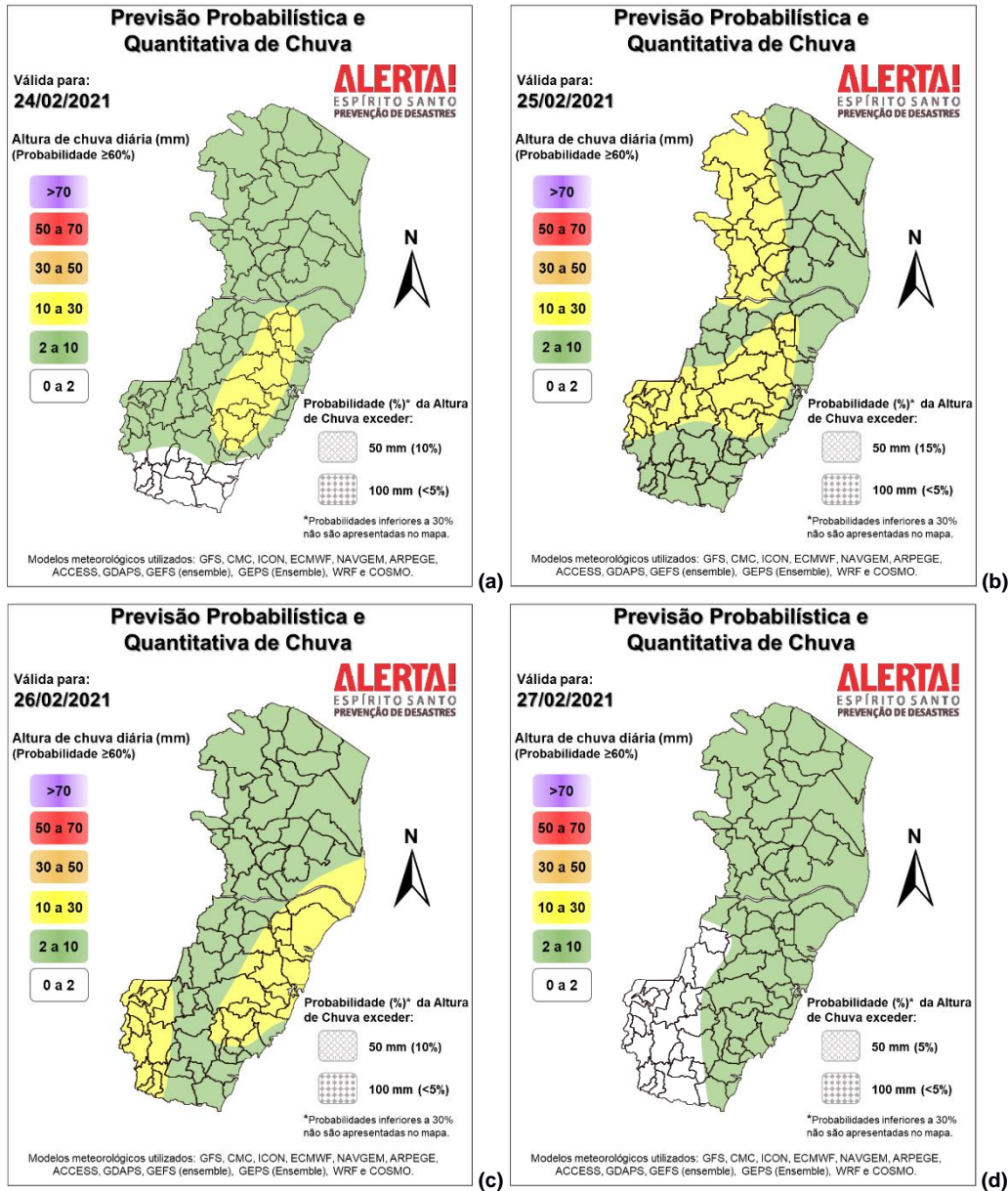
Quarta-feira (24) com probabilidade de 60% para um acumulado de precipitação localizada de 10 a 30 mm entre o leste da Serrana, microrregião de Aracruz e oeste da Grande Vitória. A divisa com o Rio de Janeiro tem apenas ~20% de probabilidade para chuva de 1-5 mm. (Figura 2a). As demais áreas capixabas têm 70% de probabilidade para chuvas de 1 a 5 mm e 45% para valores pontuais de 5 a 15 mm.

Quinta-feira (25) com probabilidade de 60% para um acumulado de precipitação localizada de 10 a 30 mm entre Região Serrana e a microrregião de Aracruz, oeste da Grande Vitória e região dos Pontões Capixabas (Figura 2b). As demais áreas capixabas têm 70% de probabilidade para chuvas de 1 a 5 mm e 45% para valores pontuais de 5 a 15 mm.

Sexta-feira (26) com probabilidade de 60% para um acumulado de precipitação localizada de 10 a 30 mm em pontos isolados do centro-sudeste e do sudoeste capixaba (Figura 2c). As demais áreas capixabas têm 60% de probabilidade para chuvas de 2 a 10 mm.

Sábado (27) sem probabilidade minimamente significativa para chuva de qualquer valor no setor sudoeste do estado (Figura 2d). As demais áreas capixabas têm 60% de probabilidade para chuvas esparsas de 1 a 5 mm e de 40% para valores isolados de 5 a 10 mm.

Figura 2 – Previsão quantitativa (mm/24h) e probabilística (%) de precipitação para 24 (a), 25 (b), 26 (c) e 27/02/2021 (d).

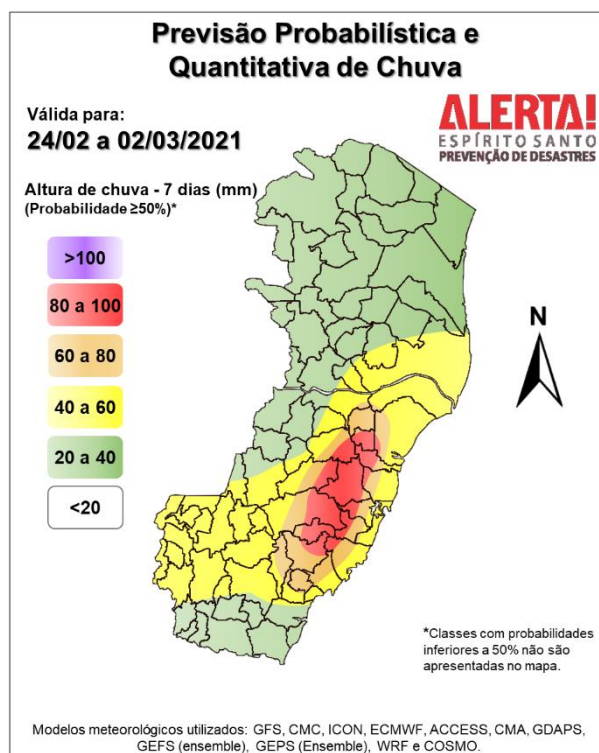


>> Explicação dos mapas

Acumulado de chuva previsto para o período de 24/02 a 02/03/2021

A previsão quantitativa/probabilística de chuva para os próximos 7 dias sugere um acumulado de 70 a 90 mm em alguns pontos do setor leste da Serrana e entre 50 e 70 mm no entorno desta área (Figura 3). Na região amarelada da Figura 3, o acumulado pode ficar entre 30 e 50 mm. As outras regiões podem acumular de 15 a 30 mm em alguns trechos.

Figura 3 – Previsão quantitativa (mm) de precipitação acumulada para o período de 24/02 a 02/03/2021.



>> [Entenda este mapa](#)

Avisos e alertas:

- Avisos meteorológicos: há avisos do [CPTEC/Inpe](#) (4675) [Inmet](#) (17097), basicamente *incoerentes* com a previsão desta Cepdec (Figura 2a);
- Alertas geo-hidrológicos: [alguns alertas](#) ativos para o estado;
- Riscos previstos (CPRM/Cemaden): há [risco geo-hidrológico previsto](#) para o estado;
- Áreas atingidas (CPRM/ANA): [Colatina e Linhares](#) (cheia do Rio Doce).

7. FONTES DE DADOS

- | | |
|--|---|
| <ul style="list-style-type: none"> • Defesa Civil Nacional • Inmet • CPTEC/Inpe • Cemaden • Incaper • CPRM | <ul style="list-style-type: none"> • Nomads/NCEP/NOAA • CPC/NCEP/NOAA • MSC • Godae • ECMWF • DW • JMA |
|--|---|