

BOLETIM DE AVISOS METEOROLÓGICOS E ALERTAS

ESTADO DO ESPÍRITO SANTO

22 de fevereiro de 2021

Número: 20210222.1 – Atualizado às 12:49h (horário de Brasília)

A Coordenadoria Estadual de Proteção e Defesa Civil, órgão coordenador do Sistema Estadual de Monitoramento e Alerta de Desastres, conforme decreto 4488-R de 09 de agosto 2019, registra:

1. SITUAÇÃO

Pancadas de chuva moderada a forte em pontos das regiões Sul e Serrana.

2. NÍVEL OPERACIONAL

ALERTA – Emissão de alertas pelo Cemaden, ocorrências em diversos municípios e pandemia ligada ao Coronavírus/Covid-19.

3. SIMBOLOGIA DA COBRADE



Tempo previsto:

Riscos/perigos associados:



>> [Legenda](#)

4. TEXTO EXPLICATIVO

Baseando-se na emissão de alertas para o estado, [ocorrências em vários municípios](#) e atual pandemia causada pelo coronavírus/Covid-19, a Cepdec decidiu manter o nível operacional de **ALERTA**.

5. RECOMENDAÇÕES

As recomendações para lidar com os fenômenos adversos e seus possíveis efeitos podem ser acessadas na página da [Cepdec](#).

6. ANÁLISE SINÓTICA, PREVISÃO DE TEMPO, AVISOS E ALERTAS

Com o enfraquecimento da Zona de Convergência do Atlântico Sul e reposicionamento de seu eixo sobre o Rio de Janeiro, o domingo (21) registrou chuva em poucos municípios capixabas, com valores de precipitação que não superaram os 30 mm em pontos isolados da Região Sul.

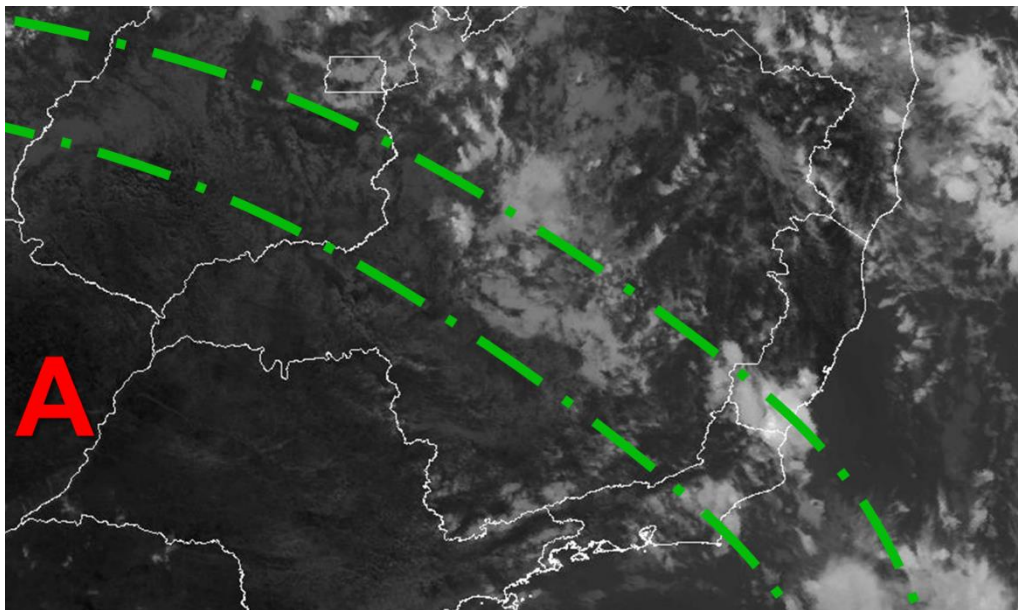
Esta segunda-feira (22), no entanto, já começou com pancadas de chuva e trovoadas matutinas em vários trechos da Região Sul e da Serrana. Entre 00 e 12h (horário de Brasília), o acumulado já estava na casa dos 3 a 13 mm, em vários pontos destas regiões. No litoral de Linhares, observou-se chuva rápida e esparsa pela manhã. No decorrer de hoje, os aglomerados convectivos ligados à ZCAS e sua interação com a topografia do sul do Espírito Santo continuam atuando sobre as regiões Sul e Serrana do estado (Figura 1).

Segunda-feira (22/02/2021)

Aglomerados convectivos ligados à ZCAS seguem provocando chuva e pancadas de chuva com trovoadas na maior parte da Região Sul e setor sul da Região Serrana (Figura 2a). **Há risco de chuva forte e acumulado moderadamente expressivo em alguns trechos destas regiões do estado, não se descartando alguma rajada de vento** (Figura 2a). Também há expectativa de algumas pancadas de chuva nas demais áreas da Serrana e no setor sul da Grande Vitória (Guarapari e Viana). Há possibilidade de chuva rápida à tarde em pontos isolados dos pontões capixabas e chuva esparsa no fim da tarde ou à noite nas demais áreas da Grande Vitória e microrregião de Aracruz (Figura 2a). O tempo segue aberto nas demais regiões.

Figura 1 – Recorte da imagem de 22/02/2021 (15:20 UTC) do satélite GOES-16 no canal infravermelho.

- Alguns aglomerados convectivos em formação podem ser observados sobre a Região Sudeste devido à ZCAS.
- A letra "A" representa um sistema de Alta Pressão e
- A dupla curva tracejada ilustra o eixo da ZCAS.



Fonte: adaptado do Inmet (Instituto Nacional de Meteorologia).

Terça-feira (23/02/2021)

Mesmo com eixo sobre o Rio de Janeiro e enfraquecida, a ZCAS interage com as circulações locais da região montanhosa do Espírito Santo, durante a terça-feira (23). Perturbações Ondulatórias nos Ventos Alísios (POA) também interagem com as circulações costeiras locais, provocando chuva em diversos trechos do estado. Não há expectativa de evento

extremo, mas a chuva pode cair na forma de pancada com trovoadas em alguns pontos, especialmente na metade sul do estado (Figura 2b).

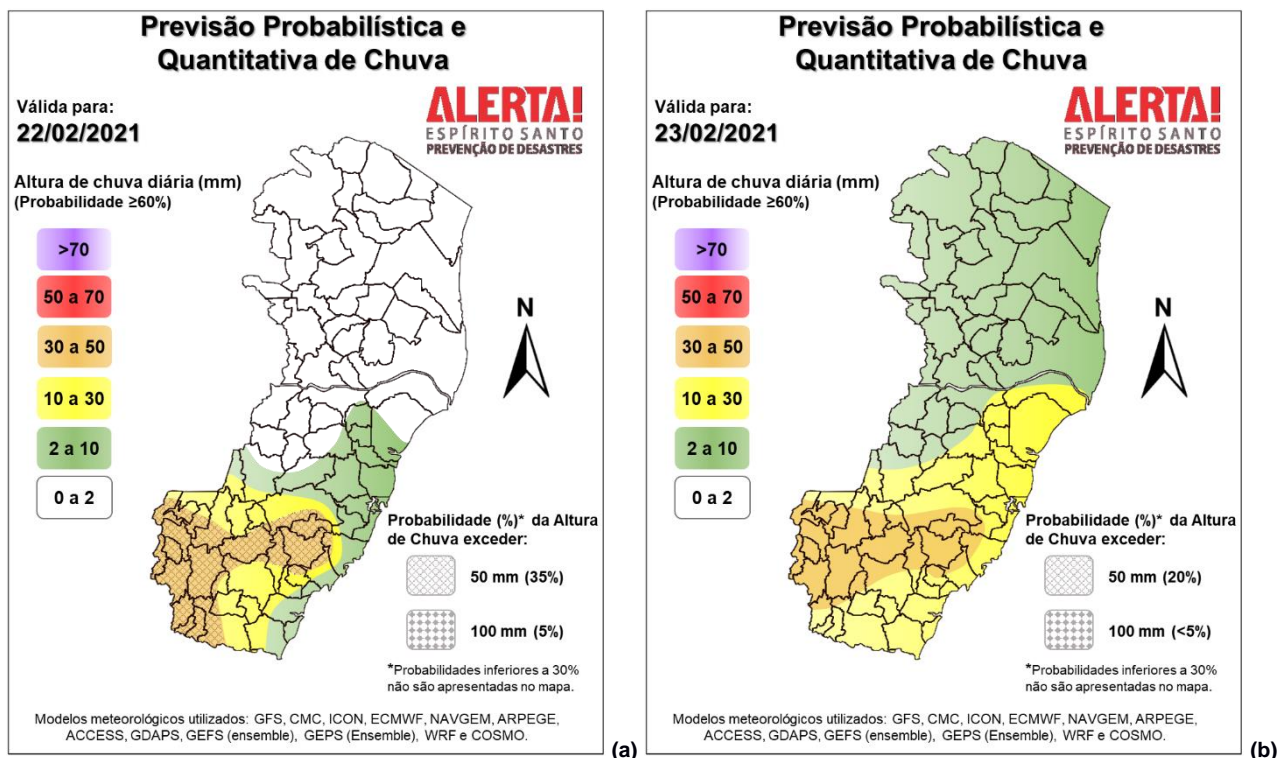
A condição de tempo detalhada pode ser acessada na [página da CM/Incaper](#).

Previsão probabilística de chuva

Segunda-feira (22) com probabilidade de 70% para um acumulado de precipitação localizada de 20 a 50 mm e de 35% para valores de 50 a 70 mm em pontos isolados da área compreendida entre o Caparaó e a região de Pedra Azul (Figura 2a). O entorno destas áreas, incluindo o sul da Grande Vitória, tem 75% de probabilidade para chuvas de 15 a 30 mm e 45% para valores isolados de 30-50 mm. As demais áreas da Região Serrana e da Grande Vitória, além da microrregião de Aracruz e pontos isolados dos Pontões Capixabas, têm 65% de probabilidade para chuvas de 1 a 5 mm e 50% para valores isolados de 5-10 mm.

Terça-feira (23) com probabilidade de 65% para um acumulado de precipitação localizada de 20 a 40 mm em pontos isolados da área compreendida entre o Caparaó e a região de Pedra Azul (Figura 2b). Do entorno destas áreas até a microrregião de Aracruz, 70% de probabilidade para chuvas de 10 a 30 mm em alguns trechos. As demais áreas capixabas têm 70% de probabilidade para chuvas de 2 a 10 mm.

Figura 2 – Previsão quantitativa (mm/24h) e probabilística (%) de precipitação para 22 (a) e 23/02/2021 (b).

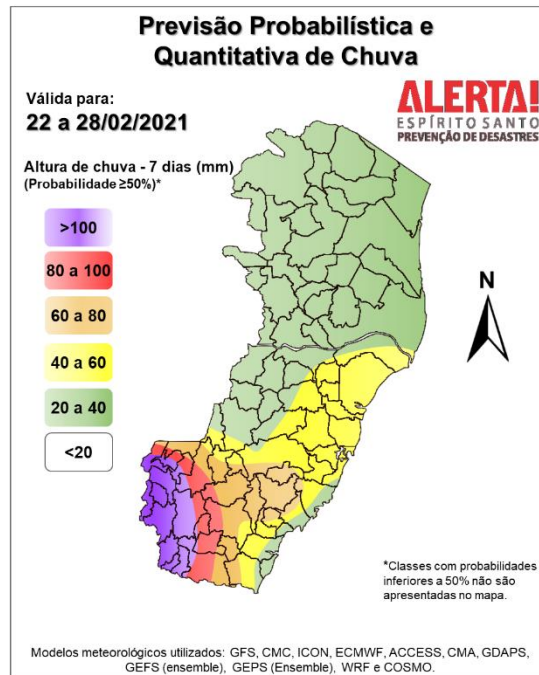


>> Explicação dos mapas

Acumulado de chuva previsto para o período de 22 a 28/02/2021

A previsão quantitativa/probabilística de chuva para os próximos 7 dias sugere um acumulado superior aos 90 mm em alguns pontos do setor extremo-sudoeste do estado e de 60 a 90 mm na região de Pedra Azul (Figura 3). Nas demais áreas da Serrana e maior parte da Grande Vitória, o acumulado de chuva pode variar entre 40 e 60 mm. As outras regiões podem acumular de 20 a 40 mm em alguns trechos.

Figura 3 – Previsão quantitativa (mm) de precipitação acumulada para o período de 22 a 28/02/2021.



>> Entenda este mapa

Avisos e alertas:

- Avisos meteorológicos: há avisos em vigor por parte do [CPTEC/Inpe](#) (4678) e do [Inmet](#) (17082), relativamente em parte com a previsão desta Cepdec (Figura 2a);
- Alertas geo-hidrológicos: [alguns alertas](#) ativos para o estado;
- Riscos previstos (CPRM/Cemaden): há [risco geo-hidrológico previsto](#) para o estado;
- Áreas atingidas (CPRM): [Linhares](#).

7. FONTES DE DADOS

- Defesa Civil Nacional
- Inmet
- CPTEC/Inpe
- Cemaden
- Incaper
- CPRM
- Nomads/NCEP/NOAA
- CPC/NCEP/NOAA
- MSC
- Godae
- ECMWF
- DW
- JMA