

BOLETIM DE AVISOS E ALERTAS METEOROLÓGICOS

ESTADO DO ESPÍRITO SANTO

12 de fevereiro de 2021

Número: 20210212.0 – Atualizado às 13:01h (horário de Brasília)

A Coordenadoria Estadual de Proteção e Defesa Civil, órgão coordenador do Sistema Estadual de Monitoramento e Alerta de Desastres, conforme decreto 4488-R de 09 de agosto 2019, registra:

1. SITUAÇÃO

Sol e chuva rápida em quase todo o estado (exceto litoral sudeste).

2. NÍVEL OPERACIONAL

OBSERVAÇÃO – Pandemia ligada ao Coronavírus/Covid-19.

3. SIMBOLOGIA DA COBRADE

Sem simbologia nesta edição.

>> [Legenda](#)

4. TEXTO EXPLICATIVO

Baseando-se na atual pandemia causada pelo coronavírus/Covid-19, a Cepdec decidiu manter o nível operacional de **OBSERVAÇÃO**.

5. RECOMENDAÇÕES

As recomendações para lidar com os fenômenos adversos e seus possíveis efeitos podem ser acessadas na página da [Cepdec](#).

6. ANÁLISE SINÓTICA, PREVISÃO DE TEMPO, AVISOS E ALERTAS

Durante a quinta-feira (11), aglomerados convectivos provocaram pancadas rápidas de chuva em praticamente todas as regiões do estado (exceto litoral da Região Sul). Os acumulados ficaram entre 2 e 10 mm, com um pico de 30-40 mm em pontos isolados da Serrana e Caparaó.

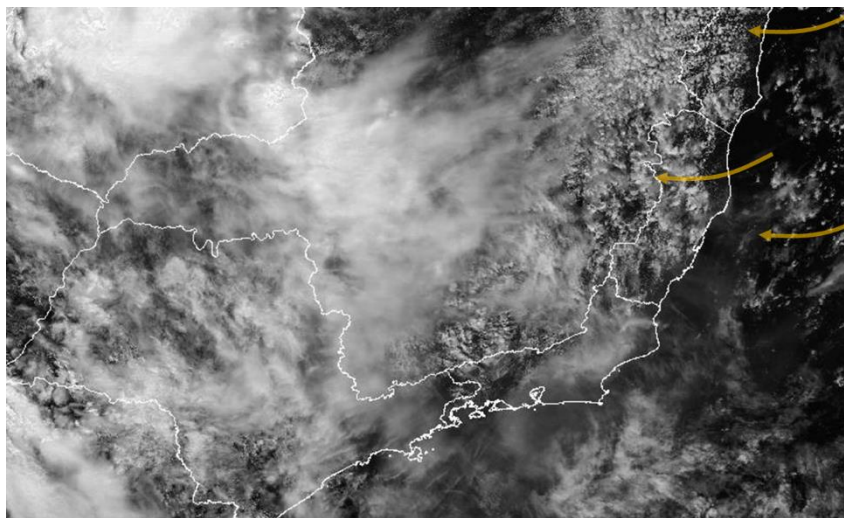
Já durante a manhã desta sexta-feira (12), chuvas rápidas eram observadas sobre grande parte do centro-norte do estado. Os acumulados de chuva, observados entre a 00 e as 12h (horário de Brasília), variavam entre 1 e 7 mm, em trechos das áreas mencionadas. O litoral norte já está com tempo aberto e não deve voltar a registrar chuva. Aglomerados convectivos já estão se formando sobre pontos da Serrana, Caparaó e ABC Capixaba (Figura 1).

Sexta-feira (12/02/2021)

Nesta sexta-feira (12), alguns aglomerados convectivos se formam sobre parte do estado devido a diferentes processos meteorológicos. Ocorrem aberturas de sol em todas as regiões. No litoral da Região Sul, a chance de chuva é praticamente nula, assim como no litoral da Grande Vitória. O norte da Grande Vitória (Fundão e norte de Serra) observou chuva passageira, mas o tempo abre no decorrer da tarde. Entre a região de Pedra Azul e o Caparaó/ABC Capixaba, a expectativa é de pancadas de chuva com possíveis trovoadas esparsas, da tarde para a noite. As demais regiões têm variação de nuvens e ocorrem chuvas rápidas/pancadas rápidas de chuva de forma esparsa e ocasional. O litoral norte observou chuva entre a madrugada e começo da manhã, mas não deve voltar a chover na área.

Figura 1 – Recorte da imagem de 12/02/2021 (14:50 UTC) do satélite GOES-16 no canal visível.

- As setas mostram parte da nebulosidade ligada a Perturbações Ondulatórias nos Ventos Alísios.
- Aglomerados convectivos podem ser observados em várias áreas da Região Sudeste devido a diferentes processos meteorológicos.



Fonte: adaptado do Inmet (Instituto Nacional de Meteorologia).

Sábado (13/02/2021)

Sábado (13) com divergência entre as previsões numéricas de tempo. Há possibilidade de chuva passageira da área central ao sudoeste capixaba (Figura 2a). O setor sudeste e o extremo-norte não devem ter registro de chuva. O sol aparece e a temperatura aumenta em todas as regiões, em relação aos últimos dias.

Tendências para o período de domingo à terça-feira (14 a 16/02/2021)

Domingo (14) com possibilidade de pancada rápida e isolada de chuva em pontos da região de Pedra Azul e do Caparaó, não se descartando alguma trovoadas. Não há expectativa de chuva para as demais áreas do estado (Figura 2b). Tempo abafado em todas as regiões.

Segunda-feira (15) com muita divergência entre as previsões numéricas de tempo. O indicativo é de pancadas de chuva com trovoadas entre a região de Pedra Azul e o Caparaó. As áreas vizinhas a estas regiões podem registrar alguma chuva rápida e esparsa. Há uma

pequena chance de chuva isolada entre a Grande Vitória e a região de Baixo Guandu (Figura 2c).

Previsibilidade baixa para a terça-feira (16). Até o momento, a previsão indica pancadas de chuva com trovoadas entre a região de Pedra Azul e o Caparaó. As demais regiões do estado podem registrar pancadas isoladas de chuva (Figura 2d).

A condição de tempo detalhada pode ser acessada na [página da CM/Incaper](#).

Previsão probabilística de chuva

Sexta-feira (12) com probabilidade de 70% para um acumulado de precipitação de 10 a 20 mm e 45% para valores de 20 a 40 mm em pontos do Caparaó e região de Pedra Azul. O litoral da Região Sul e da Grande Vitória não devem registrar precipitação. O norte da Grande Vitória (Fundão e norte de Serra) têm probabilidade de 60% para chuva de 1-2 mm. As demais áreas do estado têm probabilidade de 70% para acumulados de 1 a 5 mm e de 45% para valores pontuais de 5 a 10 mm.

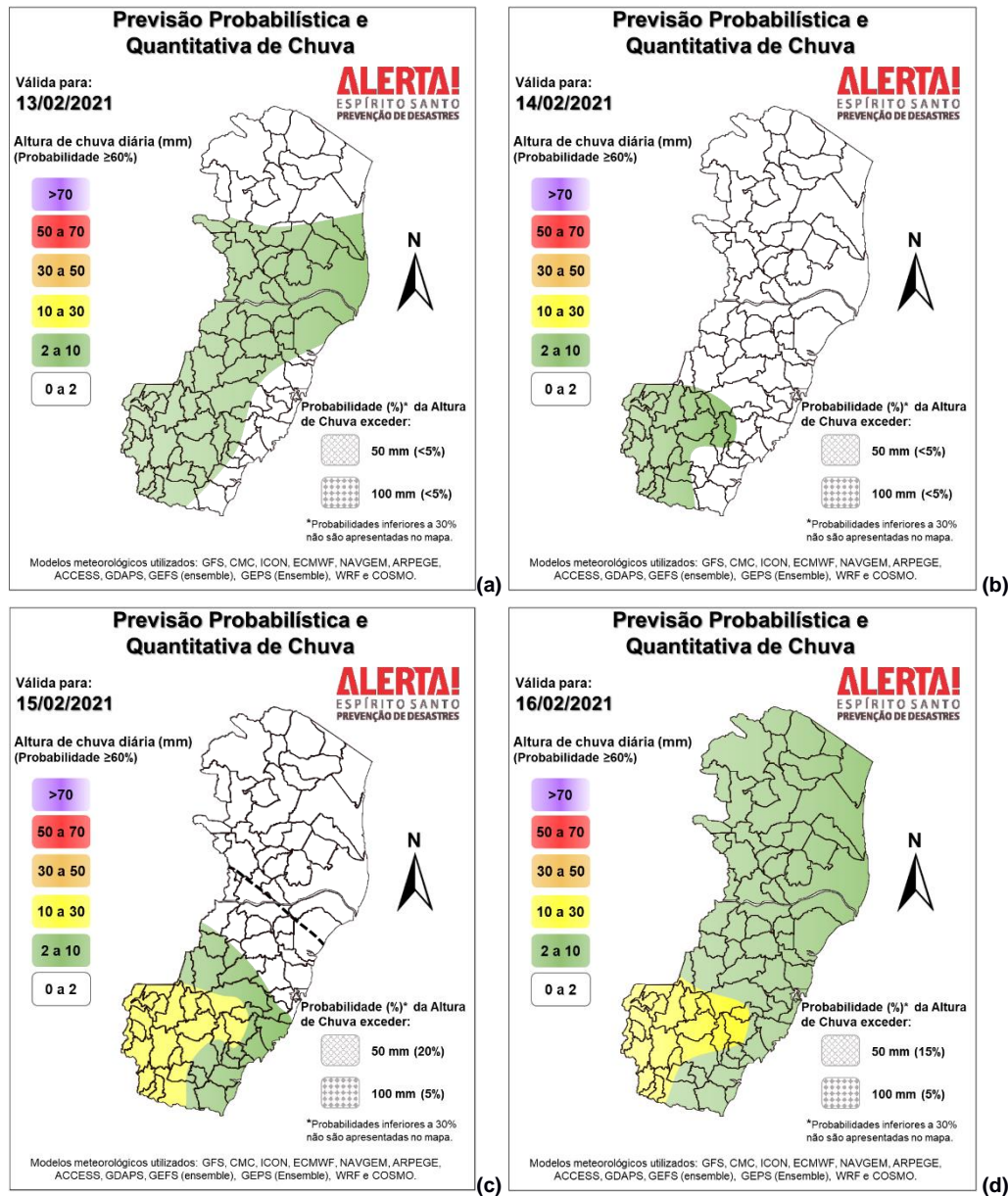
Sábado (13) com probabilidade de 60% para um acumulado de precipitação de 2 a 10 mm e 25% para valores de 10 a 20 mm em pontos do Caparaó e região de Pedra Azul (Figura 2a). O setor sudeste do estado e o extremo-norte têm apenas 25% de probabilidade para chuva de 1 mm. As demais áreas capixabas têm probabilidade de 60% para acumulados de 1 a 3 mm e de 30% para valores pontuais de 3 a 5 mm.

Domingo (14) com probabilidade de 60% para um acumulado de precipitação de 5 a 15 mm e 35% para valores de 15 a 30 mm em pontos do Caparaó e região de Pedra Azul (Figura 2b). As demais áreas capixabas não têm probabilidade minimamente significativa para nenhum valor de precipitação.

Segunda-feira (15) com probabilidade de 60% para um acumulado de precipitação de 20 a 40 mm e 30% para valores de 40 a 50 mm em pontos do Caparaó e região de Pedra Azul (Figura 2c). O entorno destas regiões pode registrar entre 2 e 10 mm (60% de probabilidade). Entre a maior parte da Grande Vitória e a região de Baixo Guandu (Figura 2c - municípios ao sul da curva tracejada), probabilidade de 45% para acumulados isolados de 1 a 5 mm.

Terça-feira (16) com probabilidade de 60% para um acumulado de precipitação de 20 a 40 mm e 25% para valores de 40 a 60 mm em pontos do Caparaó e região de Pedra Azul (Figura 2d). As demais áreas do estado têm probabilidade de 60% para acumulados de 2 a 10 mm e de 25% para valores pontuais de 10 a 20 mm.

Figura 2 – Previsão quantitativa (mm/24h) e probabilística (%) de precipitação para 13 (a), 14 (b), 15 (c) e 16/02/2021 (d).

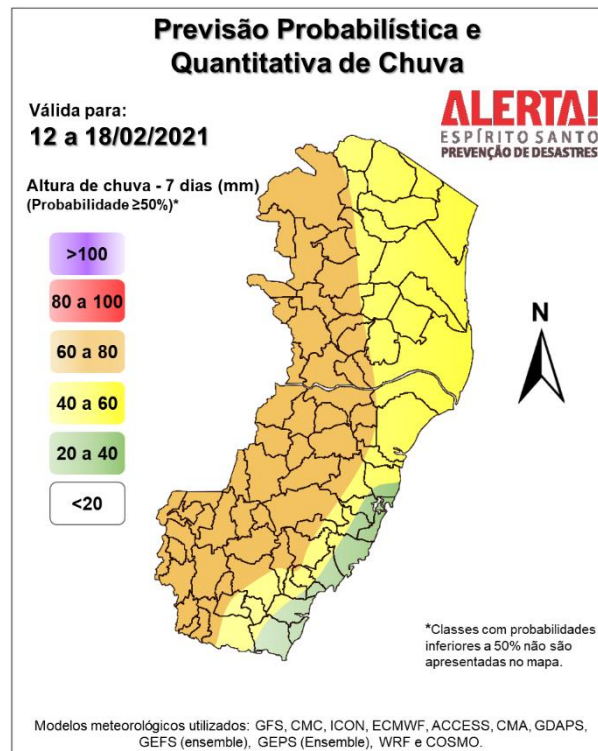


>> Explicação dos mapas

Acumulado de chuva previsto para o período de 12 a 18/02/2021

A previsão quantitativa/probabilística de chuva para os próximos 7 dias sugere um acumulado de 10 a 30 mm no litoral sudeste do estado. Em trechos da faixa oeste do estado, os acumulados podem chegar aos 50-80 mm (Figura 3). Para as demais regiões, a modelagem numérica sugere valores de 25 a 50 mm de chuva em alguns trechos.

Figura 3 – Previsão quantitativa (mm) de precipitação acumulada para o período de 12 a 18/02/2021.



>> [Entenda este mapa](#)

Avisos e alertas:

- Avisos meteorológicos: há um aviso em vigor por parte do [CPTEC/Inpe](#) (4653), *incoerente* com a previsão desta Cepdec;
- Alertas geo-hidrológicos: não há alerta ativo para o estado;
- Riscos previstos (CPRM/Cemaden): sem riscos previstos;
- Áreas atingidas (CPRM): sem áreas atingidas.

7. FONTES DE DADOS

- Defesa Civil Nacional
- Inmet
- CPTEC/Inpe
- Cemaden
- Incaper
- CPRM
- Nomads/NCEP/NOAA
- CPC/NCEP/NOAA
- MSC
- Godae
- ECMWF
- DW
- JMA