



# BOLETIM DE AVISOS E ALERTAS METEOROLÓGICOS

## ESTADO DO ESPÍRITO SANTO

10 de fevereiro de 2021

Número: 20210210.0 – Atualizado às 11:00h (horário de Brasília)

A Coordenadoria Estadual de Proteção e Defesa Civil, órgão coordenador do Sistema Estadual de Monitoramento e Alerta de Desastres, conforme decreto 4488-R de 09 de agosto 2019, registra:

### 1. SITUAÇÃO

A chuva perde força na maior parte do Espírito Santo, mas ainda cai de forma rápida e ocasional.

### 2. NÍVEL OPERACIONAL

**ALERTA** – Alguns [alertas](#) ativos e pandemia ligada ao Coronavírus/Covid-19.

### 3. SIMBOLOGIA DA COBRADE

Ainda existem alguns riscos (movimento de massa e deslizamento de solo/rocha) para os



municípios em alerta, devido às chuvas dos últimos dias:

>> [Legenda](#)

### 4. TEXTO EXPLICATIVO

Baseando-se na atual pandemia causada pelo coronavírus/Covid-19 e emissão de [alertas](#) para o estado, a Cepdec decidiu manter o nível operacional de **ALERTA**.

### 5. RECOMENDAÇÕES

As recomendações para lidar com os fenômenos adversos e seus possíveis efeitos podem ser acessadas na página da [Cepdec](#).

### 6. ANÁLISE SINÓTICA, PREVISÃO DE TEMPO, AVISOS E ALERTAS

A terça-feira (09) observou acumulados muito expressivos na região do ABC Capixaba e Caparaó, com altura acumulada de chuva superior aos 100 mm em São José do Calçado e Bom Jesus do Norte. A região central do estado (microrregião de Santa Teresa) também registrou altura de chuva significativa (na casa dos 60 mm). As demais regiões obtiveram um acumulado diário de 10 a 40 mm.

Esta quarta-feira (10) começou com algum registro de chuva no extremo-nordeste capixaba (Conceição da Barra e São Mateus), com acumulados de 1 a 5 mm no início da manhã. Durante a madrugada, alguns pontos do norte e centro capixaba também registraram entre 1

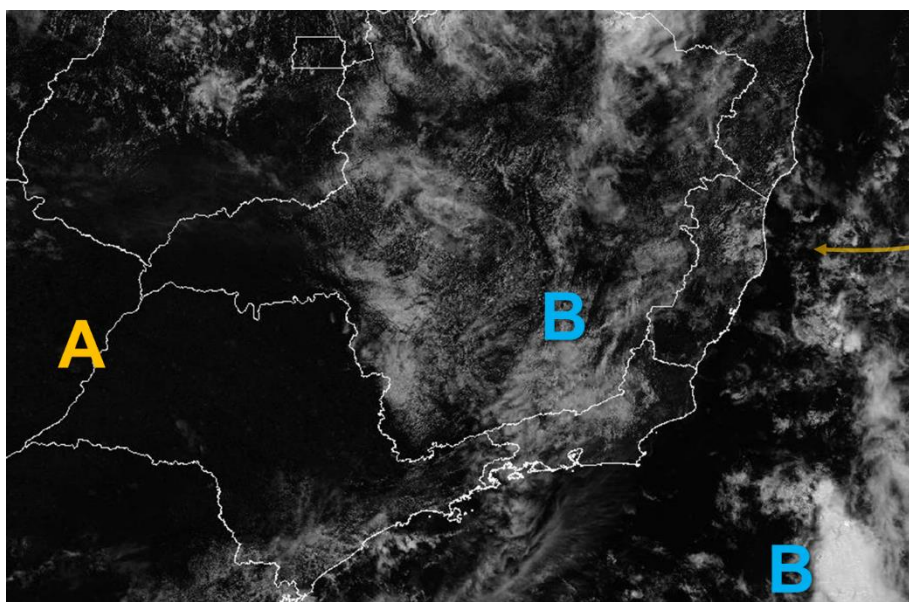
e 10 mm. Nebulosidade está começando a se desenvolver sobre quase todas as regiões do estado (Figura 1).

### Quarta-feira (10/02/2021)

Durante esta quarta-feira (10), ocorre formação de alguns aglomerados convectivos devido a diferentes processos meteorológicos. Estão previstas chuvas rápidas e ocasionais na maioria das regiões do estado (Figura 2a), podendo cair na forma de pancada em pontos isolados. Ocorrem aberturas de sol e a temperatura começa a subir em basicamente todas as áreas do Espírito Santo.

**Figura 1** – Recorte da imagem de 10/02/2021 (13:00 UTC) do satélite GOES-16 no canal visível.

- A letra “A” mostra parte do prolongamento de um sistema de alta pressão atmosférica à superfície;
- As letras “B” representam centros de baixa pressão atmosférica à superfície e
- A seta mostra parte da nebulosidade ligada a Perturbações Ondulatórias nos Ventos Alísios.



Fonte: adaptado do Inmet (Instituto Nacional de Meteorologia).

### Quinta-feira (11/02/2021)

Durante a quinta-feira (11), alguns aglomerados convectivos devem se formar sobre o estado devido a diferentes processos meteorológicos (Figura 2b). Ocorrem aberturas de sol, mas chove de forma rápida e ocasional em praticamente todas as regiões, não se descartando alguma pancada em pontos isolados.

A condição de tempo detalhada pode ser acessada na [página da CM/Incaper](#).

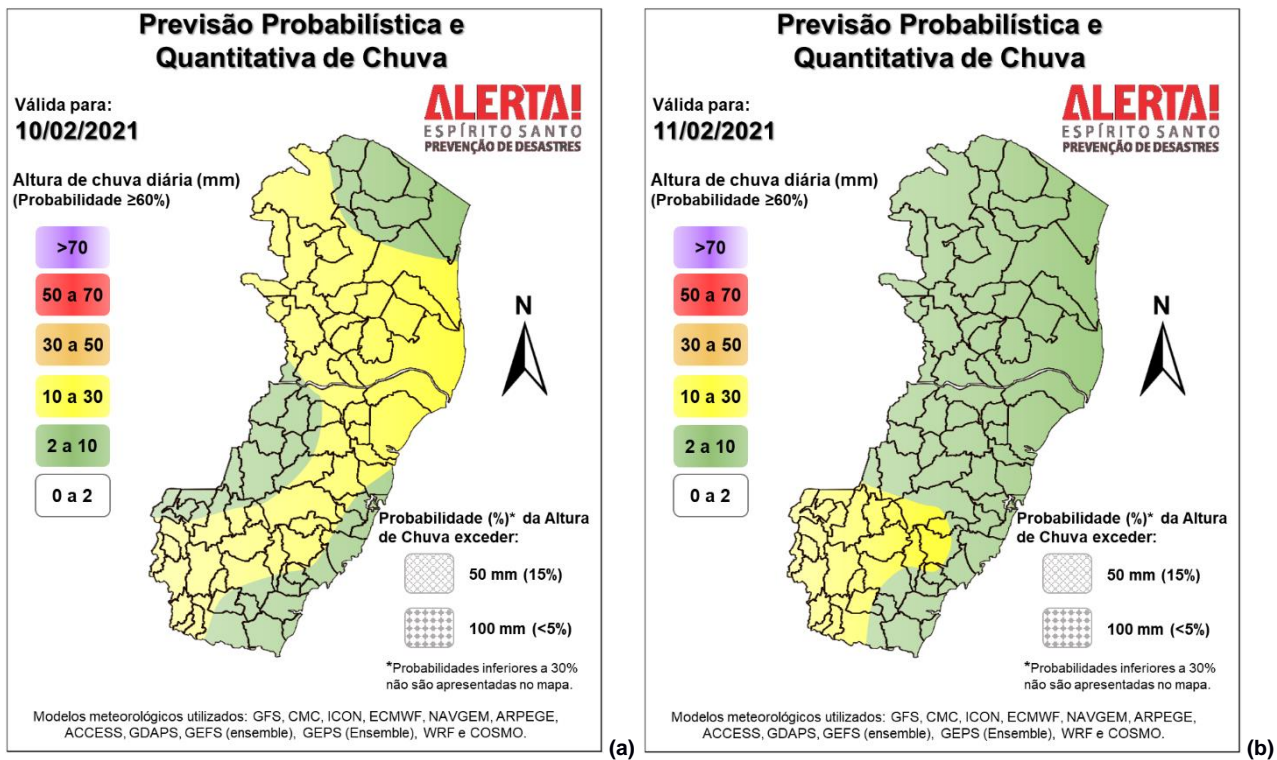
### Previsão probabilística de chuva

Quarta-feira (10) com probabilidade de 70% para um acumulado de precipitação de 10 a 30 mm e 25% para valores de 30 a 50 mm em pontos do Caparaó e região de Pedra Azul. Probabilidade de 65% para um acumulado de precipitação de 10 a 30 mm na região central e norte do estado (Figura 2a). O litoral da Região Sul tem 60% de probabilidade para chuva

esparsa de 1 a 3 mm. As demais áreas do estado têm probabilidade de 70% para acumulados de 2 a 10 mm e de 30% para valores pontuais de 10 a 20 mm.

Quinta-feira (11) com probabilidade de 70% para um acumulado de precipitação de 10 a 30 mm e 30% para valores de 30 a 50 mm em pontos do Caparaó e região de Pedra Azul (Figura 2b). O litoral da Região Sul tem 60% de probabilidade para chuva de 1 a 5 mm. As demais áreas do estado têm probabilidade de 80% para acumulados de 5 a 15 mm e de 45% para valores pontuais de 15 a 25 mm.

**Figura 2** – Previsão quantitativa (mm/24h) e probabilística (%) de precipitação para 10 (a) e 11/02/2021 (b).

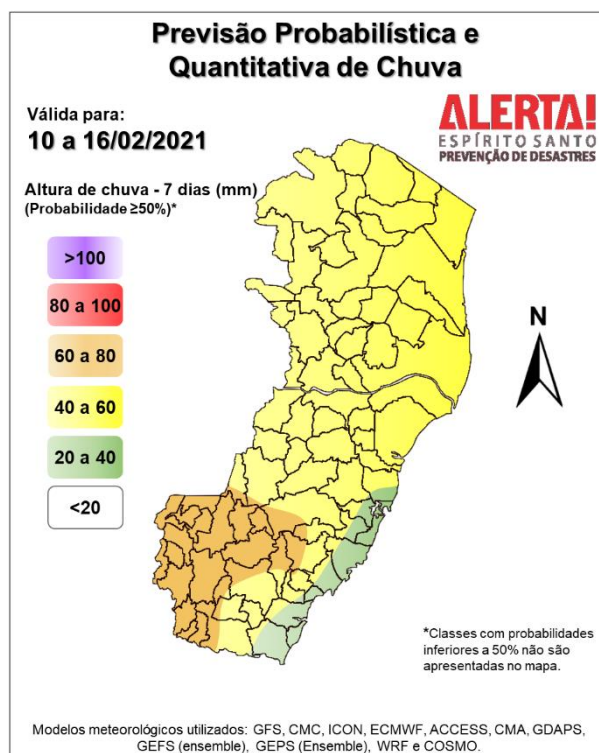


**>> Explicação dos mapas**

**Acumulado de chuva previsto para o período de 10 a 16/02/2021**

A previsão quantitativa/probabilística de chuva para os próximos 7 dias sugere um acumulado de 20 a 40 mm no litoral sudeste do estado. Em trechos do Caparaó e região de Pedra Azul, os acumulados podem chegar aos 50-80 mm (Figura 3). Para as demais regiões, a modelagem numérica sugere valores de 30 a 60 mm de chuva em alguns trechos.

**Figura 3** – Previsão quantitativa (mm) de precipitação acumulada para o período de 10 a 16/02/2021.



>> [Entenda este mapa](#)

### Avisos e alertas:

- Avisos meteorológicos: não há aviso em vigor para o estado;
- Alertas geo-hidrológicos: há [alertas em vigor](#) para o estado;
- Riscos previstos (CPRM/Cemaden): [há risco geo-hidrológico para a Grande Vitória e Serrana do estado](#), de acordo com o Cemaden;
- Áreas atingidas (CPRM): sem áreas atingidas.

### 7. FONTES DE DADOS

- Defesa Civil Nacional
- Inmet
- CPTEC/Inpe
- Cemaden
- Incaper
- CPRM
- Nomads/NCEP/NOAA
- CPC/NCEP/NOAA
- MSC
- Godae
- ECMWF
- DW
- JMA