



BOLETIM DE AVISOS E ALERTAS METEOROLÓGICOS

ESTADO DO ESPÍRITO SANTO

09 de fevereiro de 2021

Número: 20210209.0 – Atualizado às 10:16h (horário de Brasília)

A Coordenadoria Estadual de Proteção e Defesa Civil, órgão coordenador do Sistema Estadual de Monitoramento e Alerta de Desastres, conforme decreto 4488-R de 09 de agosto 2019, registra:

1. SITUAÇÃO

A chuva perde força na maior parte do Espírito Santo, mas ainda é frequente no setor central capixaba.

2. NÍVEL OPERACIONAL

ALERTA – Alguns [alertas](#) ativos e pandemia ligada ao Coronavírus/Covid-19.

3. SIMBOLOGIA DA COBRADE

Tempo previsto:  (ZCAS)  (acumulado de chuva moderadamente expressivo)

Riscos associados:  

Detalhes no item 6.

[-> Legenda](#)

4. TEXTO EXPLICATIVO

Baseando-se na atual pandemia causada pelo coronavírus/Covid-19 e emissão de [alertas](#) para o estado, a Cepdec decidiu manter o nível operacional de **ALERTA**.

5. RECOMENDAÇÕES

As recomendações para lidar com os fenômenos adversos e seus possíveis efeitos podem ser acessadas na página da [Cepdec](#).

6. ANÁLISE SINÓTICA, PREVISÃO DE TEMPO, AVISOS E ALERTAS

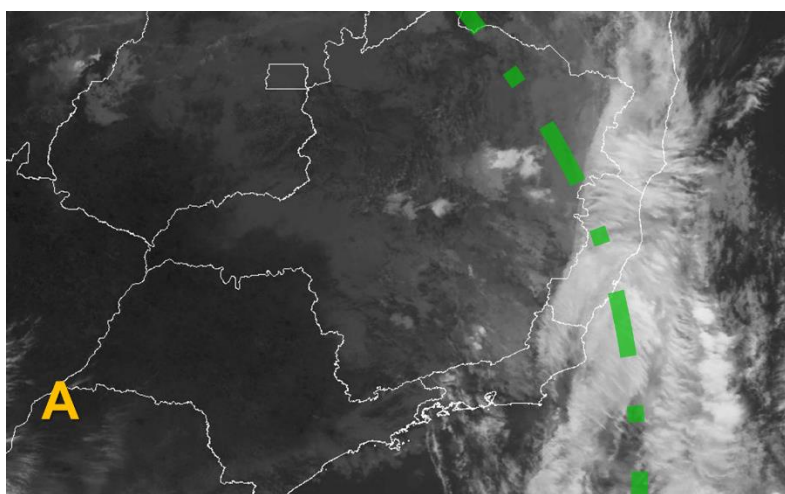
Da 00 até as 10h (horário local) desta terça-feira (09), os maiores acumulados de chuva observados estavam entre 10 e 30 mm entre a Grande Vitória e a Região Noroeste do Espírito Santo. As demais regiões registravam altura de chuva da ordem de 1 a 10 mm. O sistema meteorológico que tem causado a chuva contínua em parte do estado é a ZCAS (Zona de Convergência do Atlântico Sul – Figura 1).

Terça-feira (09/02/2021)

Terça-feira (09) ainda sob influência da ZCAS. Chove a qualquer hora na maioria das regiões, com **expectativa de chuva mais frequente entre a Grande Vitória e o setor noroeste capixaba**, em relação às demais regiões do estado, não se descartando alguma pancada de chuva no período da tarde (Figura 2a). A chuva é menos frequente nos setores sul e extremo-nordeste do Espírito Santo.

Figura 1 – Recorte da imagem de 09/02/2021 (12:40 UTC) do satélite GOES-16 no canal infravermelho.

- A letra “A” mostra parte do prolongamento de um sistema de alta pressão atmosférica à superfície e
- A curva tracejada representa a posição do eixo da ZCAS.



Fonte: adaptado do Inmet (Instituto Nacional de Meteorologia).

Quarta-feira (10/02/2021)

Durante a quarta-feira (10), a ZCAS praticamente se desconfigura, mas ainda estão previstas chuvas rápidas e ocasionais na maioria das regiões do estado (Figura 2b). Ocorrem aberturas de sol e a temperatura começa a subir em basicamente todas as áreas do Espírito Santo.

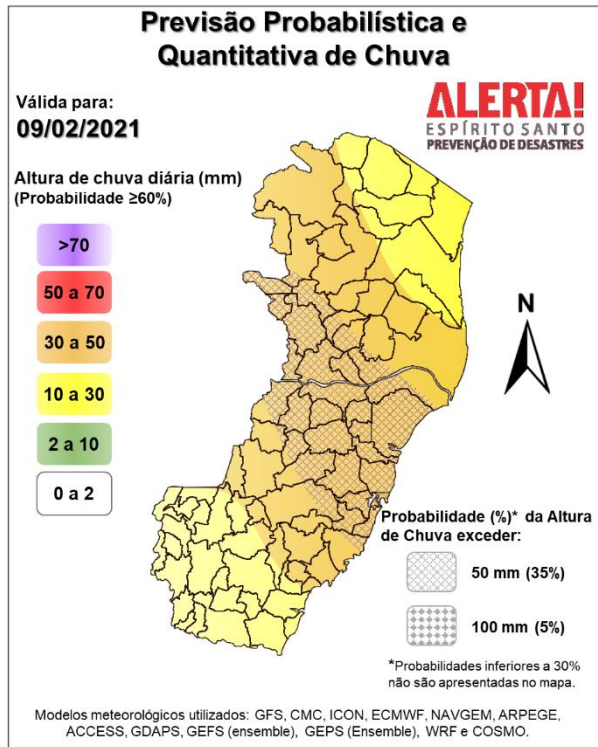
A condição de tempo detalhada pode ser acessada na [página da CM/Incaper](#).

Previsão probabilística de chuva

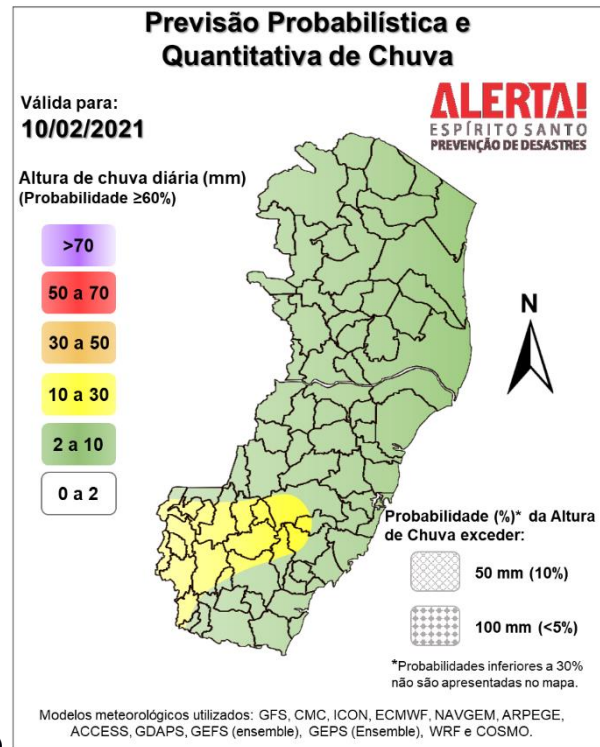
Terça-feira (09) com probabilidade de 70% para um acumulado de precipitação de 20 a 50 mm em pontos da Grande Vitória, área central e setor centro-noroeste do estado, assim como probabilidade de 35% para valores de 50 a 70 mm em pontos isolados destas mesmas regiões (Figura 2a). As demais áreas do estado têm probabilidade de 70% para acumulados de 10 a 30 mm pontuais.

Quarta-feira (10) com probabilidade de 70% para um acumulado de precipitação de 10 a 30 mm em pontos do Caparaó e região de Pedra Azul (Figura 2b). O litoral da Região Sul tem 60% de probabilidade para chuva esparsa de 1 a 3 mm. As demais áreas do estado têm probabilidade de 70% para acumulados de 5 a 15 mm pontuais.

Figura 2 – Previsão quantitativa (mm/24h) e probabilística (%) de precipitação para 09 (a) e 10/02/2021 (b).



(a)



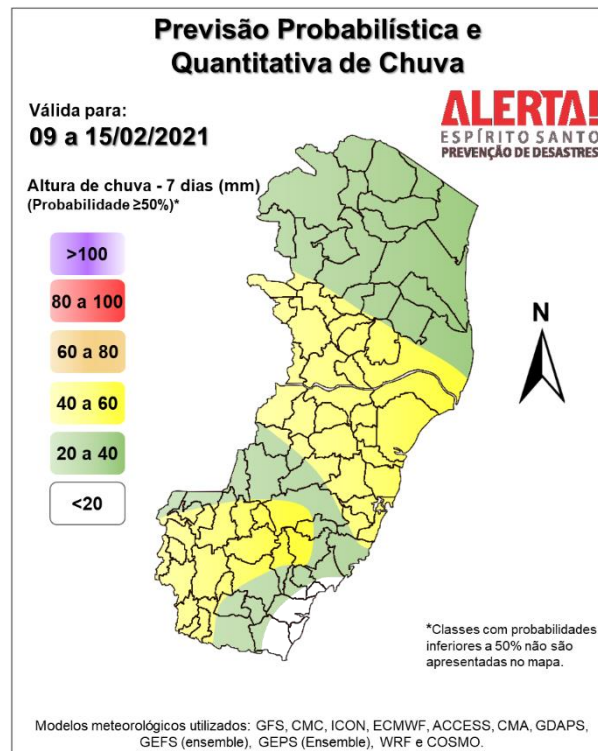
(b)

>> Explicação dos mapas

Acumulado de chuva previsto para o período de 09 a 15/02/2021

A previsão quantitativa/probabilística de chuva para os próximos 7 dias sugere um acumulado de 40 a 60 mm em pontos da área que abrange a Grande Vitória, centro e noroeste do estado, assim como trechos do Caparaó à região de Pedra Azul (Figura). O litoral sul pode acumular entre 10 e 20 mm pontuais. Para as demais regiões, a modelagem numérica sugere valores de 20 a 40 mm de chuva em alguns trechos.

Figura 3 – Previsão quantitativa (mm) de precipitação acumulada para o período de 09 a 15/02/2021.



>> [Entenda este mapa](#)

Avisos e alertas:

- Avisos meteorológicos: há avisos em vigor por parte do [Incaper](#) (001/2021), [CPTEC/Inpe](#) (4639) e do [Inmet](#) (16904), *parcialmente* coerentes com a previsão desta Cepdec;
- Alertas geo-hidrológicos: há [alertas em vigor](#) para o estado;
- Riscos previstos (CPRM/Cemaden): [há risco geo-hidrológico para todo o estado](#), de acordo com o Cemaden;
- Áreas atingidas (CPRM): sem áreas atingidas.

7. FONTES DE DADOS

- Defesa Civil Nacional
- Inmet
- CPTEC/Inpe
- Cemaden
- Incaper
- CPRM
- Nomads/NCEP/NOAA
- CPC/NCEP/NOAA
- MSC
- Godae
- ECMWF
- DW
- JMA