

# BOLETIM DE AVISOS E ALERTAS METEOROLÓGICOS

## ESTADO DO ESPÍRITO SANTO

08 de fevereiro de 2021

Número: 20210208.1 – Atualizado às 11:46h (horário de Brasília)

A Coordenadoria Estadual de Proteção e Defesa Civil, órgão coordenador do Sistema Estadual de Monitoramento e Alerta de Desastres, conforme decreto 4488-R de 09 de agosto 2019, registra:

### 1. SITUAÇÃO

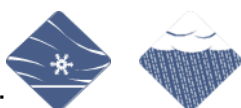
Chuva ainda expressiva em diversos trechos do Espírito Santo.

### 2. NÍVEL OPERACIONAL

**ALERTA** – Diversos [alertas](#) enviados para o estado e pandemia ligada ao Coronavírus/Covid-19.

### 3. SIMBOLOGIA DA COBRADE

Tempo severo previsto:



Riscos associados:



Detalhes no item 6.

[-> Legenda](#)

### 4. TEXTO EXPLICATIVO

Baseando-se na atual pandemia causada pelo coronavírus/Covid-19 e emissão de [vários alertas](#) para o estado, a Cepdec decidiu manter o nível operacional de **ALERTA**.

### 5. RECOMENDAÇÕES

As recomendações para lidar com os fenômenos adversos e seus possíveis efeitos podem ser acessadas na página da [Cepdec](#).

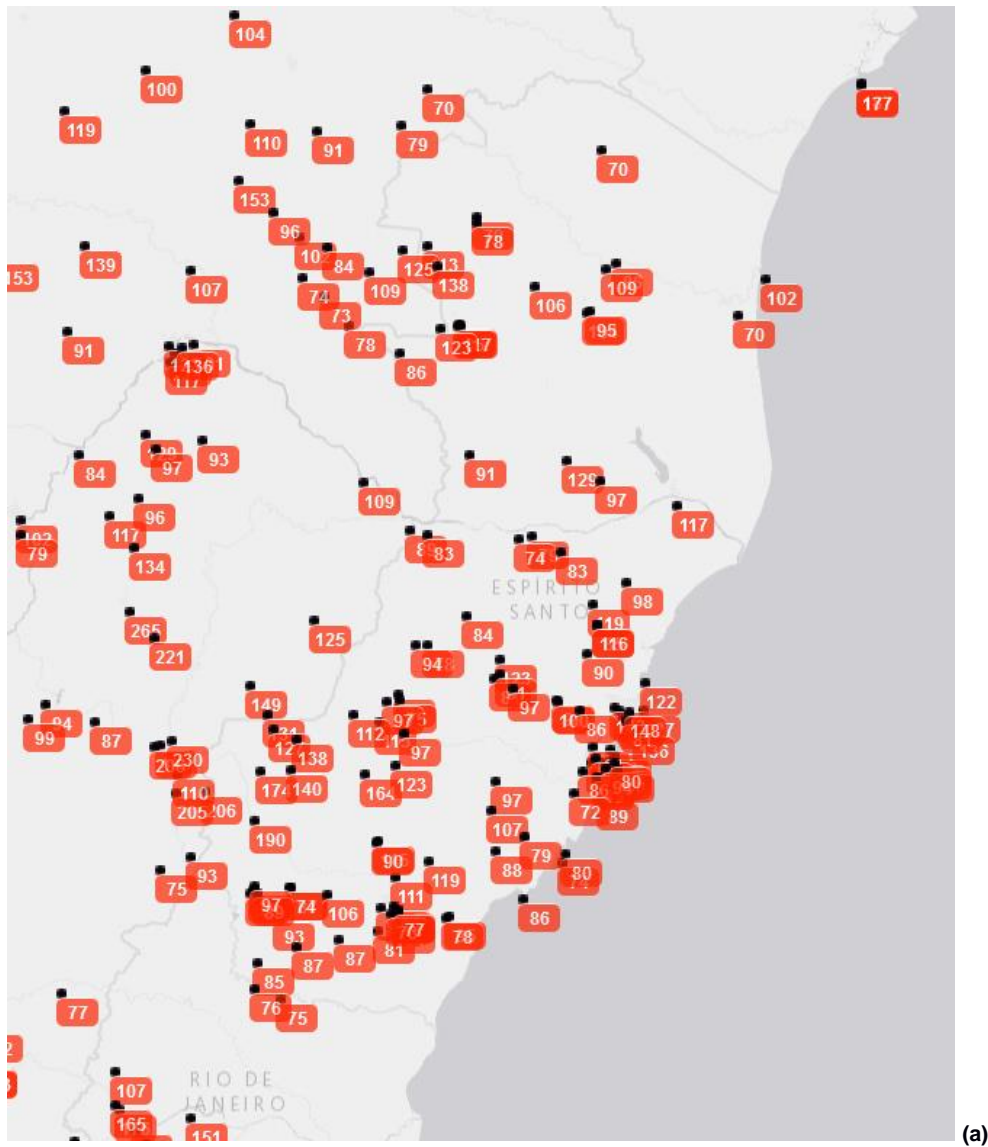
### 6. ANÁLISE SINÓTICA, PREVISÃO DE TEMPO, AVISOS E ALERTAS

Durante as últimas 72h, a maioria dos municípios do Espírito Santo recebeu toda a precipitação típica para o mês ou até superou esta média, como foi o caso de Ibitirama (190 mm). Os acumulados superiores aos 70 mm nas últimas 72 h podem ser observados na Figura 1a. O sistema que tem causado a chuva expressiva no estado é a ZCAS (Zona de Convergência do Atlântico Sul – Figura 1b).

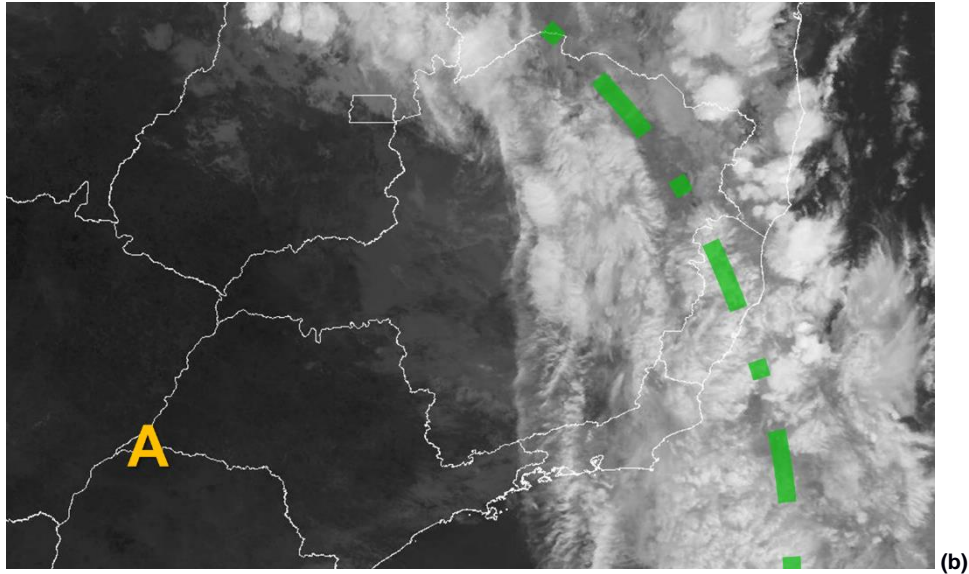
## Segunda-feira (08/02/2021)

A ZCAS continua provocando chuva intensa entre o centro e o norte do Espírito Santo durante esta segunda-feira (08 - Figura 2a). A chuva deve ser menos intensa na Região Sul do estado.

**Figura 1** – Acumulados de chuva (mm) iguais ou superiores a 70 mm nas últimas 72h (a) e recorte da imagem de 08/02/2021 (12:40 UTC) do satélite GOES-16 no canal infravermelho (b).



- A letra "A" mostra parte do prolongamento de um sistema de alta pressão atmosférica à superfície e
- A curva tracejada representa a posição do eixo da ZCAS.



Fonte: adaptado do Cemaden (Centro Nacional de Monitoramento e Alertas de Desastres Naturais) (a) e do Inmet (Instituto Nacional de Meteorologia) (b).

### Terça-feira (09/02/2021)

Terça-feira (09) ainda sob influência da ZCAS. Ainda chove a qualquer hora na maioria das regiões, **com chuva ocasionalmente moderada no setor central e norte do estado** (Figura 2b). A Região Sul deve ter chuva menos expressiva.

### Tendências para a quarta e quinta-feira (10 e 11/02/2021)

A ZCAS deve perder força entre a quarta (10) e quinta-feira (11). Ocorrem mais aberturas de sol no estado. No entanto, as condições para pancadas rápidas de chuva, da tarde para a noite, aumentam entre o Caparaó e a região de Pedra Azul.

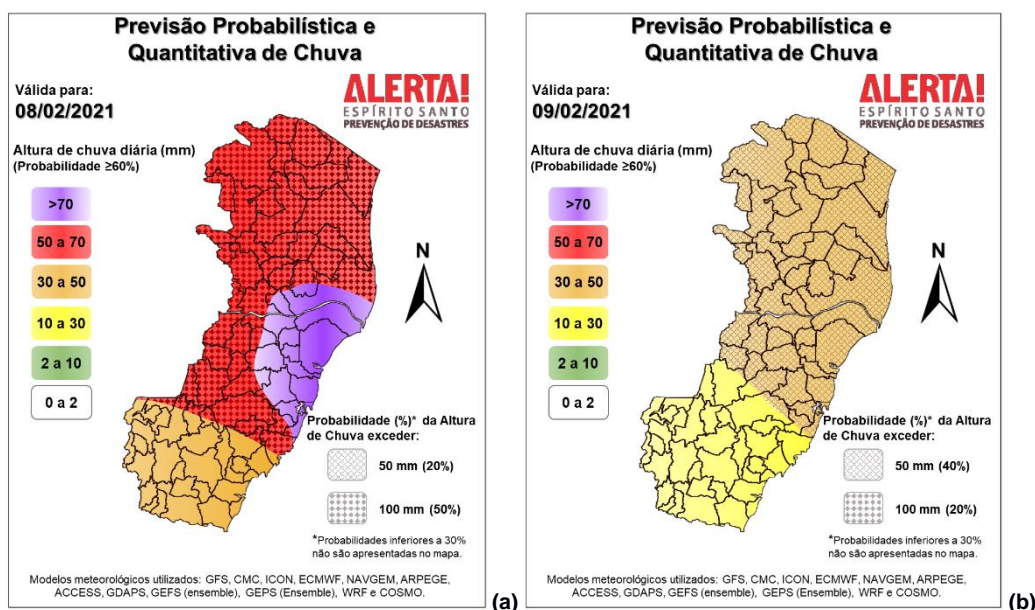
A condição de tempo detalhada pode ser acessada na [página da CM/Incapet](#).

### Previsão probabilística de chuva

Segunda-feira (08) com probabilidade de 80% para um acumulado de precipitação de 60 a 90 mm em pontos da Grande Vitória, microrregião de Aracruz/Linhares e microrregião de Santa Teresa (Figura 2a). Para estas mesmas áreas, a probabilidade de valores pontuais superiores aos 100 mm é de 50%. No sul da Região Serrana e na Região Sul, probabilidade de 80% para acumulados pontuais de 20 a 50 mm. As demais áreas do estado têm probabilidade de 80% para acumulados de 40 a 70 mm, com probabilidade de 40% para valores pontuais de 70 a 100 mm.

Terça-feira (09) com probabilidade de 70% para um acumulado de precipitação de 30 a 60 mm em pontos da Grande Vitória, área central e metade norte do estado (Figura 2b). As demais áreas do estado têm probabilidade de 75% para acumulados de 10 a 30 mm.

**Figura 2** – Previsão quantitativa (mm/24h) e probabilística (%) de precipitação para 08 (a) e 09/02/2021 (b).



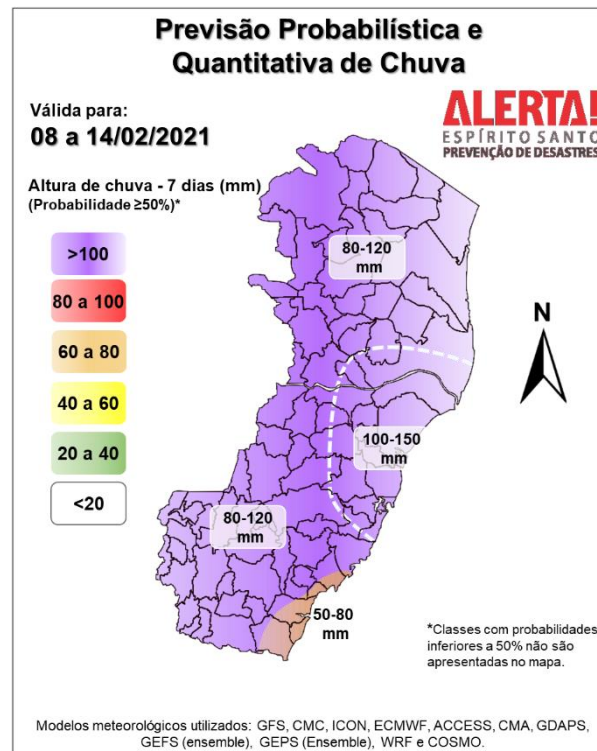
[>> Explicação dos mapas](#)

**Acumulado de chuva previsto para o período de 08 a 14/02/2021**

A previsão quantitativa/probabilística de chuva para os próximos 7 dias sugere um acumulado de 100 a 150 mm em pontos do centro-leste do estado (Figura 3 – área demarcada pelo contorno tracejado). O litoral sul pode acumular entre 50 e 80 mm pontuais. Para as demais regiões, a modelagem numérica sugere valores de 80 e 120 mm em alguns trechos.

A figura 3 representa o cenário médio/pessimista. A chuva expressiva está sendo provocada por um evento de ZCAS.

**Figura 3** – Previsão quantitativa (mm) de precipitação acumulada para o período de 08 a 14/02/2021.



**>> Entenda este mapa**

**Avisos e alertas:**

- Avisos meteorológicos: há avisos em vigor por parte do [Incaper](#) (001/2021), [CPTEC/Inpe](#) (4634 e 4636) e do [Inmet](#) (16891), basicamente coerentes com a previsão desta Cepdec;
- Alertas geo-hidrológicos: [diversos alertas em vigor](#) para o estado;
- Riscos previstos (CPRM/Cemaden): [há risco geo-hidrológico muito alto para todo o estado](#);
- Áreas atingidas (CPRM): sem áreas atingidas.

**7. FONTES DE DADOS**

- Defesa Civil Nacional
- Inmet
- CPTEC/Inpe
- Cemaden
- Incaper
- CPRM
- Nomads/NCEP/NOAA
- CPC/NCEP/NOAA
- MSC
- Godae
- ECMWF
- DW
- JMA