

# BOLETIM DE AVISOS E ALERTAS METEOROLÓGICOS

## ESTADO DO ESPÍRITO SANTO

29 de janeiro de 2021

Número: 20210129.0 – Atualizado às 13:25h (horário de Brasília)

A Coordenadoria Estadual de Proteção e Defesa Civil, órgão coordenador do Sistema Estadual de Monitoramento e Alerta de Desastres, conforme decreto 4488-R de 09 de agosto 2019, registra:

### 1. SITUAÇÃO

Chuva esparsa e rápida no centro-norte do Espírito Santo. Predomínio de sol na metade sul. Onda de calor fraca nas baixadas da Região Sul. Vento intenso no litoral sul.

### 2. NÍVEL OPERACIONAL

**OBSERVAÇÃO** – Pandemia ligada ao Coronavírus/Covid-19.

### 3. SIMBOLOGIA DA COBRADE



Seca fraca – De acordo com o [Monitor de Secas](#) da Agência Nacional de Águas (ANA), o Espírito Santo está enfrentando um período de seca fraca, com impacto de curto prazo.



Onda de calor – Leve onda de calor (temperatura máxima igual ou um pouco maior que 5 °C em relação à máxima média mensal) em pontos das baixadas da Região Sul.

>> [Legenda](#)

### 4. TEXTO EXPLICATIVO

Baseando-se na atual pandemia causada pelo coronavírus/Covid-19, a Cepdec decidiu manter o nível operacional de **OBSERVAÇÃO**.

### 5. RECOMENDAÇÕES

As recomendações para lidar com os fenômenos adversos e seus possíveis efeitos podem ser acessadas na página da [Cepdec](#).

### 6. ANÁLISE SINÓTICA, PREVISÃO DE TEMPO, AVISOS E ALERTAS

A quinta-feira (28) teve chuva muito rápida e chuviscos em trechos do centro-norte do estado (registro de 1 a 2 mm em pontos isolados).

Esta sexta-feira (29) já observou chuva passageira e chuviscos em pontos do centro-norte capixaba (registro de 1-5 mm em alguns trechos, entre a 00 e as 12h – horário de Brasília). Enquanto isso, grande parte da metade sul do estado ainda permanecia com pouca nebulosidade (Figura 1).

### Sexta-feira (29/01/2021)

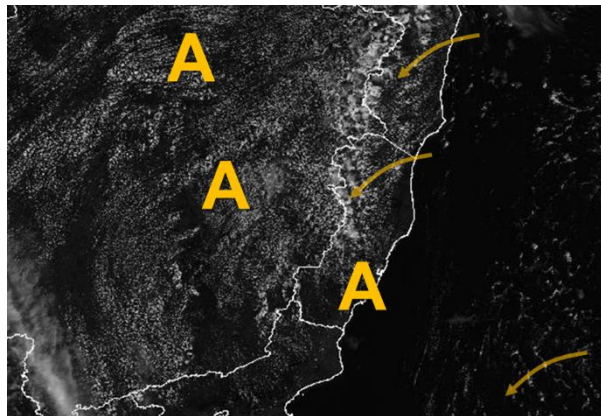
Nesta sexta-feira (29), a interação entre as POA (Perturbações Ondulatórias nos Ventos Alísios) e circulações costeiras do vento gera condições para chuva esparsa e rápida e/ou chuvisco em pontos do setor norte do estado e na região das “Três Santas” (norte da Região Serrana – menos chance). O tempo já abriu no litoral da Região Nordeste, onde não deve voltar a chover hoje. As demais áreas capixabas continuam com tempo firme (Figura 2a).

Algumas **rajadas de vento** podem alcançar **60-70 km/h** em **trechos do litoral da Região Sul**.

Alguns trechos dos vales da Região Sul devem registrar temperatura máxima superior aos 37 °C, sendo que a previsão é similar para os próximos dias, caracterizando uma **leve onda de calor** nestas áreas, conforme os [critérios da Cobrade](#).

**Figura 1** – Recorte da imagem de 29/01/2021 (15:30 UTC) do satélite GOES-16 no canal visível.

- As letras “A” mostram o prolongamento de um sistema de alta pressão e
- As setas mostram a nebulosidade ligada às POA.



Fonte: adaptado do Inmet (Instituto Nacional de Meteorologia).

### Sábado à segunda-feira (30/01 a 01/02/2021)

Apesar da grande disparidade entre os modelos numéricos, a previsão para o sábado (30) ainda indica alguma interação entre as POA e circulações costeiras do vento, mas de forma mal organizada. Ainda assim, não se descarta chuva rápida ou chuvisco em pontos do centro-norte do estado, mas de forma bastante esparsa. As demais áreas capixabas continuam com tempo firme. Algumas **rajadas** de vento podem alcançar os **50-60 km/h** em **trechos do litoral da Região Sul**.

Domingo (31) com previsibilidade ainda mais baixa para a maior parte do estado. Há menos disparidade na previsão numérica para a maior parte da metade sul capixaba, que deve ter predomínio de sol. A metade norte também deve ter tempo predominantemente aberto, mas não se descarta alguma chuva passageira ou chuvisco (detalhes na previsão probabilística). Algumas **rajadas** de vento podem alcançar os **50-60 km/h** em **trechos do litoral da Região Sul**.

Segunda-feira (01) com previsibilidade também baixa para a maior parte do estado. Há menos disparidade na previsão numérica para a divisa com o Rio de Janeiro e o litoral sul, que devem ter predomínio de sol. As demais regiões também devem ter tempo predominantemente aberto, mas não se descarta alguma pancada rápida de chuva (detalhes na previsão probabilística), com possíveis trovoadas isoladas no interior. Algumas **rajadas** de vento podem alcançar os **50-60 km/h** em **trechos do litoral da Região Sul**.

A condição de tempo detalhada pode ser acessada na [página da CM/Incaper](#).

### **Previsão probabilística de chuva**

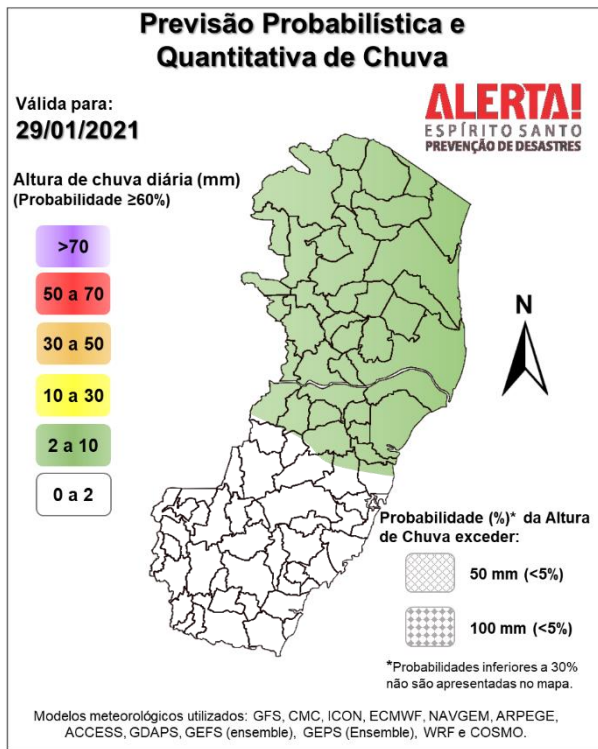
Sexta-feira (29) com probabilidade de 75% para um acumulado de precipitação de 1 a 5 mm em pontos do centro-norte do estado, incluindo o norte da Região Serrana (Figura 2a). Não há expectativa de chuva para as demais regiões.

Sábado (30) com probabilidade de apenas 50% para um acumulado de precipitação de 1 a 3 mm em pontos do centro-norte do estado (Figura 2b). Não há expectativa de chuva para as demais regiões.

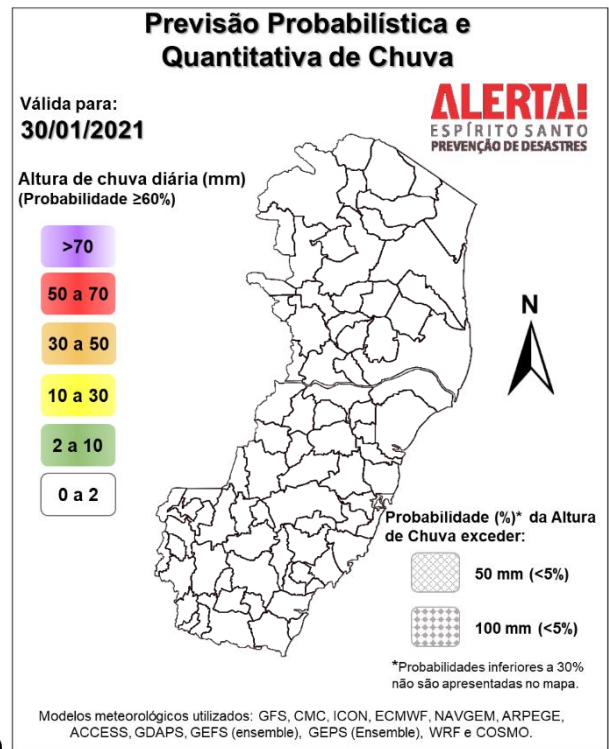
Domingo (31) com previsibilidade ainda mais baixa. Probabilidade de apenas 40% para um acumulado de precipitação de 1 a 2 mm em pontos do norte da Grande Vitória e “Região das Três Santas” (Figura 2c). A metade norte tem probabilidade de 55% para valores de 1 a 5 mm. Não há expectativa de chuva para as demais regiões.

Segunda-feira (01) com probabilidade de apenas 40% para um acumulado de precipitação de 1 a 5 mm em pontos da Grande Vitória (exceto Guarapari). Não há expectativa de chuva para a divisa com o Rio de Janeiro e litoral sul. As demais regiões podem registrar entre 2 e 10 mm, numa probabilidade de 60% (40% para valores de 10 a 20 mm em pontos isolados).

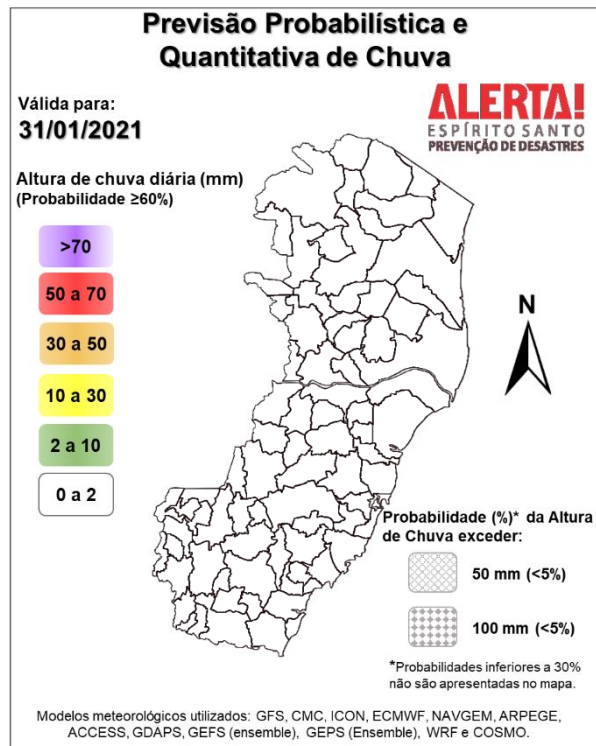
**Figura 2** – Previsão quantitativa (mm/24h) e probabilística (%) de precipitação para 29 (a), 30 (b) e 31/01/2021 (c).



(a)



(b)



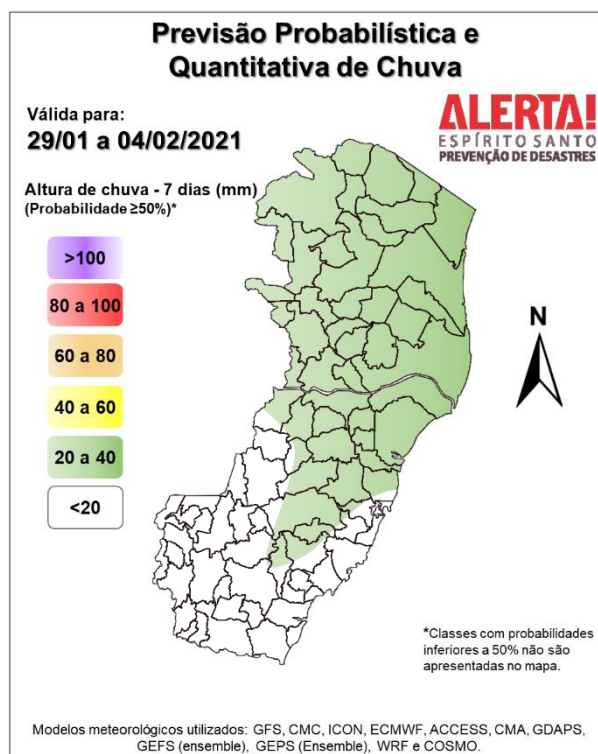
(c)

[>> Explicação dos mapas](#)

## Acumulado de chuva previsto para o período de 29/01 a 04/02/2021

A previsão quantitativa/probabilística de chuva para os próximos 7 dias sugere um acumulado de até 40 mm em trechos do centro-norte do estado e norte/leste da Região Serrana (Figura 3), apresentando certa disparidade entre os modelos. Para as demais regiões, os modelos também divergem, mas não superam a casa dos 20 mm de chuva.

**Figura 3** – Previsão quantitativa (mm) de precipitação acumulada para o período de 29/01 a 04/02/2021.



### >> Entenda este mapa

#### Avisos e alertas:

- Avisos meteorológicos: não há aviso em vigor;
- Alertas geo-hidrológicos: sem alertas ativos;
- Riscos previstos (CPRM/Cemaden): não há risco geo-hidrológico para o estado;
- Áreas atingidas (CPRM): sem áreas atingidas.

#### 7. FONTES DE DADOS

- |  |   |
|--|---|
| <ul style="list-style-type: none"> <li>• Defesa Civil Nacional</li> <li>• Inmet</li> <li>• CPTEC/Inpe</li> <li>• Cemaden</li> <li>• Incaper</li> <li>• CPRM</li> </ul> | <ul style="list-style-type: none"> <li>• Nomads/NCEP/NOAA</li> <li>• CPC/NCEP/NOAA</li> <li>• MSC</li> <li>• Godae</li> <li>• ECMWF</li> <li>• DW</li> <li>• JMA</li> </ul> |
|--|---|