

BOLETIM DE AVISOS E ALERTAS METEOROLÓGICOS

ESTADO DO ESPÍRITO SANTO

26 de janeiro de 2021

Número: 20210126.0 – Atualizado às 13:50h (horário de Brasília)

A Coordenadoria Estadual de Proteção e Defesa Civil, órgão coordenador do Sistema Estadual de Monitoramento e Alerta de Desastres, conforme decreto 4488-R de 09 de agosto 2019, registra:

1. SITUAÇÃO

Terça e quarta-feira com predomínio de tempo seco e quente no Espírito Santo. Possível onda de calor fraca nas baixadas das regiões Sul e Noroeste, nos próximos dias.

2. NÍVEL OPERACIONAL

OBSERVAÇÃO – Pandemia ligada ao Coronavírus/Covid-19.

3. SIMBOLOGIA DA COBRADE



Seca fraca – De acordo com o [Monitor de Secas](#) da Agência Nacional de Águas (ANA), o Espírito Santo está enfrentando um período de seca fraca, com impacto de curto prazo.

>> [Legenda](#)

4. TEXTO EXPLICATIVO

Baseando-se na atual pandemia causada pelo coronavírus/Covid-19, a Cepdec decidiu manter o nível operacional de **OBSERVAÇÃO**.

5. RECOMENDAÇÕES

As recomendações para lidar com os fenômenos adversos e seus possíveis efeitos podem ser acessadas na página da [Cepdec](#).

6. ANÁLISE SINÓTICA, PREVISÃO DE TEMPO, AVISOS E ALERTAS

A segunda-feira (25) observou chuva passageira e chuviscos em trechos da metade norte do estado e em pontos do norte da Região Serrana (“Três Santas”). Os acumulados chegaram aos 5 mm, em alguns pontos.

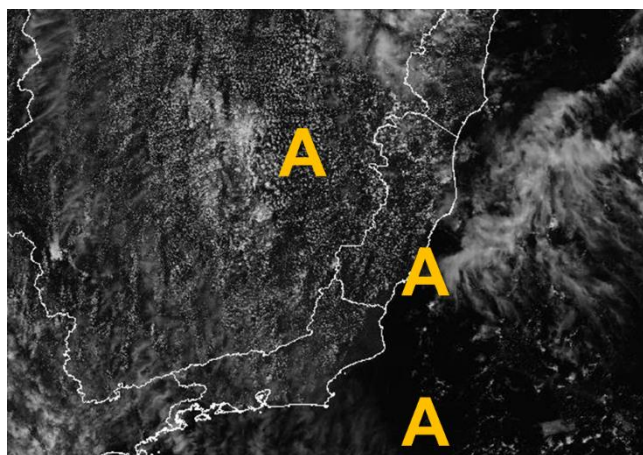
Esta terça-feira (26) teve chuvas rápidas durante a madrugada e parte da manhã em trechos do norte capixaba, com valores de 1 a 5 mm, entre a 00 e as 12h (horário de Brasília). No início da tarde de hoje (26), as imagens de satélite mostravam pouca variação de nebulosidade sobre grande parte do estado (Figura 1).

Terça-feira (26/01/2021)

Esta terça-feira (26) começou com interação entre as POA (Perturbações Ondulatórias nos Ventos Alísios), a borda de um Vórtice Ciclônico de Altos Níveis (VCAN) e circulações costeiras do vento. Choveu um pouco em trechos do norte do estado, mas a maior parte da metade sul permanece com tempo seco e quente (Figura 2a). Não se descarta mais alguma chuva rápida em pontos esparsos do norte do estado (menores chances no litoral) e na microrregião de Santa Teresa.

Figura 1 – Recorte da imagem de 22/01/2021 (15:30 UTC) do satélite GOES-16 no canal visível.

- As letras “A” mostram o prolongamento de um sistema de alta pressão. A nebulosidade alta sobre o mar está ligada à circulação do VCAN.



Fonte: adaptado do Inmet (Instituto Nacional de Meteorologia).

Quarta-feira (27/01/2021)

Na quarta-feira (27), a interação entre POA, VCAN e circulações locais gera condições para chuva esparsa e rápida e/ou chuvisco em pontos do setor nordeste. As demais áreas do estado têm tempo firme.

Há tendência de aumento da temperatura do ar, no decorrer da semana, especialmente nas baixadas das regiões Sul e Noroeste. No final de semana, pontos destas áreas, especialmente os vales do Itabapoana e Itapemirim, podem registrar temperaturas próximas dos 40 °C.

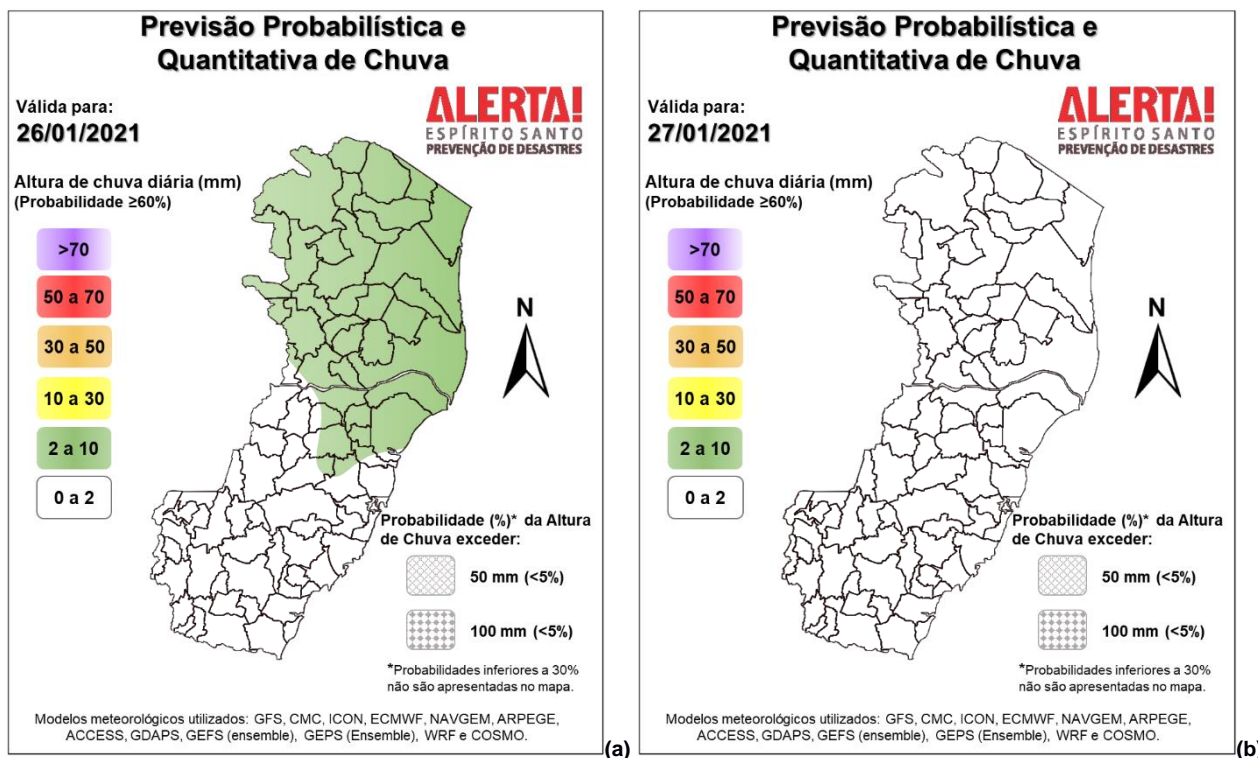
A condição de tempo detalhada pode ser acessada na [página da CM/Incaper](#).

Previsão probabilística de chuva

Terça-feira (26) com probabilidade de 80% para um acumulado de precipitação de 1 a 5 mm no centro-norte do estado e norte da Serrana (Figura 2a). Praticamente toda esta chuva já foi observada. Não há expectativa de chuva para as demais regiões.

Quarta-feira (27) com probabilidade de 45% para um acumulado de 1 a 2 no setor nordeste capixaba (Figura 2b). Não há expectativa de chuva para as demais regiões.

Figura 2 – Previsão quantitativa (mm/24h) e probabilística (%) de precipitação para 26 (a) e 27/01/2021 (b).

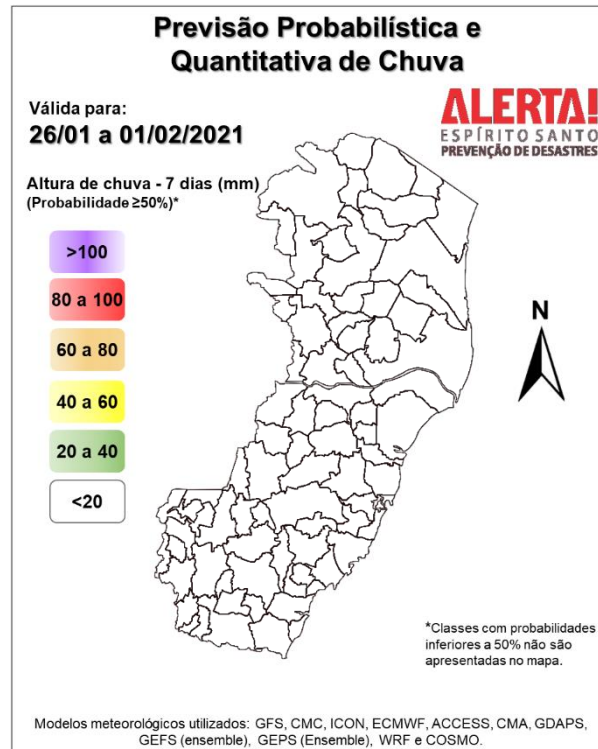


>> [Explicação dos mapas](#)

Acumulado de chuva previsto para o período de 26/01 a 01/02/2021

A previsão quantitativa/probabilística de chuva para os próximos 7 dias sugere um acumulado de até 30 mm em trechos do centro-norte do estado. Contudo, a probabilidade é inferior a 50% para valores de 20 a 30 mm, não sendo representativa para a Figura 3. Existe muita disparidade entre os modelos para os valores de chuva previstos para a região da Pedra Azul e Caparaó. Para as demais regiões, os modelos também divergem, mas não superam a casa dos 20 mm.

Figura 3 – Previsão quantitativa (mm) de precipitação acumulada para o período de 26/01 a 01/02/2021.



>> [Entenda este mapa](#)

Avisos e alertas:

- Avisos meteorológicos: não há aviso em vigor;
- Alertas geo-hidrológicos: sem alertas ativos;
- Riscos previstos (CPRM/Cemaden): não há risco geo-hidrológico para o estado;
- Áreas atingidas (CPRM): sem áreas atingidas.

7. FONTES DE DADOS

- Defesa Civil Nacional
- Inmet
- CPTEC/Inpe
- Cemaden
- Incaper
- CPRM
- Nomads/NCEP/NOAA
- CPC/NCEP/NOAA
- MSC
- Godae
- ECMWF
- DW
- JMA