

# BOLETIM DE AVISOS E ALERTAS METEOROLÓGICOS

## ESTADO DO ESPÍRITO SANTO

22 de janeiro de 2021

Número: 20210122.0 – Atualizado às 13:23h (horário de Brasília)

A Coordenadoria Estadual de Proteção e Defesa Civil, órgão coordenador do Sistema Estadual de Monitoramento e Alerta de Desastres, conforme decreto 4488-R de 09 de agosto 2019, registra:

### 1. SITUAÇÃO

Fim de semana com sol e chuvas ocasionais na maioria das regiões.

### 2. NÍVEL OPERACIONAL

**OBSERVAÇÃO** – Pandemia ligada ao Coronavírus/Covid-19.

### 3. SIMBOLOGIA DA COBRADE

Sem simbologia para este número do BAMES.

>> [Legenda](#)

### 4. TEXTO EXPLICATIVO

Baseando-se na atual pandemia causada pelo coronavírus/Covid-19, a Cepdec decidiu manter o nível operacional de **OBSERVAÇÃO**.

### 5. RECOMENDAÇÕES

As recomendações para lidar com os fenômenos adversos e seus possíveis efeitos podem ser acessadas na página da [Cepdec](#).

### 6. ANÁLISE SINÓTICA, PREVISÃO DE TEMPO, AVISOS E ALERTAS

A quinta-feira (21) praticamente não observou chuva no estado, com exceção de pontos isolados do extremo-norte e litoral norte, que tiveram algum chuveiro ou chuva bem rápida.

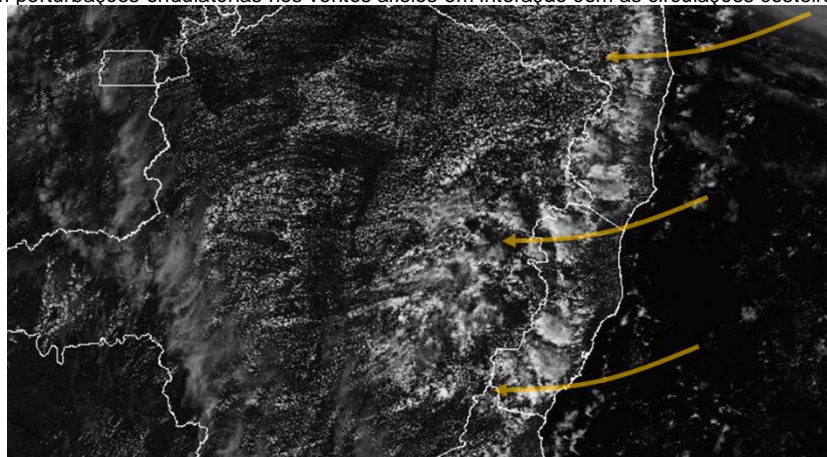
Esta sexta-feira (22) já começou com chuvas/pancadas de chuva rápidas em diversas áreas do estado, com um acumulado (da 00 até as 12h – horário local) que já superava um pouco a marca dos 10 mm em alguns pontos da Grande Vitória, leste e norte da Serra e metade norte capixaba. No início da tarde de hoje (22), a nebulosidade perdia força sobre o litoral, mas continuava se propagando pelo interior do estado (Figura 1).

## Sexta-feira (22/01/2021)

Sexta-feira (22) com interação entre as POA (Perturbações Ondulatórias no Ventos Alísios), perturbações em médios níveis da troposfera e circulações costeiras do vento. Chove de forma ocasional no estado, com uma pequena diminuição do calor em alguns municípios (Figura 2a). A maior parte do litoral tem mais condições para chuvas rápidas à noite, mas a tarde deve ter predomínio de sol.

**Figura 1** – Recorte da imagem de 22/01/2021 (15:30 UTC) do satélite GOES-16 no canal visível.

- As setas representam perturbações ondulatórias nos ventos alísios em interação com as circulações costeiras.



Fonte: adaptado do Inmet (Instituto Nacional de Meteorologia).

## Sábado à terça-feira (23 a 26/01/2021)

Sábado (23) também com interação entre as POA, perturbações em médios níveis da troposfera e circulações costeiras do vento. Chove de forma ocasional no estado, com uma pequena diminuição do calor (Figura 2b). A chuva tende a ocorrer da tarde para a noite no sudoeste capixaba. Na maior parte da Grande Vitória e litoral da Região Sul, é mais provável que a chuva ocorra em algum momento da madrugada, manhã e/ou noite.

Domingo (24) com previsão similar à do sábado (23), mas com menores condições para chuva no litoral da Região Sul e chuva mal distribuída sobre as demais regiões. Em alguns trechos do interior, a chuva pode vir acompanhada de alguma trovoadas fraca (Figura 2c). Na Grande Vitória, a chance de chuva é maior da madrugada até meados da manhã.

A segunda-feira (25) tem previsibilidade baixa. A modelagem numérica tende a concordar com a previsão de tempo firme entre a divisa com o Rio de Janeiro e o litoral da Região Sul. As demais áreas do estado devem ter predomínio de sol também, mas não se descarta alguma chuva rápida no litoral, no início do dia, e chuva esparsa nas outras regiões.

Na terça-feira (26), a disparidade entre as previsões numéricas aumenta ainda mais. Há um indicativo de chuva esparsa e passageira em pontos da metade norte do estado, mas a probabilidade é relativamente baixa. O estado deve ter predomínio de sol.

A condição de tempo detalhada pode ser acessada na [página da CM/Incaper](#).

## Previsão probabilística de chuva

Sexta-feira (22) com probabilidade de 90% para um acumulado de 2 a 10 mm e de 70% para valores pontuais de 10 a 20 mm no centro-norte do estado e Caparaó (Figura 2a). Entre o litoral Sul e a divisa com o Rio de Janeiro, a altura de chuva pode chegar aos 1-5 mm (60% de probabilidade). Nas demais áreas, probabilidade de 80% para valores de 1-5 mm e de 55% para valores de 5 a 15 mm em alguns pontos.

Sábado (23) com probabilidade de 85% para um acumulado de 2 a 10 mm e de 65% para valores pontuais de 10 a 20 mm entre o centro-norte do estado e a Grande Vitória, além de pontos do Caparaó (Figura 2b). Nas demais áreas, probabilidade de 75% para valores de 1-5 mm e de 50% para valores de 5 a 10 mm em alguns pontos.

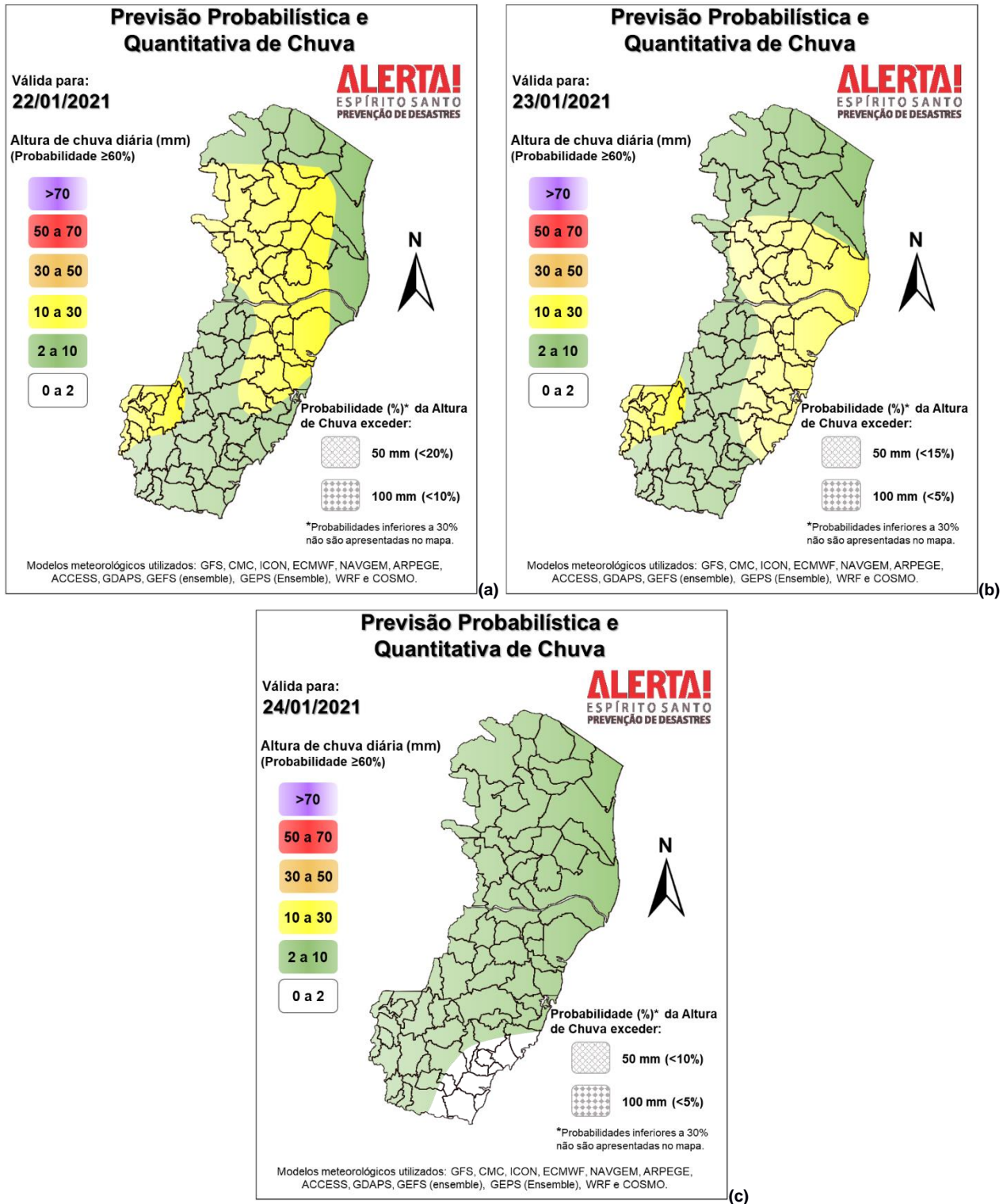
Domingo (24) com probabilidade de 70% para um acumulado de 1 a 5 mm e de 45% para valores pontuais de 5 a 15 mm na maioria das regiões (Figura 2c). No litoral da Região Sul, a altura de chuva pode chegar aos 1-2 mm (apenas 45% de probabilidade).

Segunda-feira (25) com probabilidade de apenas 55% para um acumulado de 1 a 5 mm em alguns pontos do estado, com exceção do litoral da Região Sul e divisa com o Rio de Janeiro, que têm probabilidade muito baixa para qualquer valor precipitação.

Terça-feira (26) com probabilidade de 45% para um acumulado de 1 a 3 mm em pontos da metade norte do estado.



**Figura 2** – Previsão quantitativa (mm/24h) e probabilística (%) de precipitação para 22 (a), 23 (b) e 24/01/2021 (c).

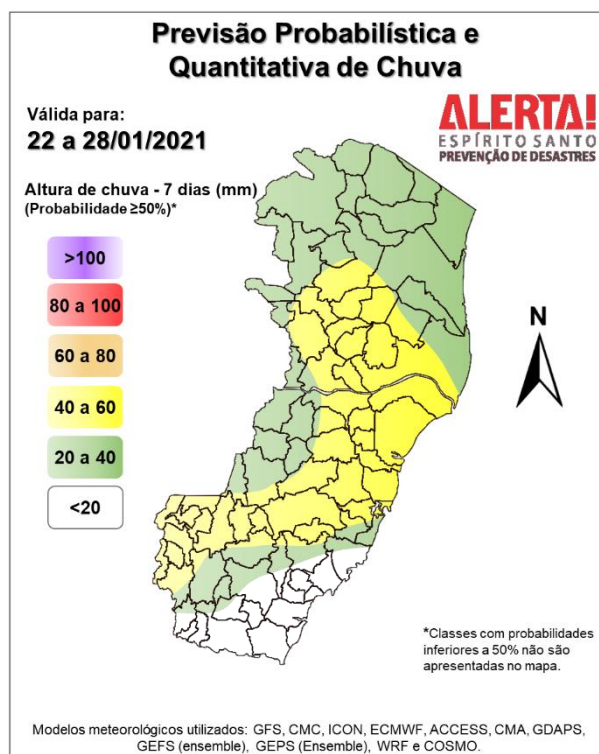


[=> Explicação dos mapas](#)

## Acumulado de chuva previsto para o período de 22 a 28/01/2021

A previsão quantitativa/probabilística de chuva para os próximos 7 dias sugere um acumulado de até 60 mm em parte do centro-norte do estado e região do Caparaó (Figura 3). O setor extremo-sudeste e maior parte da divisa com o Rio de Janeiro não devem acumular mais que 25 mm. As demais regiões podem registrar entre 20 e 40 mm.

**Figura 3** – Previsão quantitativa (mm) de precipitação acumulada para o período de 22 a 28/01/2021.



### >> Entenda este mapa

#### Avisos e alertas:

- Avisos meteorológicos: não há aviso em vigor;
- Alertas geo-hidrológicos: sem alertas ativos;
- Riscos previstos (CPRM/Cemaden): não há risco geo-hidrológico para o estado;
- Áreas atingidas (CPRM): sem áreas atingidas.

#### 7. FONTES DE DADOS

- Defesa Civil Nacional
- Inmet
- CPTEC/Inpe
- Cemaden
- Incaper
- CPRM
- Nomads/NCEP/NOAA
- CPC/NCEP/NOAA
- MSC
- Godae
- ECMWF
- DW
- JMA