

BOLETIM DE AVISOS E ALERTAS METEOROLÓGICOS

ESTADO DO ESPÍRITO SANTO

14 de janeiro de 2021

Número: 20210114.0 – Atualizado às 12:57h (horário de Brasília)

A Coordenadoria Estadual de Proteção e Defesa Civil, órgão coordenador do Sistema Estadual de Monitoramento e Alerta de Desastres, conforme decreto 4488-R de 09 de agosto 2019, registra:

1. SITUAÇÃO

Sol e chuvas rápidas em alguns pontos do estado, com destaque para o centro-norte.

2. NÍVEL OPERACIONAL

OBSERVAÇÃO – Pandemia ligada ao Coronavírus/COVID-19.

3. SIMBOLOGIA DA COBRADE

Sem simbologia para este número do BAMES.

[>> Legenda](#)

4. TEXTO EXPLICATIVO

Baseando-se na atual pandemia causada pelo coronavírus/COVID-19, a Cepdec decidiu manter o nível operacional de **OBSERVAÇÃO**.

5. RECOMENDAÇÕES

As recomendações para lidar com os fenômenos adversos e seus possíveis efeitos podem ser acessadas na página da [Cepdec](#).

6. ANÁLISE SINÓTICA, PREVISÃO DE TEMPO, AVISOS E ALERTAS

A quarta-feira (13) foi de pouca chuva no estado. Ocorreu alguma precipitação passageira em pontos do setor nordeste capixaba, com destaque para a microrregião de Aracruz. Também choveu à noite em alguns pontos da Grande Vitória (até 3 mm).

A madrugada e manhã desta quinta-feira (14) tiveram registro de pancadas de chuva e trovoadas fracas no litoral norte do estado, com altura de chuva de quase 30 mm em Conceição da Barra. Também choveu em vários pontos das demais áreas do centro (norte da Região Serrana) e do norte capixabas, além da Grande Vitória, com acumulados de 1 a 10 mm (00 às 12h – horário de Brasília). As primeiras imagens de satélite da tarde de hoje mostravam nebulosidade associada a pancadas de chuva fracas a moderadas, acompanhadas de trovoadas leves (Figura 1).

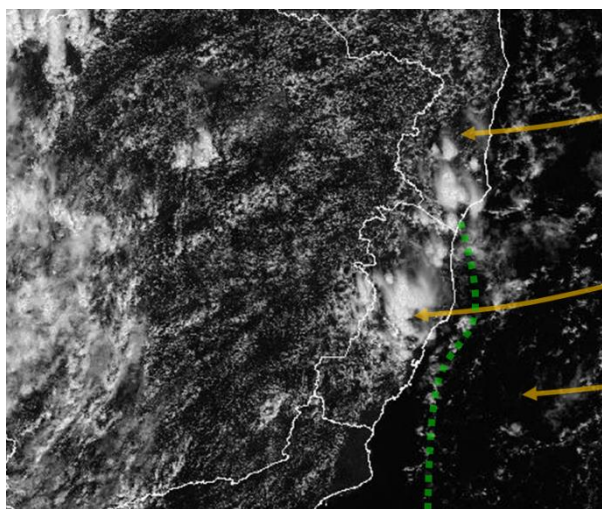
Quinta-feira (14/01/2021)

A interação entre as Perturbações Ondulatórias nos Ventos Alísios (POA), um Vórtice Ciclônico de Altos Níveis (VCAN) e circulações locais (convergência costeira) permite aberturas de sol, mas há expectativa de pancadas de chuva mais frequentes na metade norte e centro do estado (Figura 2a), diminuindo um pouco o calor em relação aos últimos dias. Essa chuva cai com até moderada intensidade e vem com algumas trovoadas fracas.

O litoral da Grande Vitória tem mais chance de chuva na madrugada, manhã e noite. O litoral da Região Sul dificilmente deve registrar chuva. As outras áreas das regiões Sul e Serrana podem ter alguma trovoadas fracas acompanhando pancadas esparsas de chuva, da tarde para a noite.

Figura 1 – Recorte da imagem de 14/01/2021 (15:20 UTC) do satélite GOES-16 no canal visível.

- As setas representam perturbações ondulatórias nos ventos alísios e
- A linha tracejada mostra a posição da convergência costeira.



Fonte: adaptado do Inmet (Instituto Nacional de Meteorologia).

Sexta-feira (15/01/2021)

Ainda há um indicativo de interação entre as POA e um VCAN, além da circulação costeira do vento (Figura 2b). O sol aparece no estado, mas a chuva pode ser um pouco mais frequente em trechos da metade norte e centro do estado. O litoral da Região Sul praticamente não deve ter chuva. O litoral da Grande Vitória tem mais chance de chuva na madrugada, manhã e noite. O litoral norte tem mais condições para chuva da madrugada para a manhã. As outras áreas das regiões Sul e Serrana podem ter alguma trovoadas fracas acompanhando pancadas mal distribuídas de chuva, da tarde para a noite.

A condição de tempo detalhada pode ser acessada na [página da CM/Incaper](#).

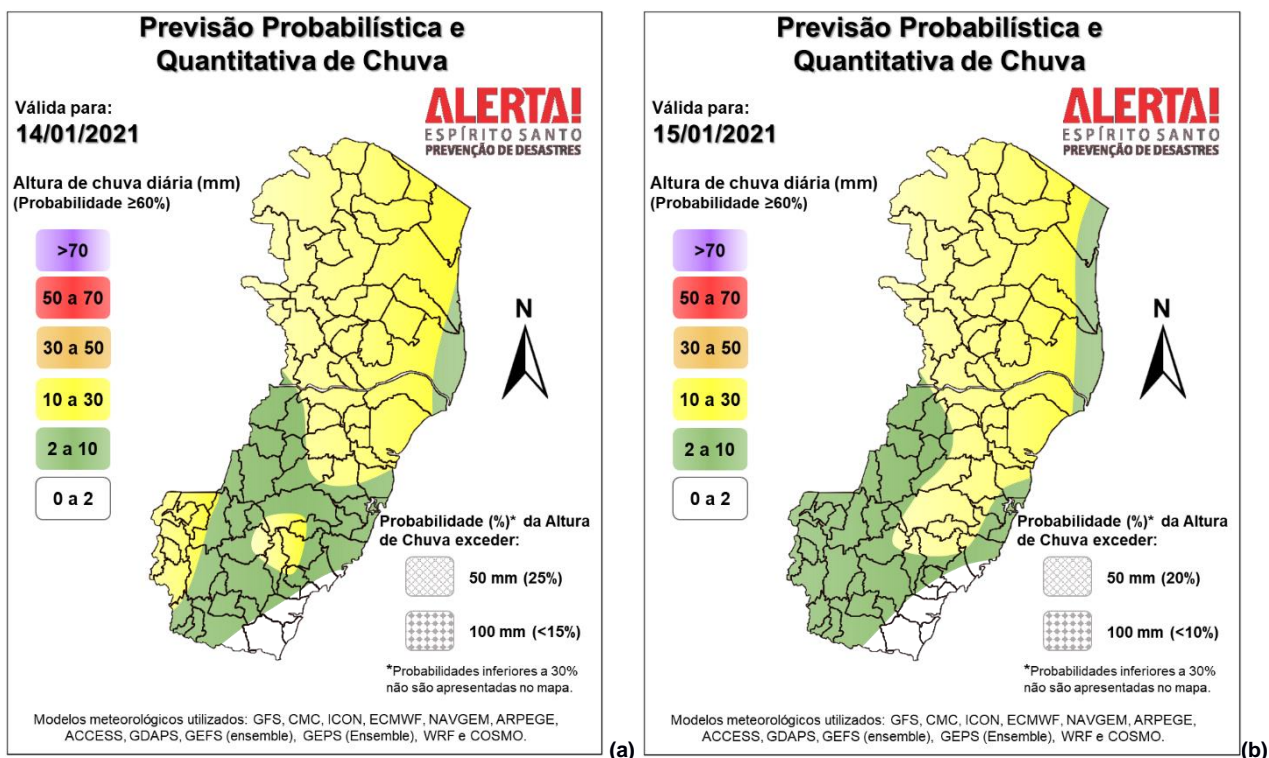
Previsão probabilística de chuva

Quinta-feira (14) com probabilidade de 75% para um acumulado de 10 a 30 mm em alguns trechos e de 45% para valores de 30 a 50 mm em pontos isolados do centro-norte capixaba

(Figura 2a), além de pontos da região da Pedra Azul e do Caparaó. A probabilidade de chuva é baixa para o litoral da Região Sul. As demais áreas do estado têm até 75% de probabilidade para acumulados de 2 a 10 mm e de 40% para valores de 10 a 20 mm.

Sexta-feira (15) com probabilidade de 75% para um acumulado de 10 a 20 mm em alguns trechos e de 40% para valores de 20 a 40 mm em pontos isolados do centro-norte capixaba (Figura 2b), além de pontos da região da Pedra Azul. A probabilidade de chuva é baixa para o litoral da Região Sul. As demais áreas do estado têm até 70% de probabilidade para acumulados de 1 a 5 mm e de 35% para valores de 5 a 15 mm.

Figura 2 – Previsão quantitativa (mm/24h) e probabilística (%) de precipitação para 14 (a) e 15/01/2021 (b).



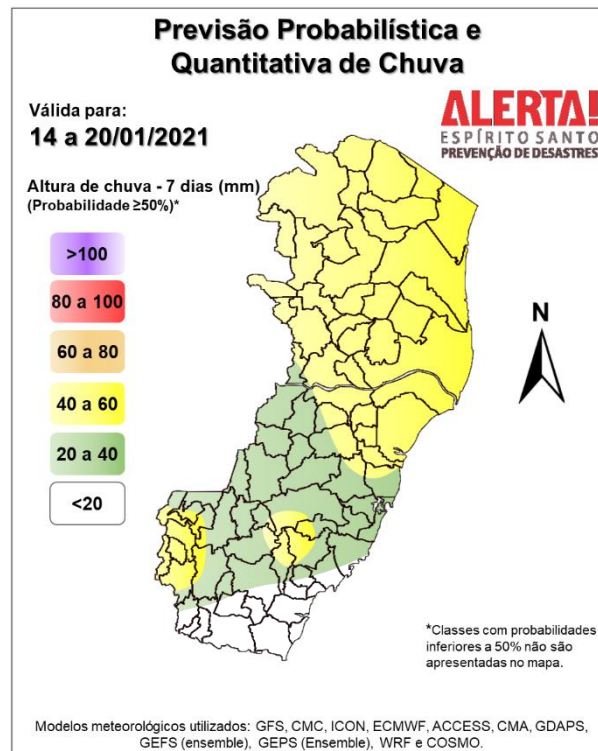
[>> Explicação dos mapas](#)

Acumulado de chuva previsto para o período de 14 a 20/01/2021

A previsão quantitativa/probabilística de chuva para os próximos 7 dias sugere um acumulado de até 60 mm em trechos do estado, conforme ilustra a Figura 3, sendo que o extremo-sudeste (litoral da Região Sul) não deve alcançar mais que 20 mm.

A previsão numérica continua apresentando muita disparidade entre os modelos e suas rodadas.

Figura 3 – Previsão quantitativa (mm) de precipitação acumulada para o período de 14 a 20/01/2021.



>> [Entenda este mapa](#)

Avisos e alertas:

- Avisos meteorológicos: há um aviso meteorológico em vigor por parte do [CPTEC/Inpe](#) (4540), *incoerente* com a previsão desta Cepdec;
- Alertas geo-hidrológicos: sem alertas ativos;
- Riscos previstos (CPRM/Cemaden): não há risco geo-hidrológico para o estado;
- Áreas atingidas (CPRM): sem áreas atingidas.

7. FONTES DE DADOS

- Defesa Civil Nacional
- Inmet
- CPTEC/Inpe
- Cemaden
- Incaper
- CPRM
- Nomads/NCEP/NOAA
- CPC/NCEP/NOAA
- MSC
- Godae
- ECMWF
- DW
- JMA