

BOLETIM DE AVISOS E ALERTAS METEOROLÓGICOS

ESTADO DO ESPÍRITO SANTO

12 de janeiro de 2021

Número: 20210112.0 – Atualizado às 13:23 (horário de Brasília)

A Coordenadoria Estadual de Proteção e Defesa Civil, órgão coordenador do Sistema Estadual de Monitoramento e Alerta de Desastres, conforme decreto 4488-R de 09 de agosto 2019, registra:

1. SITUAÇÃO

Semana de pouca chuva no Espírito Santo. O ar continua abafado.

2. NÍVEL OPERACIONAL

OBSERVAÇÃO – Pandemia ligada ao Coronavírus/COVID-19.

3. SIMBOLOGIA DA COBRADE

Sem simbologia para este número do BAMES.

[>> Legenda](#)

4. TEXTO EXPLICATIVO

Baseando-se na atual pandemia causada pelo coronavírus/COVID-19, a Cepdec decidiu manter o nível operacional de **OBSERVAÇÃO**.

5. RECOMENDAÇÕES

As recomendações para lidar com os fenômenos adversos e seus possíveis efeitos podem ser acessadas na página da [Cepdec](#).

6. ANÁLISE SINÓTICA, PREVISÃO DE TEMPO, AVISOS E ALERTAS

A segunda-feira (11) foi de pouquíssima chuva no estado. As redes de pluviômetros não registraram chuva minimamente significativa em nenhuma região.

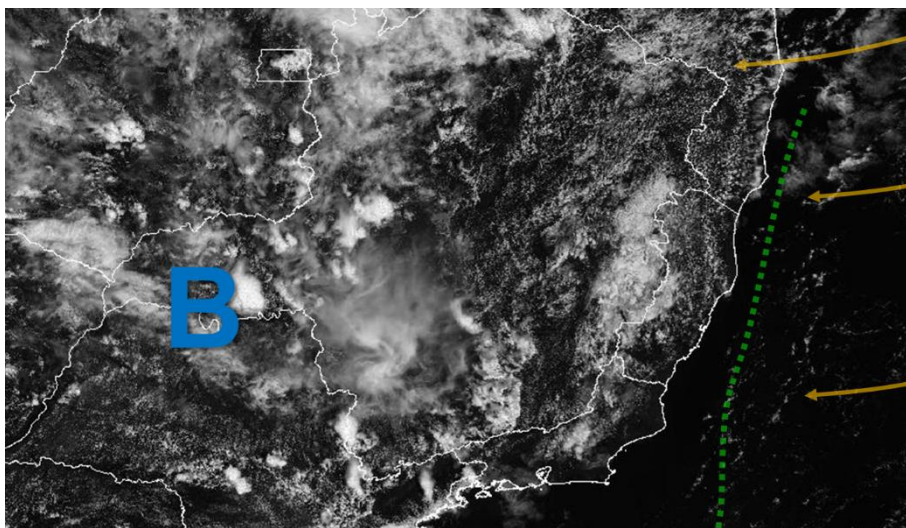
Esta terça-feira (12) começou com variação de nebulosidade e chuva muito rápida e chuviscos em pontos do litoral norte do estado devido a circulações locais interagindo com algumas perturbações nos ventos alísios. O litoral de São Mateus (Guriri) chegou a registrar 5 mm, mas as nuvens se afastaram rapidamente (Figura 1).

Terça-feira (12/01/2021)

Uma massa de ar seco e quente deixa o tempo aberto sobre a maior parte do estado (Figura 2a). Entre a região da Pedra Azul e o Caparaó/ABC Capixaba, alguns processos meteorológicos geram condições para chuva passageira em pontos isolados, a partir da tarde.

Figura 1 – Recorte da imagem de 12/01/2021 (15:00 UTC) do satélite GOES-16 no canal visível.

- “B” mostra a região central de um sistema de baixa pressão em baixos níveis;
- As setas mostram perturbações nos ventos alísios e
- A linha tracejada mostra a convergência costeira.



Fonte: adaptado do Inmet (Instituto Nacional de Meteorologia).

Quarta-feira (13/01/2021)

Muita disparidade entre as previsões numéricas para a quarta-feira (13). Perturbações Ondulatórias nos Ventos Alísios (POA) podem interagir com as circulações locais, provocando chuva passageira em alguns pontos do estado (exceto no extremo-sudeste - Figura 2b). O predomínio é de sol entre nuvens, com maiores aberturas de sol na divisa com o Rio de Janeiro e no litoral.

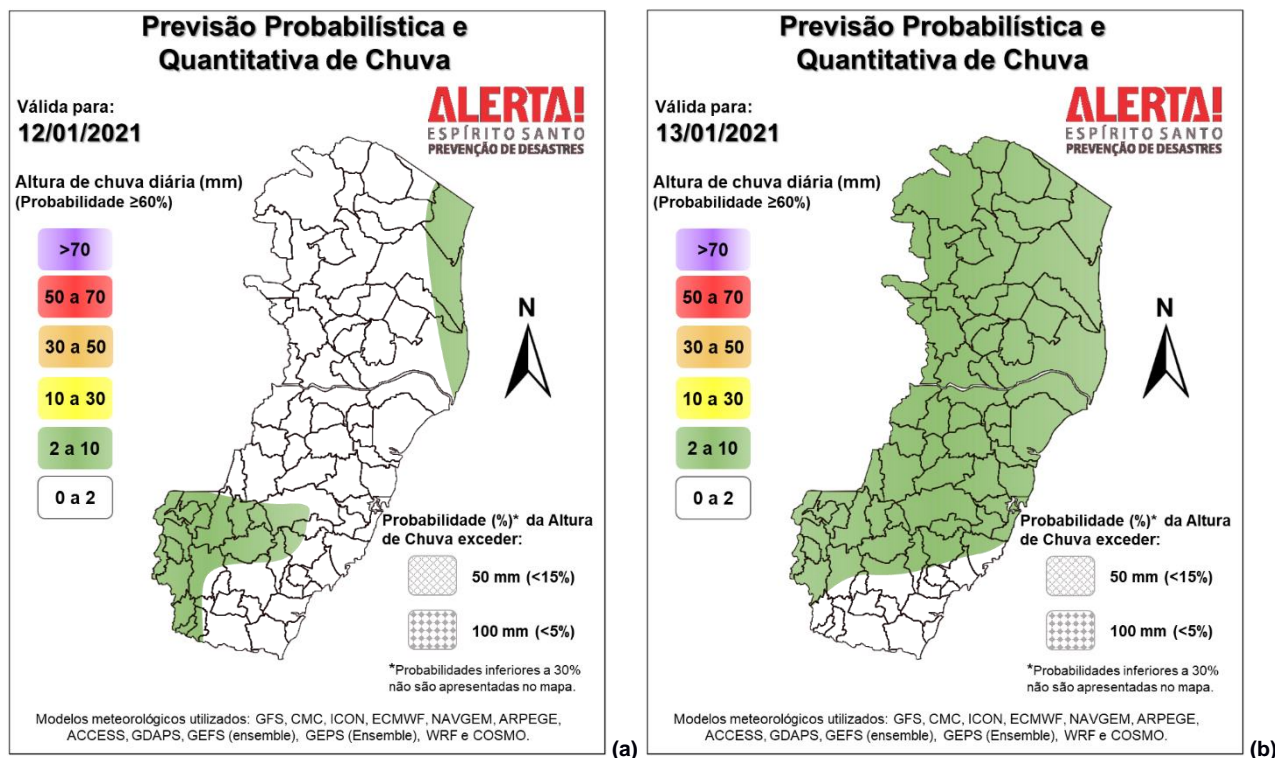
A condição de tempo detalhada pode ser acessada na [página da CM/Incaper](#).

Previsão probabilística de chuva

Terça-feira (12) com bastante divergência entre as previsões numéricas. Há uma probabilidade de 60% para um acumulado de 1 a 5 mm e de 25% para valores de 5 a 15 mm em pontos isolados entre a região da Pedra Azul e parte do Caparaó (Figura 2a). Pontos do litoral norte tinha cerca de 60% de probabilidade para chuvas de 1-5 mm, sendo que este valor já foi observado no início do dia. Não há probabilidade significativa para qualquer valor de chuva nas demais regiões.

Quarta-feira (13) com probabilidade de 60% para um acumulado de 1 a 5 mm e de 35% para valores de 5 a 10 mm em pontos isolados do estado, especialmente na área central e norte (Figura 2b). Para o extremo-sudeste, não há probabilidade de chuva minimamente significativa para nenhum valor de precipitação.

Figura 2 – Previsão quantitativa (mm/24h) e probabilística (%) de precipitação para 12 (a) e 13/01/2021 (b).



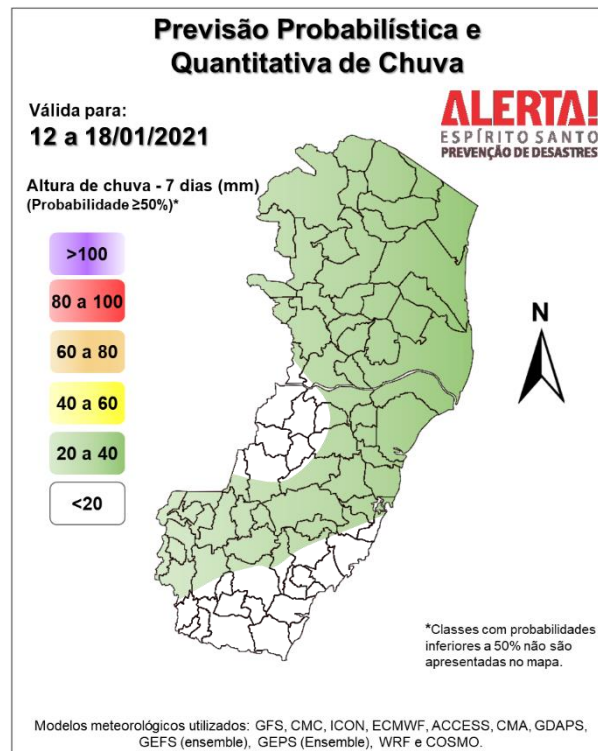
>> [Explicação dos mapas](#)

Acumulado de chuva previsto para o período de 12 a 18/01/2021

A previsão quantitativa/probabilística de chuva para os próximos 7 dias sugere um acumulado de até 40 mm em trechos do estado, conforme ilustra a Figura 3, sendo que o extremo-sudeste não deve alcançar mais que 20 mm.

A previsão numérica continua apresentando muita disparidade entre os modelos e suas rodadas.

Figura 3 – Previsão quantitativa (mm) de precipitação acumulada para o período de 12 a 18/01/2021.



[>> Entenda este mapa](#)

Avisos e alertas:

- Avisos meteorológicos: nenhum aviso meteorológico em vigor;
- Alertas geo-hidrológicos: sem alertas ativos;
- Riscos previstos (CPRM/Cemaden): não há risco geo-hidrológico para o estado;
- Áreas atingidas (CPRM): sem áreas atingidas.

7. FONTES DE DADOS

- Defesa Civil Nacional
- Inmet
- CPTEC/Inpe
- Cemaden
- Incaper
- CPRM
- Nomads/NCEP/NOAA
- CPC/NCEP/NOAA
- MSC
- Godae
- ECMWF
- DW
- JMA