

BOLETIM DE AVISOS E ALERTAS METEOROLÓGICOS

ESTADO DO ESPÍRITO SANTO

11 de janeiro de 2021

Número: 20210111.0 – Atualizado às 12:38 (horário de Brasília)

A Coordenadoria Estadual de Proteção e Defesa Civil, órgão coordenador do Sistema Estadual de Monitoramento e Alerta de Desastres, conforme decreto 4488-R de 09 de agosto 2019, registra:

1. SITUAÇÃO

Semana de pouca chuva no Espírito Santo. O ar continua abafado.

2. NÍVEL OPERACIONAL

OBSERVAÇÃO – Pandemia ligada ao Coronavírus/COVID-19.

3. SIMBOLOGIA DA COBRADE

Sem simbologia para este número do BAMES.

[>> Legenda](#)

4. TEXTO EXPLICATIVO

Baseando-se na atual pandemia causada pelo coronavírus/COVID-19, a Cepdec decidiu manter o nível operacional de **OBSERVAÇÃO**.

5. RECOMENDAÇÕES

As recomendações para lidar com os fenômenos adversos e seus possíveis efeitos podem ser acessadas na página da [Cepdec](#).

6. ANÁLISE SINÓTICA, PREVISÃO DE TEMPO, AVISOS E ALERTAS

O domingo (10) registrou pancadas esparsas de chuva nas regiões Sul (área central e oeste) e sul da Serrana (vizinhanças da Pedra Azul). Os acumulados registrados não foram significativos.

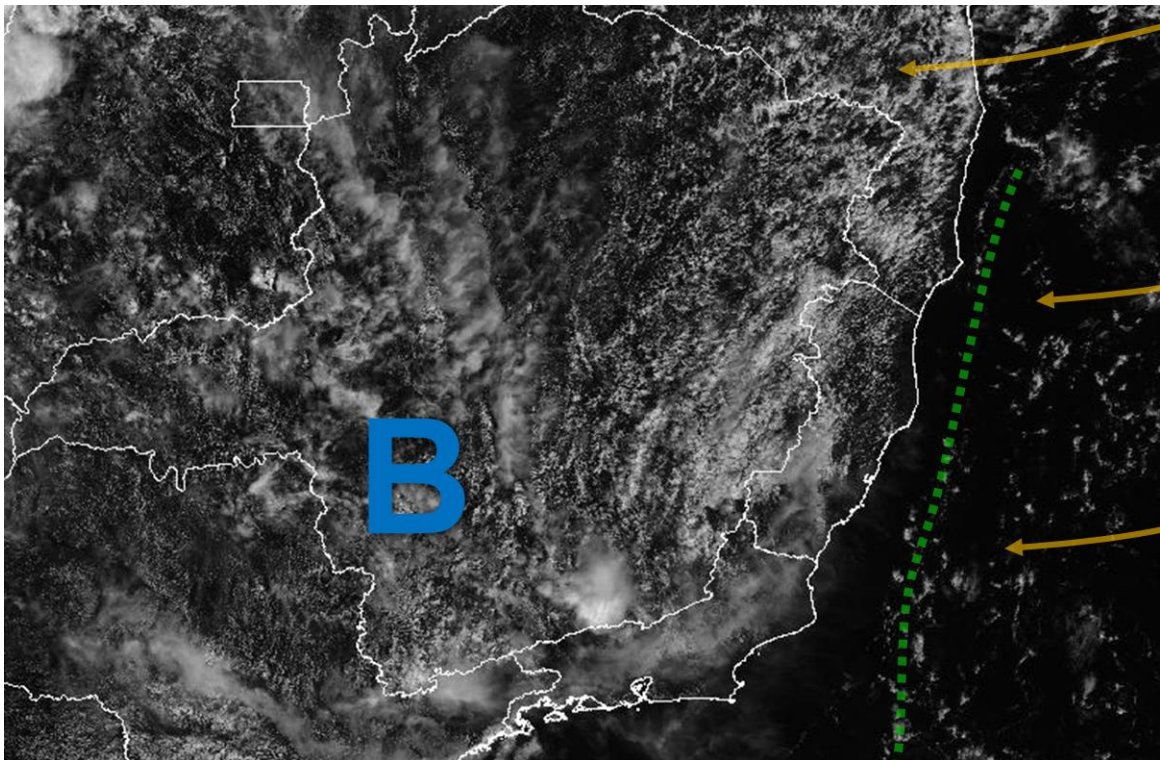
Esta segunda-feira (11) começou com variação de nebulosidade e possíveis chuviscos em pontos das cidades próximas à divisa com Minas Gerais, mas os dados das redes de monitoramento meteorológico não mostraram nenhum acumulado. A faixa leste do estado está com tempo bastante aberto (Figura 1).

Segunda-feira (11/01/2021)

Uma massa de ar seco e quente deixa o tempo aberto sobre a maior parte do estado (Figura 2a). Entre a região da Pedra Azul e o Caparaó/ABC Capixaba, alguns processos meteorológicos geram condições para chuva passageira em pontos isolados, a partir da tarde, mas não há expectativa de tempo severo.

Figura 1 – Recorte da imagem de 11/01/2021 (15:30 UTC) do satélite GOES-16 no canal infravermelho.

- “B” mostra a região central de um sistema de baixa pressão em baixos níveis;
- As setas mostram perturbações nos ventos alísios e
- A linha tracejada mostra a convergência costeira.



Fonte: adaptado do Inmet (Instituto Nacional de Meteorologia).

Terça-feira (11/01/2021)

Muita disparidade entre as previsões numéricas, a partir da terça-feira (12). No extremo-norte, o predomínio é de sol, mas há chance de chuva passageira em alguns trechos. Em pontos isolados entre a região da Pedra Azul e parte do Caparaó, alguns processos meteorológicos geram condições para chuva rápida, a partir da tarde (Figura 2b). As demais áreas da metade norte e da Região Serrana, assim como o norte da Grande Vitória, podem ter algum chuvisco ou chuva rápida, mas o predomínio é de tempo aberto.

A condição de tempo detalhada pode ser acessada na [página da CM/Incaper](#).

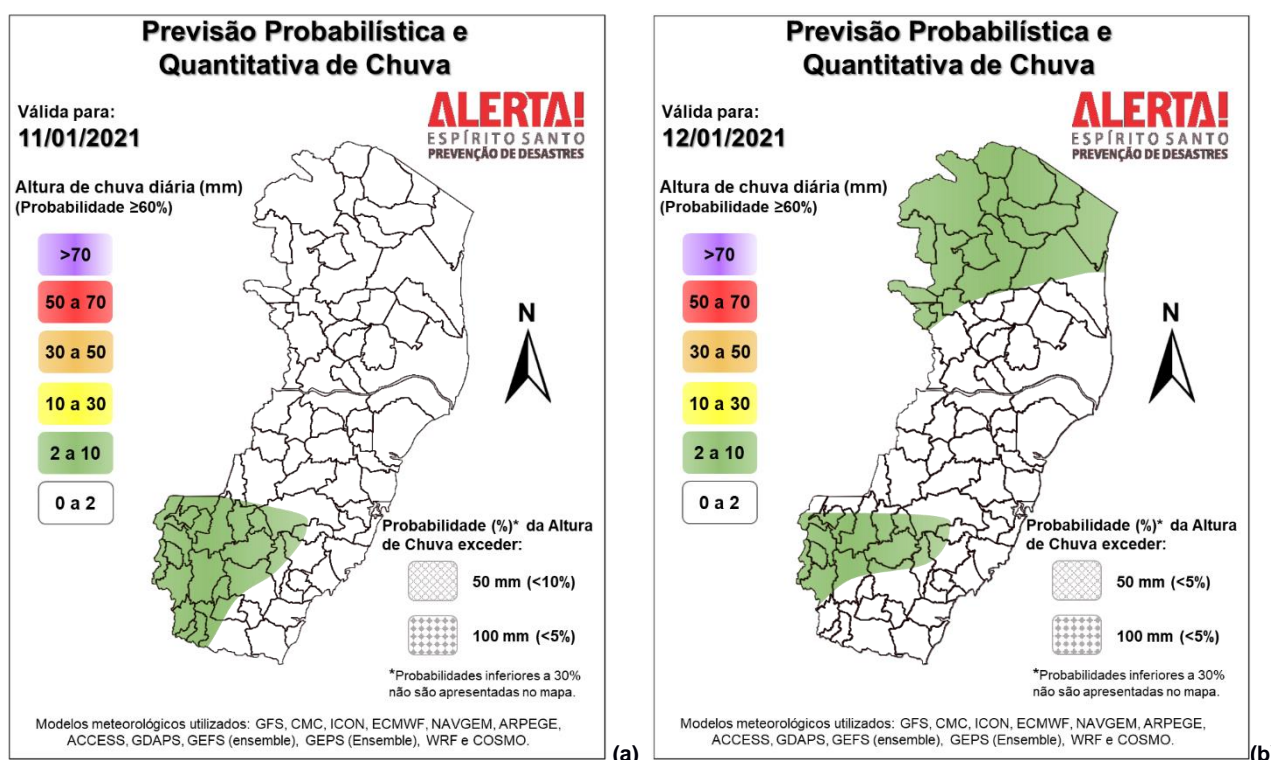
Previsão probabilística de chuva

Segunda-feira (11) com probabilidade de 70% para um acumulado de 2 a 10 mm e de 35% para valores de 10 a 20 mm em pontos localizados entre a região da Pedra Azul e o

Caparaó/ABC Capixaba (Figura 2a). Para as demais regiões do estado não há probabilidade de chuva minimamente significativa para nenhum valor de chuva.

Terça-feira (12) com bastante divergência entre as previsões numéricas. Há uma probabilidade de 60% para um acumulado de 1 a 5 mm e de 25% para valores de 5 a 15 mm em pontos isolados entre a região da Pedra Azul e parte do Caparaó (Figura 2b). Pontos do extremo-norte também têm cerca de 65% de probabilidade para chuvas de 1-5 mm e 20% para chuvas de 5 a 10 mm. As demais regiões (exceto o litoral da Região Sul, para onde não há probabilidade minimamente significativa para nenhum valor de chuva) têm apenas 50% de probabilidade para chuvas esparsas de 1-2 mm.

Figura 2 – Previsão quantitativa (mm/24h) e probabilística (%) de precipitação para 11 (a) e 12/01/2021 (b).



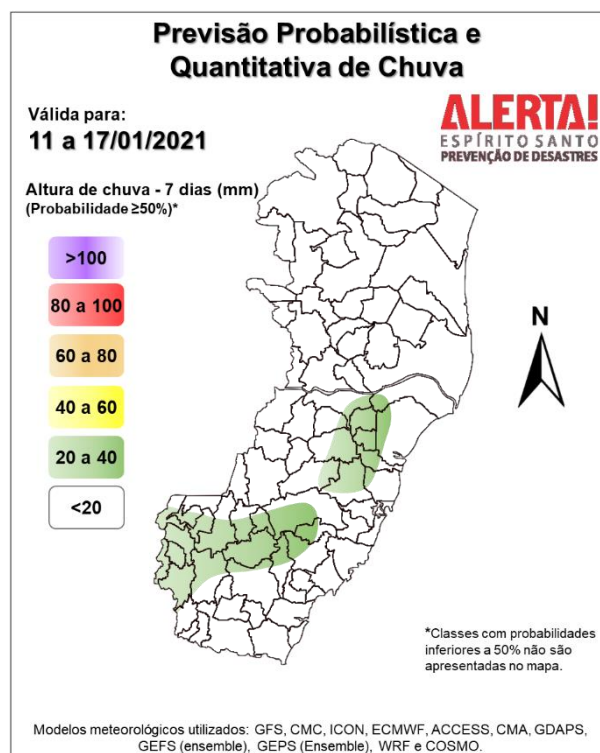
[>> Explicação dos mapas](#)

Acumulado de chuva previsto para o período de 11 a 17/01/2021

A previsão quantitativa/probabilística de chuva para os próximos 7 dias sugere um acumulado de até 40 mm em trechos do Caparaó e proximidades da Pedra Azul (Figura 3). A área que engloba as microrregiões de Santa Teresa e Aracruz pode registrar cerca de 10-30 mm. As demais áreas do estado não devem acumular mais que 20 mm em alguns pontos.

A previsão numérica continua apresentando muita disparidade entre os modelos e suas rodadas.

Figura 3 – Previsão quantitativa (mm) de precipitação acumulada para o período de 11 a 17/01/2021.



>> [Entenda este mapa](#)

Avisos e alertas:

- Avisos meteorológicos: nenhum aviso meteorológico em vigor;
- Alertas geo-hidrológicos: sem alertas ativos;
- Riscos previstos (CPRM/Cemaden): não há risco geo-hidrológico para o estado;
- Áreas atingidas (CPRM): sem áreas atingidas.

7. FONTES DE DADOS

- Defesa Civil Nacional
- Inmet
- CPTEC/Inpe
- Cemaden
- Incaper
- CPRM
- Nomads/NCEP/NOAA
- CPC/NCEP/NOAA
- MSC
- Godae
- ECMWF
- DW
- JMA