

# BOLETIM DE AVISOS E ALERTAS METEOROLÓGICOS

## ESTADO DO ESPÍRITO SANTO

08 de janeiro de 2021

Número: 20210107.1 – Atualizado às 10:20h (horário de Brasília)

A Coordenadoria Estadual de Proteção e Defesa Civil, órgão coordenador do Sistema Estadual de Monitoramento e Alerta de Desastres, conforme decreto 4488-R de 09 de agosto 2019, registra:

### 1. SITUAÇÃO

Sexta-feira com pancadas de chuva e trovoadas em trechos da metade sul, podendo ocorrer temporal isolado em pontos do Sul e da Serrana. Também chove de forma esparsa entre a Grande Vitória e o setor noroeste do estado.

### 2. NÍVEL OPERACIONAL

**OBSERVAÇÃO** – Pandemia ligada ao Coronavírus/COVID-19.

### 3. SIMBOLOGIA DA COBRADE



- Detalhes no item 6.

>> [Legenda](#)

### 4. TEXTO EXPLICATIVO

Baseando-se na atual pandemia causada pelo coronavírus/COVID-19, a Cepdec decidiu manter o nível operacional de **OBSERVAÇÃO**.

### 5. RECOMENDAÇÕES

As recomendações para lidar com os fenômenos adversos e seus possíveis efeitos podem ser acessadas na página da [Cepdec](#).

### 6. ANÁLISE SINÓTICA, PREVISÃO DE TEMPO, AVISOS E ALERTAS

A quarta-feira (06) registrou pouca chuva no estado, com pontos da região da Pedra Azul e Caparaó acumulando de 5 a um pouco mais de 30 mm, como foi o caso de Lúna.

A quinta-feira (07) começou com sol forte na maioria das regiões, mas com aglomerados convectivos se formando já no final da manhã em pontos da região de Pedra Azul (Figura 1). No início de tarde, pancadas de chuva já eram observadas em pontos dessa região capixaba e também no Caparaó e proximidades do ABC Capixaba.

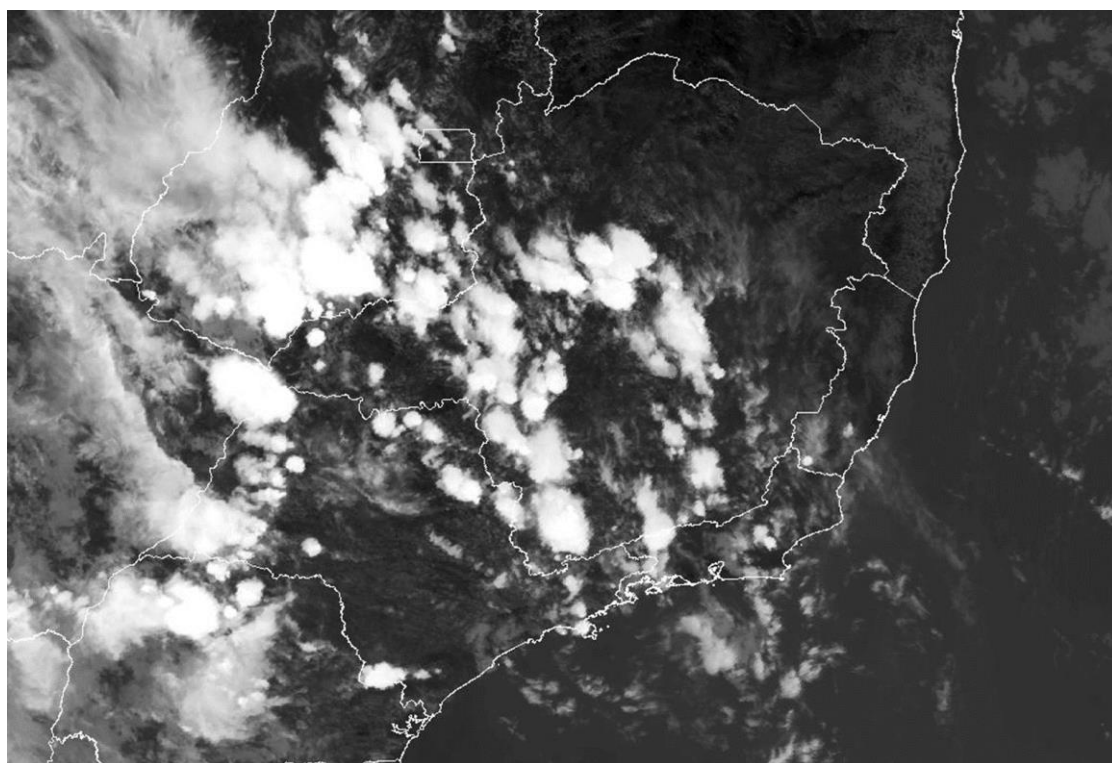
#### Quinta-feira (07/01/2021)

O prolongamento de um sistema de alta pressão à superfície se intensifica sobre o estado, deixando o tempo aberto e quente na região central e norte capixaba, assim como no litoral

da Região Sul (Figura 2a). Já entre a região da Pedra Azul e o Caparaó/ABC Capixaba, o efeito orográfico e termodinâmico, além de algumas perturbações em médios/altos níveis da troposfera, geram condições para pancadas de chuva com trovoadas esparsas, especialmente a partir da tarde.

**Figura 1** – Recorte da imagem de 07/01/2021 (15:30 UTC) do satélite GOES-16 no canal infravermelho.

- A imagem mostra aglomerados convectivos se formando sobre algumas áreas da Região Sudeste e Centro-Oeste do Brasil, ligados à divergência da Alta da Bolívia e diferentes processos em outros níveis da troposfera.



Fonte: adaptado do Inmet (Instituto Nacional de Meteorologia).

### **Sexta-feira (08/01/2021)**

O prolongamento do sistema de alta pressão à superfície perde força sobre o estado, mas ainda deixa o tempo aberto e quente no setor nordeste (Figura 2b). Já entre a região da Pedra Azul e o Caparaó/ABC Capixaba, diversos processos meteorológicos geram condições para pancadas de chuva com trovoadas, a partir da tarde, **não se descartando a ocorrência de temporais**. Nas demais áreas das regiões Sul e Serrana, assim como em pontos do noroeste do estado e da Grande Vitória, não se descarta alguma pancada rápida de chuva ou chuva passageira, mas de forma mal distribuída.

A condição de tempo detalhada pode ser acessada na [página da CM/Incaper](#).

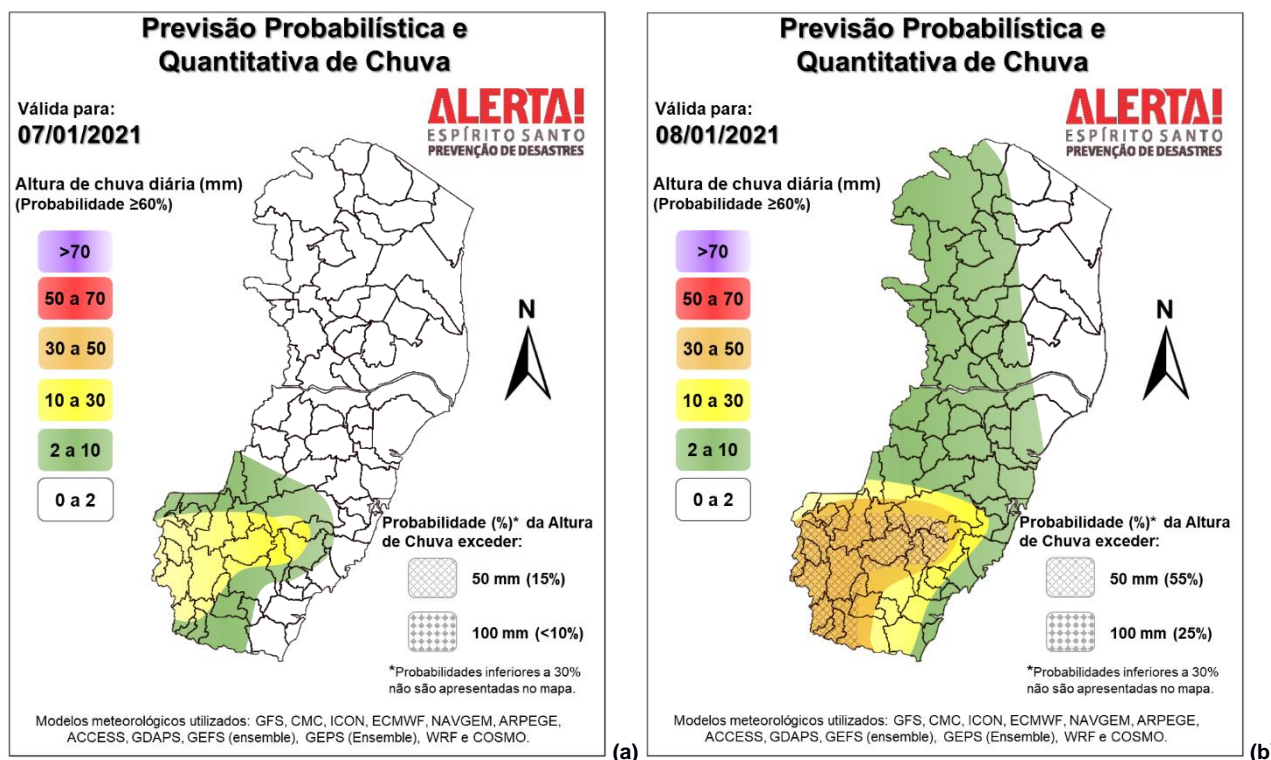
### **Previsão probabilística de chuva**

Quinta-feira (07) com probabilidade de 70% para um acumulado de 10 a 20 e de 40% para valores de 20 a 40 mm em pontos da região da Pedra Azul e do Caparaó/ABC Capixaba (Figura 2a). O entorno dessas regiões (exceto litoral) tem probabilidade de 70% para registro

de chuvas de 1 a 5 mm e de 45% para chuvas de 5 a 15 mm. Não há previsão de chuva para as demais regiões.

Sexta-feira (08) com probabilidade de 80% para um acumulado de 20 a 40 mm e de 55% para valores de 40 a 60 mm em pontos da região da Pedra Azul e do Caparaó/ABC Capixaba (Figura 2b). O entorno dessas regiões, o sul e oeste da Grande Vitória e parte da Região Noroeste têm probabilidade de 70% para registro de chuvas de 5 a 15 mm e de 45% para chuvas de 15 a 30 mm. A probabilidade de chuva (2-10 mm) para as demais áreas da Grande Vitória é de 60%.

**Figura 2** – Previsão quantitativa (mm/24h) e probabilística (%) de precipitação para 07 (a) e 08/01/2021 (b).



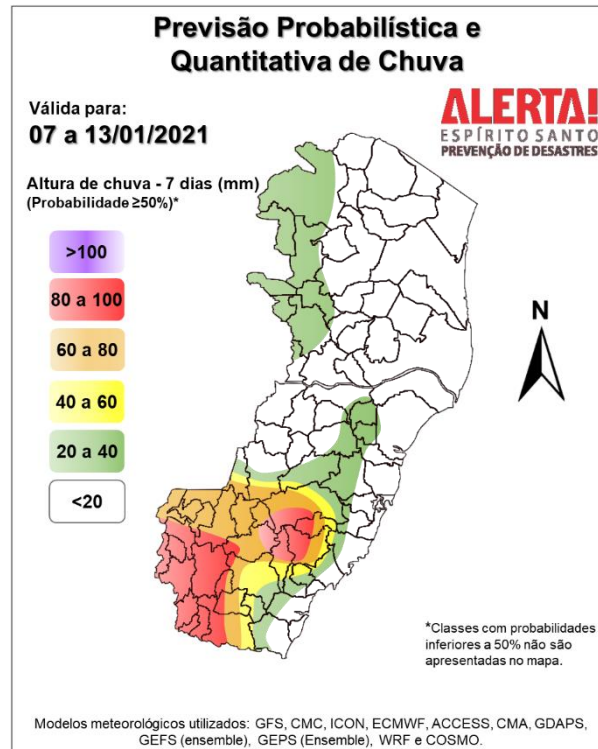
**>> Explicação dos mapas**

**Acumulado de chuva previsto para o período de 07 a 13/01/2021**

A previsão quantitativa/probabilística de chuva para os próximos 7 dias sugere um acumulado de 80 a 100 mm em trechos do extremo-sudoeste do estado e também nas proximidades da Pedra Azul. (Figura 3). A maior parte do litoral sudeste e da metade norte do estado mal deve acumular 20 mm. Regiões intermediárias podem acumular entre 20 e 40 mm, de maneira geral.

A previsão numérica vem apresentando bastante disparidade entre os modelos e entre suas rodadas.

Figura 3 – Previsão quantitativa (mm) de precipitação acumulada para o período de 07 a 13/01/2021.



>> [Entenda este mapa](#)

**Avisos e alertas:**

- Avisos meteorológicos: há um aviso do [CPTEC/Inpe](#) (4516) em vigor para o estado;
- Alertas geo-hidrológicos: sem alertas ativos;
- Riscos previstos (CPRM/Cemaden): [risco geo-hidrológico no sul do estado](#);
- Áreas atingidas (CPRM): sem áreas atingidas.

**7. FONTES DE DADOS**

- Defesa Civil Nacional
- Inmet
- CPTEC/Inpe
- Cemaden
- Incaper
- CPRM
- Nomads/NCEP/NOAA
- CPC/NCEP/NOAA
- MSC
- Godae
- ECMWF
- DW
- JMA