

# BOLETIM DE AVISOS E ALERTAS METEOROLÓGICOS

## ESTADO DO ESPÍRITO SANTO

23 de outubro de 2020

Número: 20201023.1

A Coordenadoria Estadual de Proteção e Defesa Civil, órgão coordenador do Sistema Estadual de Monitoramento e Alerta de Desastres, conforme decreto 4488-R de 09 de agosto 2019, registra:

### 1. SITUAÇÃO

Expectativa de chuva expressiva em diversos trechos do Espírito Santo.

### 2. NÍVEL OPERACIONAL

**OBSERVAÇÃO** – Coronavírus/COVID-19.

### 3. SIMBOLOGIA DA COBRADE



- Chuvas intensas/acumulado de chuva e riscos

associados. Detalhes no item 6.

>> [Legenda](#)

### 4. TEXTO EXPLICATIVO

Baseando-se na atual pandemia causada pelo coronavírus/COVID-19 e emissão de alertas para dois municípios do estado (Ecoporanga e Fundão), a Cepdec decidiu manter o nível operacional de **OBSERVAÇÃO**.

### 5. RECOMENDAÇÕES

As recomendações para lidar com os fenômenos adversos e seus possíveis efeitos podem ser acessadas na página da [Cepdec](#).

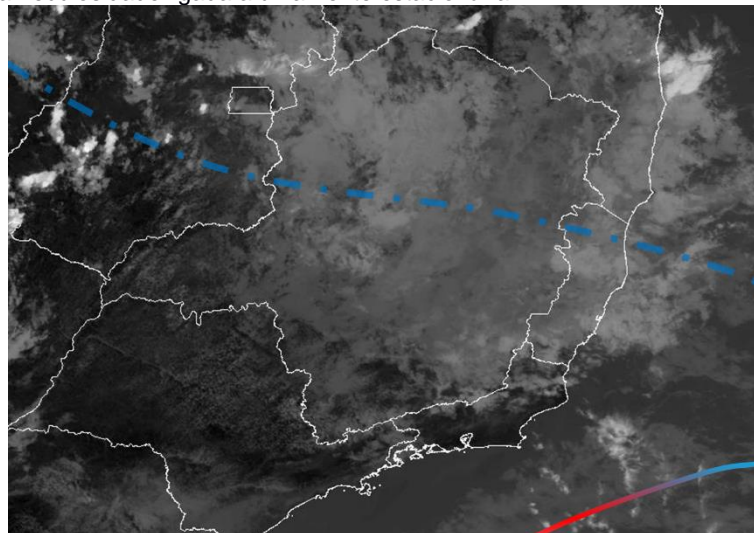
### 6. ANÁLISE SINÓTICA, PREVISÃO DE TEMPO, AVISOS E ALERTAS

#### Sexta-feira (23/10/2020)

Uma zona de convergência de umidade, que vem atuando há vários dias, ainda influencia as condições de tempo no Espírito Santo (Figura 1). As chuvas perderam força sobre grande parte da metade sul e centro do estado, nesta sexta-feira (23), mas ainda caem de forma ocasional e esparsa na Serrana, Grande Vitória, além da maior parte da metade norte capixaba. **As precipitações pluviométricas mais significativas do dia são esperadas para o extremo-nordeste do estado.**

**Figura 1** - Recorte da imagem de 23/10/2020 (15:30 UTC) do satélite GOES-16 no canal infravermelho.

- A curva tracejada mostra a posição de uma zona de convergência de umidade e
- A curva cheia mostra a nebulosidade ligada a uma frente estacionária.



Fonte: adaptado do Inmet (Instituto Nacional de Meteorologia).

## Sábado (24/10/2020)

No decorrer do sábado (24), a zona de convergência de umidade começa a interagir com um ciclone subtropical, gerando condições para chuva intensa em várias áreas do Espírito Santo. Ainda que os modelos numéricos sejam unânimes em relação à intensidade média da chuva, existem divergências em relação à posição dos sistemas meteorológicos responsáveis por ela. Sendo assim, optou-se pela **probabilidade de chuvas intensas para diversos trechos do estado**, sem região mais propícia, em particular. Os índices de instabilidade **não** indicam condições para raios e vendaval no sábado.

A condição de tempo detalhada pode ser acessada na [página da CM/Incaper](#).

## Tendências para o domingo e segunda-feira (25 e 26/10/2020)

**Domingo (25)** também **com risco de chuva forte em vários trechos** do Espírito Santo. Não se descarta alguma rajada de vento e trovoadas, mas ainda existe muita incerteza quanto à ocorrência destes fenômenos concomitantemente às chuvas.

Segunda-feira (26) com diminuição das chuvas no estado, que se mantêm um pouco mais frequentes no setor norte capixaba e mais ocasional na metade sul.

## Previsão probabilística de chuva

Sexta-feira (23) com muita divergência nas previsões numéricas. Ainda assim, há uma probabilidade de 80% para um acumulado de 2 a 10 mm para o extremo-norte, não se descartando um máximo de 20-40 mm no extremo-nordeste (75% de probabilidade – Figura 2a). A probabilidade é de 60% para chuvas de 2 a 10 mm na Serrana e Grande Vitória, mas

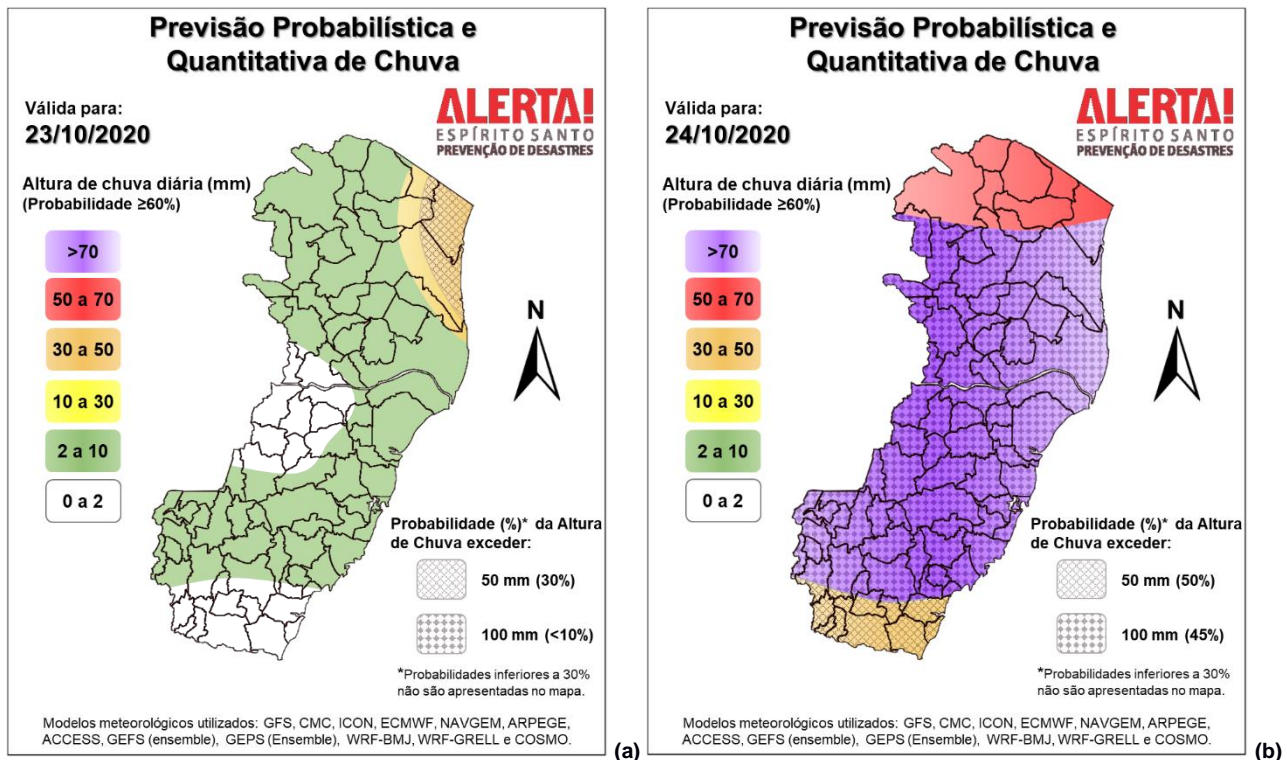
de forma esparsa. As demais regiões podem registrar entre 1 e 5 mm, mas a probabilidade é inferior a 40%.

A maioria dos modelos numéricos indica **valores significativos** de chuva para o **sábado** (24), mas ainda não há um consenso em relação às áreas que devem ser mais afetadas. A probabilidade é de 75% para chuvas de 20 a 50 mm, em média, e de 30% para valores pontuais superiores a 50 mm, no extremo-sul do estado. Probabilidade de 70% para chuvas de **40 a 70 mm no extremo-norte**. **As demais áreas do estado** podem receber entre **50 e 80 mm (probabilidade de 75%)**, sendo que a probabilidade é de 45% para valores superiores aos **100 mm** em 24h.

O **domingo** (25) também deve ser de chuva intensa em vários trechos do estado. Localmente, **há probabilidade de 90% para um acumulado de 30-50 mm, 60% para valores entre 50 e 70 mm e de 50% para valores iguais ou superiores aos 100 mm**.

Na **segunda-feira** (26), o acumulado de precipitação deve ficar entre 10 e 30 mm no setor norte e entre 5 e 15 mm no centro e sul capixabas. A probabilidade é de 60%.

**Figura 2** – Previsão quantitativa (mm/24h) e probabilística (%) de precipitação para 23 (a) e 24/10/2020 (b).



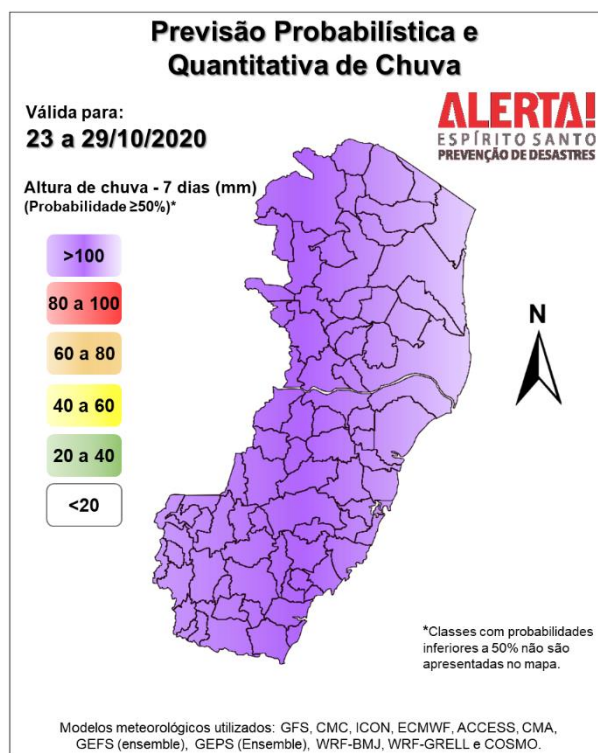
### >> Explicação dos mapas

### Acumulado de chuva previsto para o período de 23 a 29/10/2020

A previsão quantitativa/probabilística de chuva para os próximos 7 dias sugere um acumulado médio de 100 a 150 mm para diversas áreas do estado (Figura 3). Alguns pontos podem superar os 150 mm.



**Figura 3** – Previsão quantitativa (mm) de precipitação acumulada para o período de 23 a 29/10/2020.



>> [Entenda este mapa](#)

### Avisos e alertas:

- Existem avisos meteorológicos: [Inmet](#) (15367), válido para hoje (23) no norte do estado; [CPTEC/Inpe](#) (4255) e [Incaper](#) (008/2020), parcialmente coerentes com a previsão regional desta Cepdec;
- Os municípios de [Fundão e Ecoporanga estão em alerta](#) (Cemaden);
- Riscos previstos (CPRM/Cemaden): [Risco geo-hidroológico na metade norte do estado](#);
- Áreas atingidas (CPRM/Cemaden): sem áreas atingidas, no momento.

### 7. FONTES DE DADOS

- |  |   |
|--|---|
| <ul style="list-style-type: none"> <li>• Defesa Civil Nacional</li> <li>• Inmet</li> <li>• CPTEC/Inpe</li> <li>• Cemaden</li> <li>• Incaper</li> <li>• CPRM</li> </ul> | <ul style="list-style-type: none"> <li>• Nomads/NCEP/NOAA</li> <li>• CPC/NCEP/NOAA</li> <li>• MSC</li> <li>• Godae</li> <li>• ECMWF</li> <li>• DW</li> <li>• JMA</li> </ul> |
|--|---|