

BOLETIM DE AVISOS E ALERTAS METEOROLÓGICOS

ESTADO DO ESPÍRITO SANTO

16 de junho de 2020

Número: 20200616.3

A Coordenadoria Estadual de Proteção e Defesa Civil, órgão coordenador do Sistema Estadual de Monitoramento e Alerta de Desastres, conforme decreto 4488-R de 09 de agosto 2019, registra:

1. SITUAÇÃO

Zona frontal provoca muita chuva no Espírito Santo.

2. NÍVEL OPERACIONAL

ALERTA – Coronavírus/COVID-19 e movimento de massa

3. SIMBOLOGIA DA COBRADE



4. TEXTO EXPLICATIVO

Baseando-se na atual pandemia causada pelo coronavírus/COVID-19 e devido às chuvas intensas que têm castigado o sudeste do Espírito Santo, a Cepdec optou pela alteração do nível operacional para **ALERTA**.

5. RECOMENDAÇÕES

Recomendações do Cenad para os fenômenos adversos previstos e seus possíveis efeitos:

<https://www.mdr.gov.br/protexcao-e-defesa-civil/centro-nacional-de-gerenciamento-de-riscos-e-desastres-cenad/recomendacoes-cenad>

6. ANÁLISE SINÓTICA, PREVISÃO DE TEMPO, AVISOS E ALERTAS

Terça-feira (16/06/2020)

Uma frente avança lentamente em direção à Bahia, posicionando seu ramo estacionário sobre o Espírito Santo (Figura 1a). O setor sudeste capixaba tem sido a área capixaba mais castigada pelas chuvas, com valores superiores a 100 mm, somando-se a chuva de ontem (15) com o acumulado da madrugada e início de manhã desta terça-feira (16 – Figura 1b).

O cemaden enviou alertas de movimento de massa para os municípios de Alfredo Chaves, Rio Novo do Sul, Anchieta (*estava como Apiacá nos números anteriores), Piúma, Marechal Floriano, Vila Velha, Viana, Vitória e Serra, mas é muito provável que Iconha também tenha

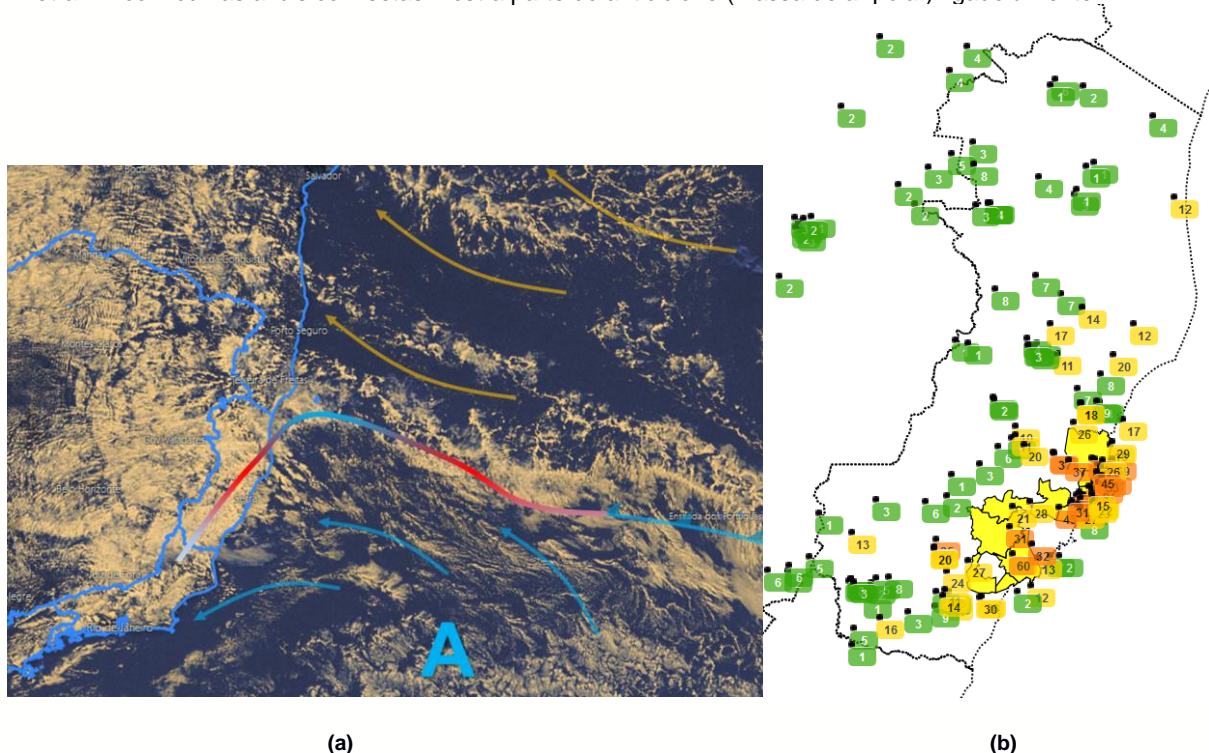


tido atingido por valores extremos de chuva (o equipamento do Centro está inoperante, no município).

Continua chovendo em todas as regiões, sendo que a chuva perde intensidade no sudeste do estado no decorrer da noite. A chuva se intensifica no norte, especialmente nas áreas próximas ao litoral, mas a região não deve registrar acumulados expressivos como o sudeste. Nas demais áreas, a chuva é mais fraca ou só chuveisca. Ainda pode ocorrer agitação marítima em algumas praias.

Figura 1 - Recorte da imagem de 16/06/2020 (16:00 UTC) do satélite GOES-16 no canal visível (a) e dados de chuva das últimas 12h (fechamento desta edição) de acordo com os dados do Cemaden (b).

- O símbolo dentado mostra a posição de uma frente fria com ramo estacionário destacado em cores gradientes;
- As curvas amarelas com setas mostram perturbações ondulatórias nos ventos alísios e
- A letra “A” com curvas azuis com setas mostra parte do anticiclone (massa de ar polar) ligado à frente.



Fonte: adaptado do ECMWF e do Cemaden.

Quarta-feira (17/06/2020)

A frente se posiciona sobre a Bahia, mas a nebulosidade ligada a leves perturbações ondulatórias na borda do anticiclone pós-frontal provoca chuvas rápidas na faixa leste capixaba. A divisa com Minas Gerais praticamente não deve ter registro de chuva. Mar ainda agitado em algumas praias. A condição de tempo detalhada pode ser acessada na [página da CM/Incaper](#).

Previsão probabilística de chuva:

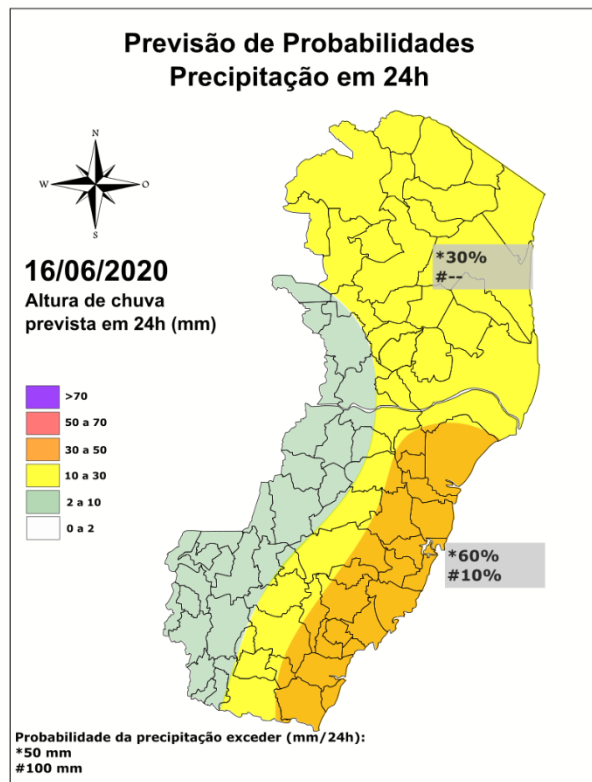
Esta terça-feira (16) continua chuvosa (Figura 2a):

- No setor sudeste, probabilidade de 90% para o limiar de 20 a 30 mm e 70% para o limiar de 40 a 50mm, com máximo superando os 60 mm (60% de probabilidade) em pontos isolados;
- No Nordeste do estado, 70% de probabilidade de 20 a 40 mm, com máximos isolados de 40 mm (50% de probabilidade).
- No centro-oeste, probabilidade de 60% de chuva inferior a 5 mm e
- 80% de probabilidade de chuva de 5 a 15 mm nas demais áreas do estado, com máximo pontual de 25 mm (40% de probabilidade).

A quarta-feira (17) tem diminuição das chuvas (Figura 2b):

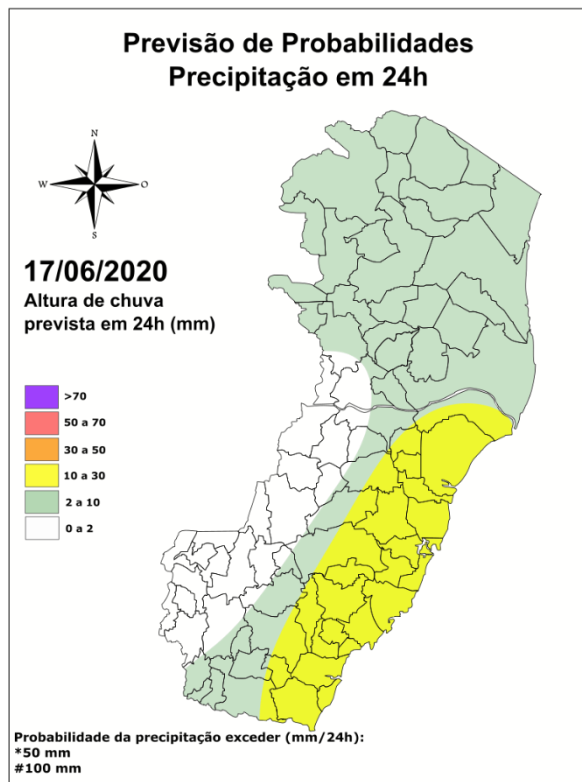
- No setor sudeste, probabilidade de 80% para o limiar de 5 a 10 mm e 50% para o limiar de 10 a 20 mm em pontos isolados;
- No setor norte capixaba, probabilidade de 70% para acumulados de 5 a 10 mm (40% de probabilidade de chuva superior a 10 mm em pontos isolados);
- Entre o sudoeste e o centro-oeste, probabilidade de 80% de chuvas inferiores a 2 mm em 24h (mais provável que não chova) e
- Nas demais áreas, 70% de probabilidade para chuvas de 2 a 5 mm.

Figura 2 – Previsão quantitativa (mm/24h) e probabilística (%) de precipitação para 16 (a) e 17/06/2020 (b).



Modelos meteorológicos utilizados: GFS, CMC, ICON, ECMWF, NAVGEM, GEFS (ensemble), GEPS (Ensemble), WRF-BMJ, WRF-GRELL e COSMO.

(a)



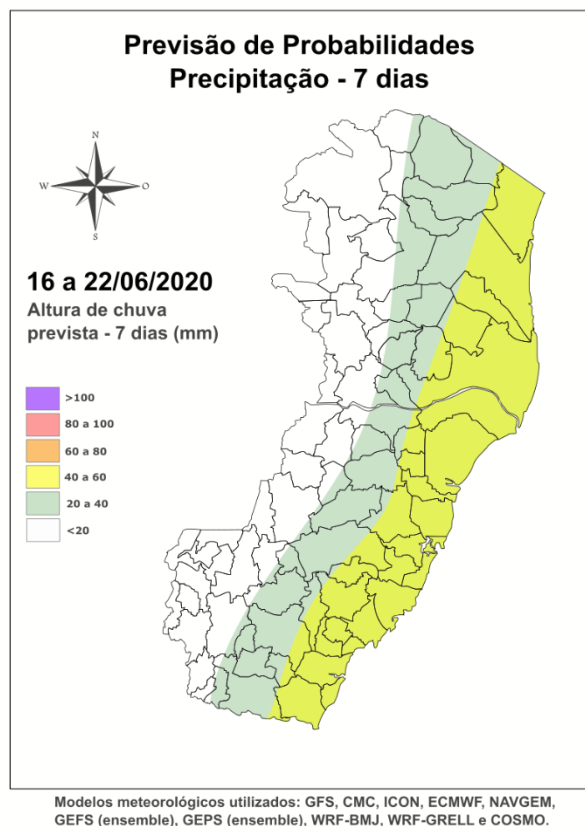
Modelos meteorológicos utilizados: GFS, CMC, ICON, ECMWF, NAVGEM, GEFS (ensemble), GEPS (Ensemble), WRF-BMJ, WRF-GRELL e COSMO.

(b)

Tendência para o período de 16 a 22/06/2020

A previsão quantitativa/probabilística de chuva para os próximos 7 dias sugere um acumulado médio de 40 a 60 mm no setor sudeste do estado, com pontos isolados podendo exceder os 60 mm (Figura 3). O nordeste pode ter acumulados de 20 a 40 mm, com máximo podendo alcançar os 50 mm. O centro-oeste e noroeste devem registrar entre 5 e 15 mm, no máximo. As demais áreas podem receber de 15 a 30 mm de chuva.

Figura 3 – Previsão quantitativa (mm/24h) de precipitação para o período de 16 a 22/06/2020.



Fenômenos meteorológicos adversos:

- Nenhum parceiro da Cepdec enviou aviso meteorológico. No entanto, como ainda há previsão de mais chuvas ocasionalmente moderadas para esta terça-feira, não descartamos a ocorrência de alguns alagamentos e movimento de massa em pontos do setor sudeste do estado;
- Existem **9 alertas do Cemaden ativos** (**movimento de massa**);
- Riscos previstos (CPRM/Cemaden): sem risco reportado;
- Áreas atingidas (CPRM/Cemaden): sem áreas atingidas, por ora.

7. ÓRGÃOS-FONTE

- Defesa Civil Nacional
- Inmet
- CPTEC/Inpe
- Cemaden
- Incaper
- CPRM
- Nomads/NCEP/NOAA
- CPC/NCEP/NOAA
- MSC
- Godae
- ECMWF
- DW
- JMA