

# BOLETIM DE AVISOS E ALERTAS METEOROLÓGICOS

## ESTADO DO ESPÍRITO SANTO

19 de maio de 2020  
Número: 20200519.0

A Coordenadoria Estadual de Proteção e Defesa Civil, órgão coordenador do Sistema Estadual de Monitoramento e Alerta de Desastres, conforme decreto 4488-R de 09 de agosto 2019, registra:

### 1. SITUAÇÃO

Continuam ocorrendo chuvas rápidas em alguns trechos do Espírito Santo.

### 2. NÍVEL OPERACIONAL

**OBSERVAÇÃO** – Coronavírus/COVID-19

### 3. SIMBOLOGIA DA COBRADE

Sem avisos e/ou alertas, por ora.

### 4. TEXTO EXPLICATIVO

Baseando-se na atual pandemia causada pelo coronavírus/COVID-19, a CEPDEC optou pela permanência do nível operacional de **OBSERVAÇÃO**.

### 5. RECOMENDAÇÕES

Recomendações do Cenad para os fenômenos adversos previstos e seus possíveis efeitos:

<https://www.mdr.gov.br/protacao-e-defesa-civil/centro-nacional-de-gerenciamento-de-riscos-e-desastres-cenad/recomendacoes-cenad>

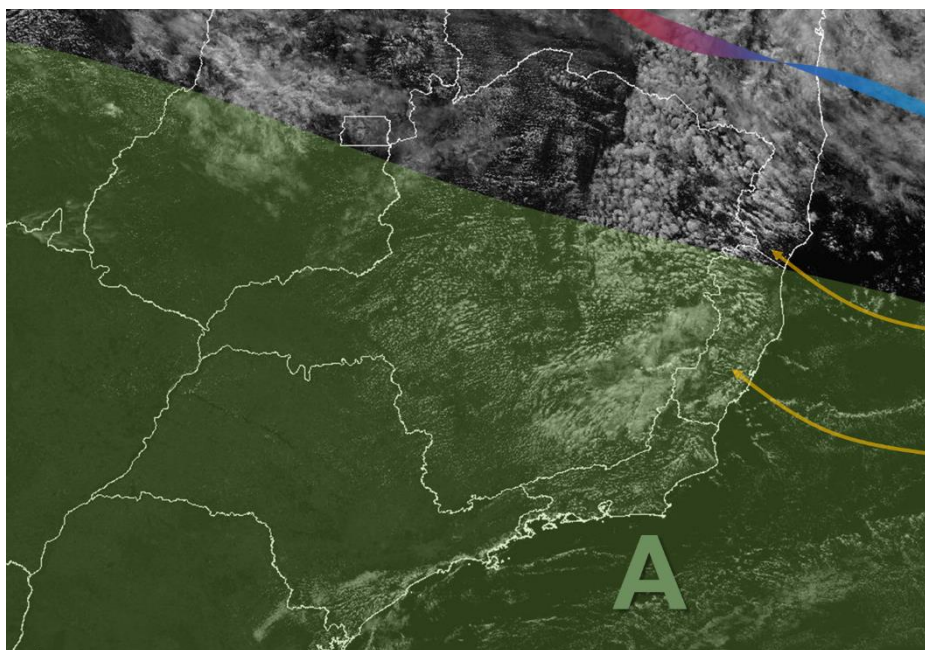
### 6. ANÁLISE SINÓTICA, AVISOS E ALERTAS

#### Terça-feira (19/05/2020)

A interação entre algumas perturbações ondulatórias na borda do anticiclone migratório e as circulações locais (Figura1) mantém as condições para chuva passageira, intercalada com bons períodos de tempo aberto, em alguns trechos do estado. Os acumulados em trechos da faixa leste alcançaram por volta dos 10-15 mm, entre a madrugada e o início da manhã. Ainda pode chover um pouco à tarde no interior. À noite, podem ocorrer novas chuvas rápidas na faixa leste.

**Figura 1** - Recorte da imagem de 19/05/2020 (16:00 UTC) do satélite GOES-16 no canal visível.

- A letra “A” e a região esverdeada mostram parte de um anticiclone migratório em transformação (massa de ar polar em aquecimento);
- O símbolo com gradiente de cores representa a posição de uma frente estacionária e
- As curvas com seta representam o fluxo perturbado na borda do anticiclone (região de pressão mais baixa na região do sistema de alta pressão).



Fonte: adaptado do Inmet.

### **Terça-feira (20/05/2020)**

As perturbações ondulatórias na borda do anticiclone migratório e as circulações locais continuam influenciando as condições de tempo em grande parte do estado. Chove rapidamente na faixa leste (maior probabilidade no período noturno e amanhecer) e, de forma mais esparsa e fraca, nas demais regiões.

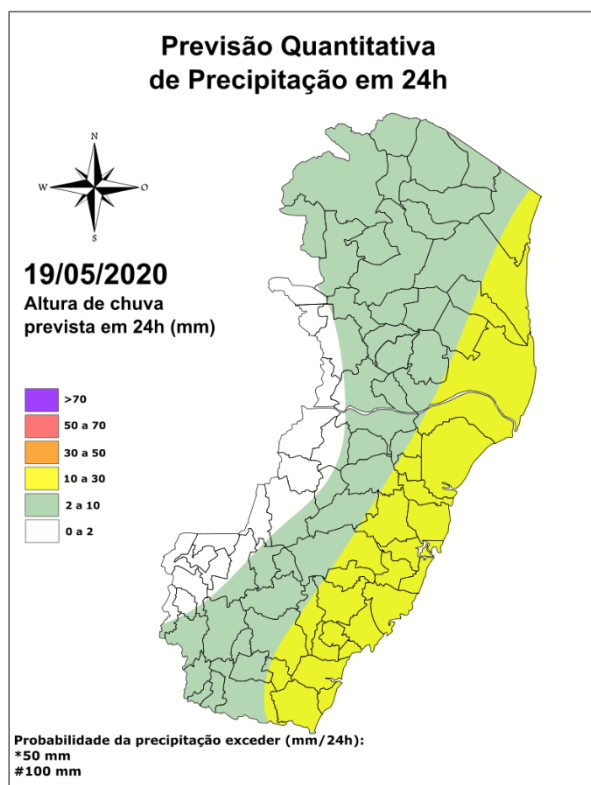
A condição de tempo detalhada pode ser acessada na [página da CM/Incapet](#).

### **Previsão quantitativa/probabilística de chuva:**

Esta terça-feira (19) ainda pode ter chuvas rápidas (2 a 5 mm) na faixa leste capixaba durante a noite, podendo totalizar, em 24h, até 20 mm em alguns pontos. A divisa com Minas Gerais pode acumular entre 1 e 3 mm. As demais áreas podem ter registros de 2 a 10 mm, em média.

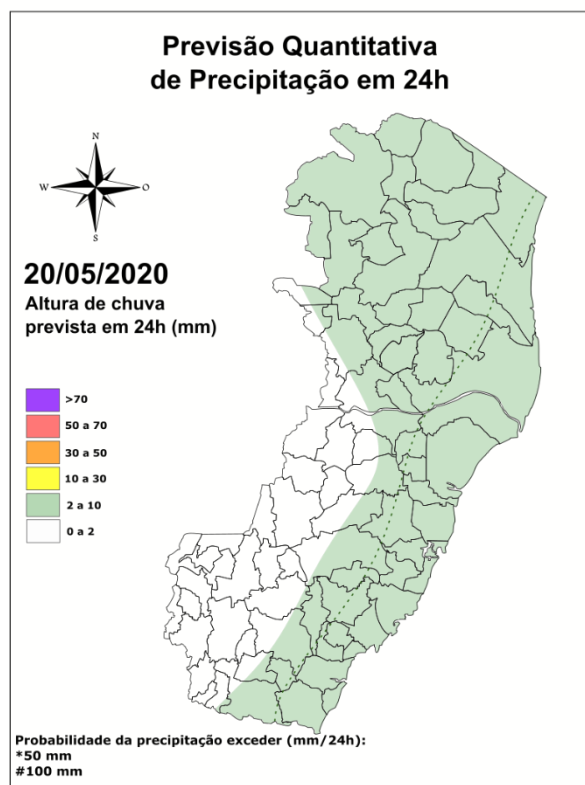
Na quarta-feira (20), a altura de chuva pode chegar aos 15 mm em alguns pontos da faixa leste, até 2 mm em pontos da divisa central e sul com Minas Gerais e de 2 a 5 mm em alguns trechos das demais áreas capixabas.

**Figura 2** – Previsão quantitativa (mm/24h) e probabilística (%) de precipitação para 19 (a) e 20/05/2020 (b).



Modelos meteorológicos utilizados: GFS, CMC, ICON, ECMWF, NAVGEM, GEFS (ensemble), GEPS (Ensemble), WRF-BMJ, WRF-GRELL e COSMO.

(a)



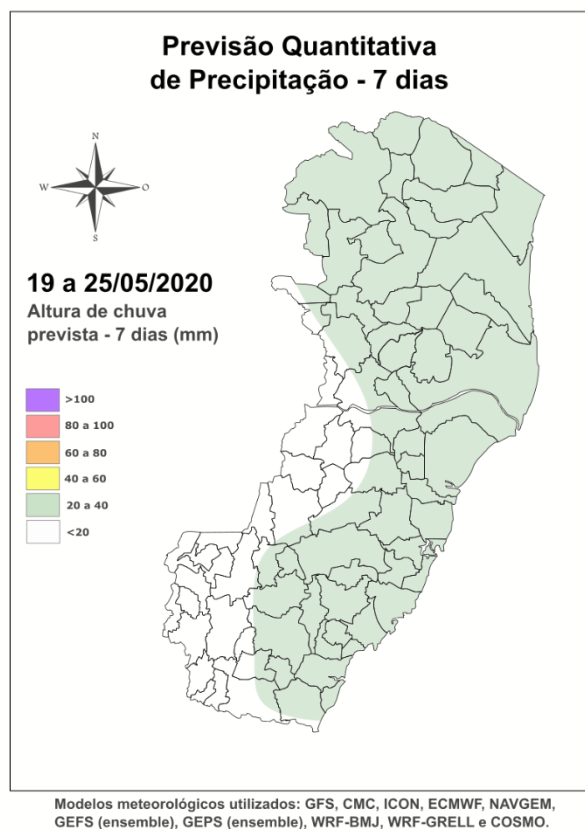
Modelos meteorológicos utilizados: GFS, CMC, ICON, ECMWF, NAVGEM, GEFS (ensemble), GEPS (Ensemble), WRF-BMJ, WRF-GRELL e COSMO.

(b)

### Tendência para o período de 19 a 25/05/2020

A previsão quantitativa/probabilística de chuva para os próximos 7 dias sugere um acumulado inferior a 20 mm no centro e no sudoeste capixaba (Figura 3). As demais áreas capixabas podem acumular entre 20 e 30 mm, com possíveis acumulados de até 40 mm em alguns pontos da Grande Vitória e municípios próximos à região.

**Figura 3** – Previsão quantitativa (mm/24h) de precipitação para o período de 19 a 25/05/2020.



### Outros fenômenos meteorológicos adversos:

- Sem fenômenos meteorológicos adversos previstos, até o fechamento deste número;
- Nenhum aviso havia sido emitido até a conclusão desta edição do boletim;
- Por ora, não existe alerta vigente;
- Riscos previstos (CPRM/Cemaden): sem riscos, no momento;
- Áreas atingidas (CPRM/Cemaden): sem áreas atingidas, por ora.

### 7. ÓRGÃOS-FONTE

- Defesa Civil Nacional
- Inmet
- CPTEC/Inpe
- Cemaden
- Incaper
- CPRM
- Nomads/NCEP/NOAA
- CPC/NCEP/NOAA
- MSC
- Godae
- ECMWF
- DW
- JMA