

BOLETIM DE AVISOS E ALERTAS METEOROLÓGICOS

ESTADO DO ESPÍRITO SANTO

05 de maio de 2020
Número: 20200505.0

A Coordenadoria Estadual de Proteção e Defesa Civil, órgão coordenador do Sistema Estadual de Monitoramento e Alerta de Desastres, conforme decreto 4488-R de 09 de agosto 2019, registra:

1. SITUAÇÃO

O tempo continua estável no Espírito Santo até a quarta-feira.

2. NÍVEL OPERACIONAL

OBSERVAÇÃO – Coronavírus/COVID-19

3. SIMBOLOGIA DA COBRADE

Sem avisos e/ou alertas para o Espírito Santo (continental).

4. TEXTO EXPLICATIVO

Baseando-se na atual pandemia causada pelo coronavírus/COVID-19, a CEPDEC optou pela permanência do nível operacional de **OBSERVAÇÃO**.

5. RECOMENDAÇÕES

Recomendações do Cenad para os fenômenos adversos previstos e seus possíveis efeitos:

<https://www.mdr.gov.br/protacao-e-defesa-civil/centro-nacional-de-gerenciamento-de-riscos-e-desastres-cenad/recomendacoes-cenad>

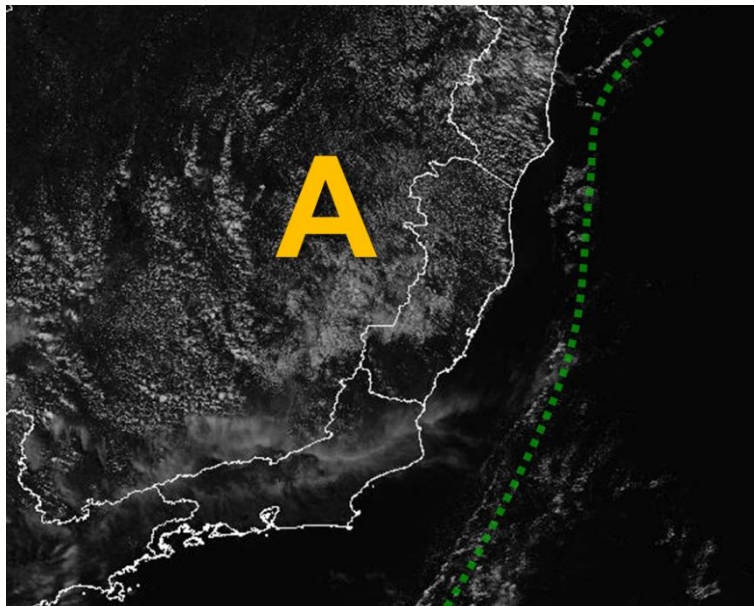
6. ANÁLISE SINÓTICA, AVISOS E ALERTAS

Terça-feira (05/05/2020)

Esta terça-feira (05) segue com tempo aberto no Espírito Santo devido à presença de um sistema de alta pressão (Figura 1).

Figura 1 - Recorte da imagem de 05/05/2020 (16:00 UTC) do satélite GOES-16 no canal visível.

- Parte de um anticiclone é representada pela letra “A” e
- A zona de convergência costeira é destacada pela curva tracejada.



Fonte: adaptado do Inmet.

Quarta-feira (06/05/2020)

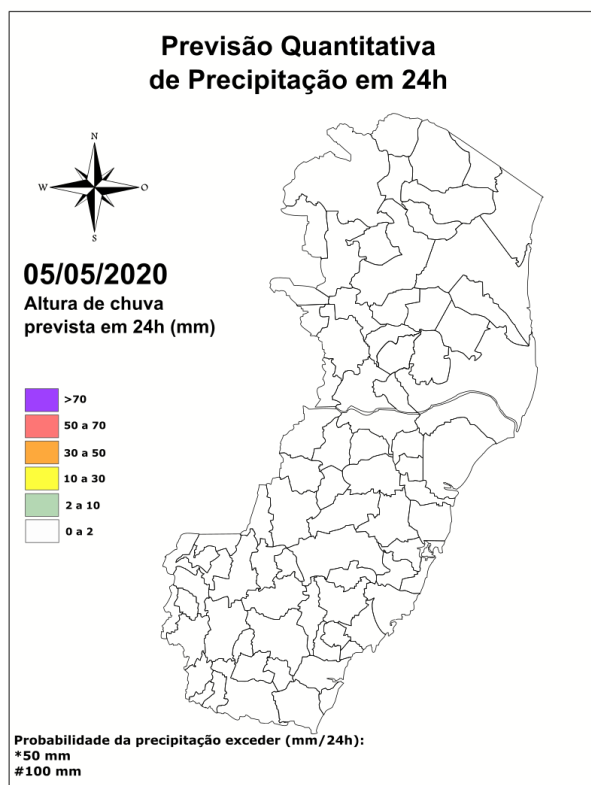
Um anticiclone continua sobre o Espírito Santo, durante a quarta-feira (06). Não há expectativa de chuva e a temperatura aumenta rapidamente.

A condição de tempo detalhada pode ser acessada na [página da CM/Incaper](#).

Previsão quantitativa/probabilística de chuva:

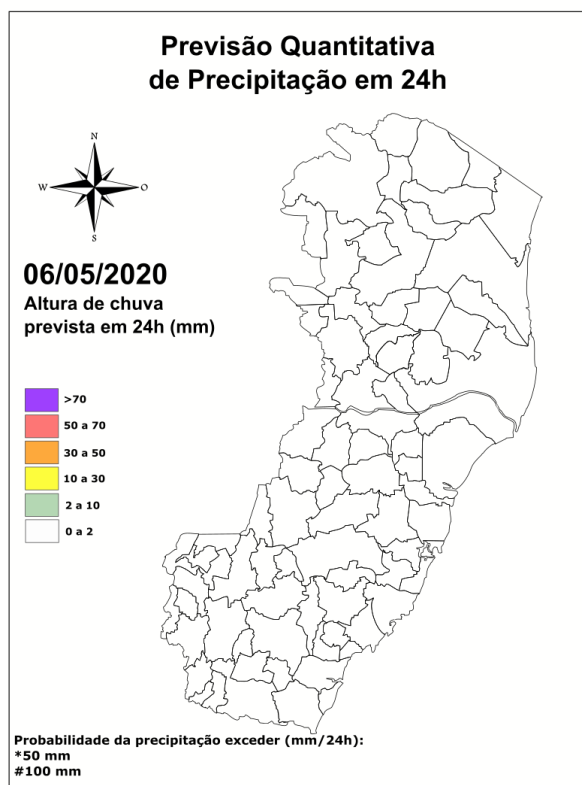
Terça e quarta-feira (05 e 06/05) sem expectativa de chuva para o Espírito Santo.

Figura 2 – Previsão quantitativa (mm/24h) e probabilística (%) de precipitação para 05 (a) e 06/05/2020 (b).



Modelos meteorológicos utilizados: GFS, CMC, ICON, ECMWF, NAVGEM, GEFS (ensemble), GEPS (Ensemble), WRF-BMJ, WRF-GRELL e COSMO.

(a)



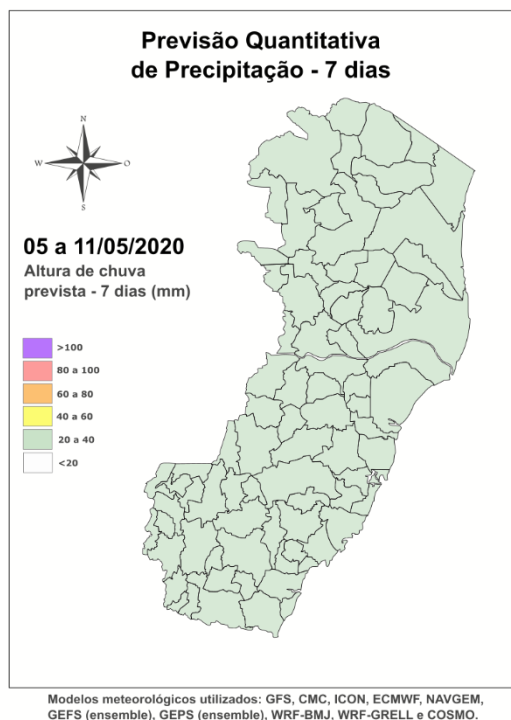
Modelos meteorológicos utilizados: GFS, CMC, ICON, ECMWF, NAVGEM, GEFS (ensemble), GEPS (Ensemble), WRF-BMJ, WRF-GRELL e COSMO.

(b)

Tendência para o período de 05 a 11/05/2020

A previsão quantitativa/probabilística de chuva para os próximos 7 dias indica acumulados de 20 a 35 mm em diversos trechos do estado. O máximo de chuva tende a ocorrer no centro-norte capixaba (próximo aos 35 mm - Figura 3). A maior parte da chuva prevista para esse período tende a ocorrer da quinta (07) para a sexta-feira (08) devido à passagem de uma frente fria moderada.

Figura 3 – Previsão quantitativa (mm/24h) de precipitação para o período de 05 a 11/05/2020.



Outros fenômenos meteorológicos adversos:

- Sem expectativa de extremos meteorológicos entre hoje (05) e amanhã (06);
- Avisos meteorológicos foram [emitidos pela Marinha*](#);
- *no litoral, as rajadas de vento podem chegar a 45 km/h na quarta-feira (06) em alguns pontos e, na quinta-feira (07 – passagem da frente fria), a modelagem numérica sugere rajadas de 50-70 km/h para esta mesma área do estado, mas ainda existe incoerência entre os modelos – ocorre agitação marítima em virtude do vento intenso;
- Por ora, não existe alerta vigente;
- Riscos previstos (CPRM/Cemaden): sem riscos, no momento;
- Áreas atingidas (CPRM/Cemaden): sem áreas atingidas, por ora.

7. ÓRGÃOS-FONTE

- Defesa Civil Nacional
- Inmet
- CPTEC/Inpe
- Cemaden
- Incaper
- CPRM