

BOLETIM DE AVISOS E ALERTAS METEOROLÓGICOS

ESTADO DO ESPÍRITO SANTO

15 de abril de 2020
Número: 20200415.0

A Coordenadoria Estadual de Proteção e Defesa Civil, órgão coordenador do Sistema Estadual de Monitoramento e Alerta de Desastres, conforme decreto 4488-R de 09 de agosto 2019, registra:

1. SITUAÇÃO

Quarta e quinta-feira com pancadas de chuva em alguns trechos do estado.

2. NÍVEL OPERACIONAL

OBSERVAÇÃO – Coronavírus/COVID-19

3. SIMBOLOGIA DA COBRADE

Sem avisos e alertas, no momento.

4. TEXTO EXPLICATIVO

Baseando-se na atual pandemia causada pelo coronavírus/COVID-19, a CEPDEC optou pela permanência do nível operacional de **OBSERVAÇÃO**.

5. RECOMENDAÇÕES

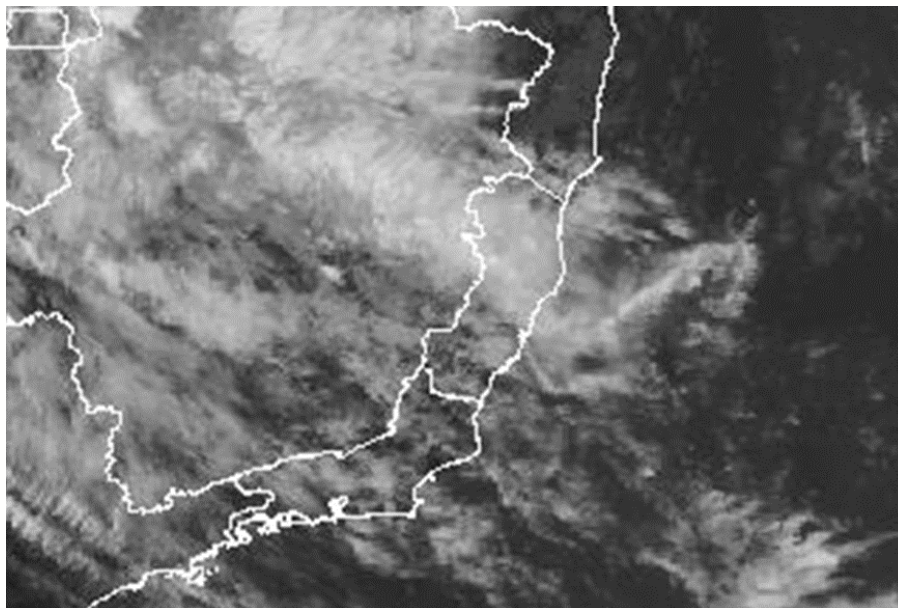
Recomendações do Cenad para os fenômenos adversos previstos e seus possíveis efeitos:
<https://www.mdr.gov.br/protacao-e-defesa-civil/centro-nacional-de-gerenciamento-de-riscos-e-desastres-cenad/recomendacoes-cenad>

6. ANÁLISE SINÓTICA, AVISOS E ALERTAS

Quarta-feira (15/04/2020)

A maioria dos modelos numéricos de previsão de tempo apresenta um indicativo de pancadas de chuva com trovoadas em alguns trechos da região montanhosa do estado, da tarde para a noite desta quarta-feira (15). Isso ocorre devido às perturbações entre médios e altos níveis da troposfera e circulações locais (Figura 1).

Figura 1 - Recorte da imagem de 15/04/2020 (15:30 UTC) do satélite GOES-16 no canal infravermelho.



Fonte: adaptado do Inmet.

Quinta-feira (16/04/2020)

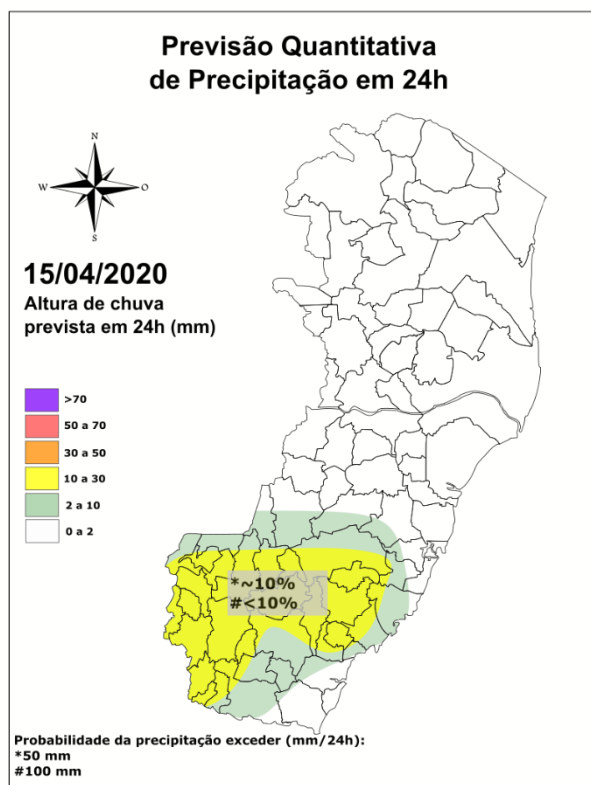
A previsibilidade dos modelos numéricos para a quinta-feira (16) está baixa devido ao posicionamento e intensidade incertos de uma frente fria e perturbações ondulatórias nos ventos alísios, que podem interagir. No entanto, as previsões concordam com a ocorrência de pancadas de chuva na área montanhosa capixaba.

A condição de tempo detalhada pode ser acessada na [página da CMET/Incaper](#).

Previsão quantitativa de chuva:

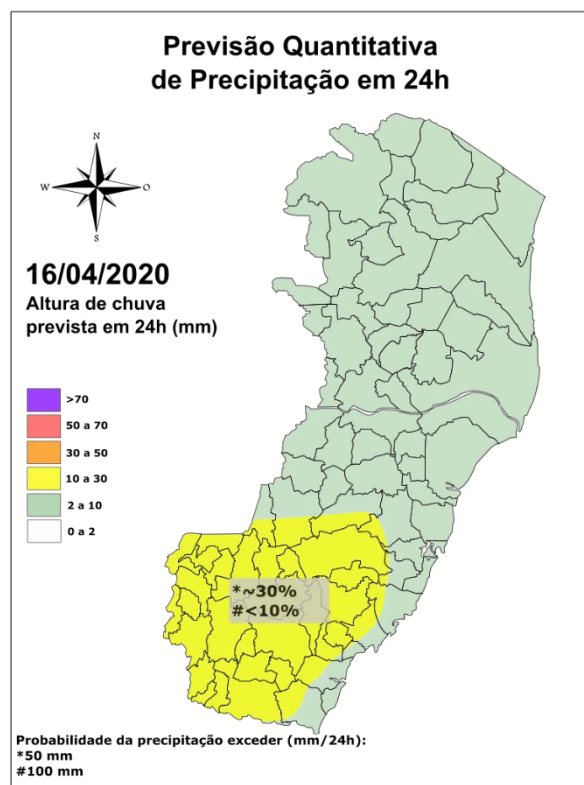
Esta quarta-feira (15) deve ter pancadas de chuva em trechos das montanhas capixabas, com acumulados que podem chegar aos 30 mm em alguns pontos da área amarelada da Figura 2a. Não há expectativa de chuva significativa para as demais áreas do estado.

Figura 2 – Previsão quantitativa (mm/24h) e probabilística (%) de precipitação para 15 (a) e 16/04/2020 (b).



Modelos meteorológicos utilizados: GFS, CMC, ICON, ECMWF, NAVGEM, GEFS (ensemble), GEPS (Ensemble), WRF-BMJ, WRF-GRELL e COSMO.

(a)



Modelos meteorológicos utilizados: GFS, CMC, ICON, ECMWF, NAVGEM, GEFS (ensemble), GEPS (Ensemble), WRF-BMJ, WRF-GRELL e COSMO.

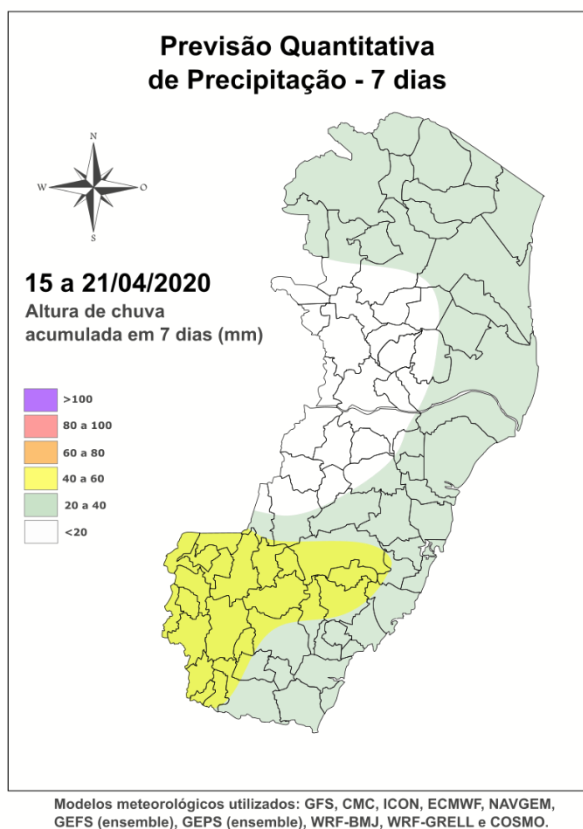
(b)

O prognóstico para a quinta-feira (16) vem apresentando uma grande divergência entre as previsões numéricas, devido à provável interação entre uma frente fria e perturbações nos ventos alísios. Sendo assim, optou-se pela faixa de 2 a 10 mm para a maior parte do estado, já que não é possível descartar a ocorrência de chuva em nenhuma das regiões. Os valores podem chegar aos 30 mm em alguns pontos da área amarelada (Regiões Sul e Serrana - Figura 2b).

Tendência para o período de 15 a 21/04/2020

A previsão quantitativa/probabilística de chuva para os próximos 7 dias indica acumulados de até 50 mm em trechos da Região Serrana e Caparaó. Nas demais áreas da metade sul e no extremo norte, os valores podem ficar entre 20 e 40 mm. A área centro-oeste deve acumular menos de 20 mm (Figura 3).

Figura 3 – Previsão quantitativa (mm/24h) de precipitação para o período de 15/04 a 21/04/2020.



Outros fenômenos meteorológicos adversos:

- Descargas atmosféricas e possíveis rajadas de vento em alguns pontos da região com previsão de pancadas de chuva – Figura 2;
- Não há aviso meteorológico ativo;
- Não há alerta vigente;
- Riscos previstos (CPRM/Cemaden): sem riscos, no momento;
- Áreas atingidas (CPRM/Cemaden): sem áreas atingidas, por ora.

7. ÓRGÃOS-FONTE

- Defesa Civil Nacional
- Inmet
- CPTEC/Inpe
- Cemaden
- Incaper
- CPRM