



BOLETIM EXTRAORDINÁRIO DA DEFESA CIVIL

Atualizado às 11h de 05 de abril de 2025

A Coordenadoria Estadual de Proteção e Defesa Civil, órgão pertencente ao Corpo de Bombeiros Militar do Estado do Espírito Santo, registra:

1. Acumulados de Chuva em 24 horas

A tabela apresenta municípios que possuem pluviômetros automáticos e que estão operantes.

nº	Município	mm
1	MUNIZ FREIRE	107 mm
2	SÃO JOSÉ DO CALÇADO	57 mm
3	IÚNA	45.4 mm
4	RIO NOVO DO SUL	41 mm
5	IBITIRAMA	31.4 mm
6	ALEGRE	29.61mm
7	CONCEIÇÃO DO CASTELO	28 mm
8	IRUPI	25.4 mm
9	GUAÇUÍ	19.67mm
10	MUQUI	13.6 mm
11	CACHOEIRO DE ITAPEMIRIM	8.45 mm

Fonte: CEMADEN

Os demais acumulados inferiores a 5 mm* .



2. Alertas Vigentes

	Alerta	Descrição	Município	Nível	Fonte
1	1163	Risco de Movimento de Massa	MUNIZ FREIRE	Moderado	CEMADEN
2	1177	Risco de Movimento de Massa	SÃO JOSÉ DO CALÇADO	Moderado	CEMADEN
3	1178	Risco Hidrológico	SÃO JOSÉ DO CALÇADO	Moderado	CEMADEN
4	1180	Risco de Movimento de Massa	RIO NOVO DO SUL	Moderado	CEMADEN
5	1190	Risco Hidrológico	CASTELO	Moderado	CEMADEN
6	1189	Risco Hidrológico	CACHOEIRO DE ITAPEMIRIM	Moderado	CEMADEN
7	1193	Risco Hidrológico	MUNIZ FREIRE	Moderado	CEMADEN
8	1195	Risco de Movimento de Massa	IÚNA	Moderado	CEMADEN
9	1205	Risco Hidrológico	MIMOSO DO SUL	Moderado	CEMADEN
10	1206	Risco Hidrológico	APIACÁ	Moderado	CEMADEN
11	1207	Risco Hidrológico	BOM JESUS DO NORTE	Moderado	CEMADEN

Fonte: CEMADEN

3. Avisos Meteorológicos

Avisos Meteorológicos

Válidos para:
05/04/2025
(detalhes na descrição)

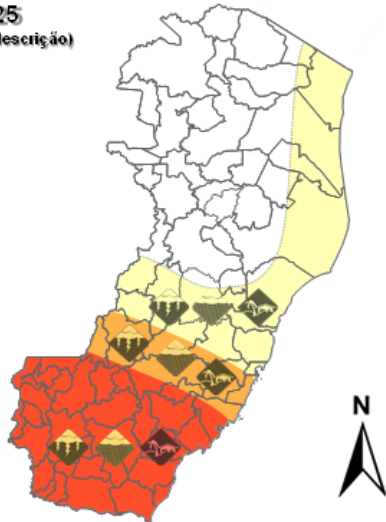
Impacto*:

Excepcional

Alto

Moderado

Sem aviso



*O(s) tipo(s) de aviso no mapa é(ão) representado(s) pelo ícone da Cobrade.

(a)

Avisos Meteorológicos

Válidos para:
06/04/2025
(detalhes na descrição)

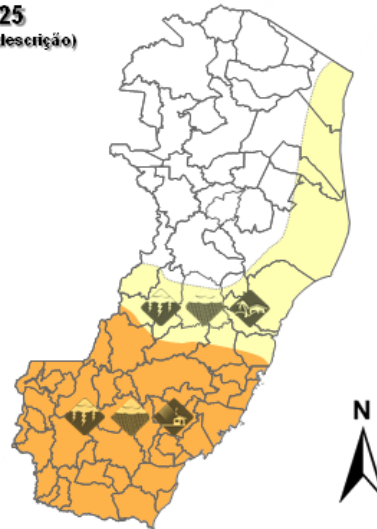
Impacto*:

Excepcional

Alto

Moderado

Sem aviso



*O(s) tipo(s) de aviso no mapa é(ão) representado(s) pelo ícone da Cobrade.

(b)

	Descrição	Nível/ Impacto	Fonte
1	Aviso reportando risco de Tempestade de raios, rajadas de vento e chuvas intensas, impacto Excepcional. Região afetada: Caparaó, Sul Capixaba. Válido : 05-06/04/2025 (madrugada/manhã/tarde/noite).	Excepcional	ALERTA!
2	Aviso reportando risco de Tempestade de raios, rajadas de vento e chuvas intensas, impacto Alto. Região afetada: Região Central, Sul Capixaba e RMGV. Válido : 05-06/04/2025 (madrugada/manhã/tarde/noite).	Alto	ALERTA!
3	Aviso reportando risco de Chuvas intensas, nível Perigo . Região afetada: Sul do estado. Válido até o dia 05/04/2025 as 23h59.	Perigo	INMET



4. Previsão Meteorológica

Previsão Probabilística de Chuva

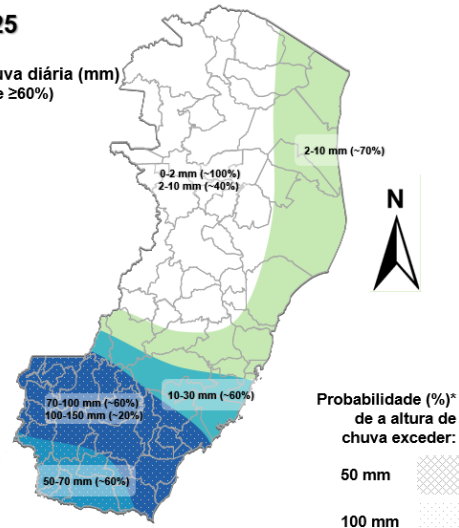
Válida para:

05/04/2025

(tarde/noite)

Altura de chuva diária (mm)
(Probabilidade $\geq 60\%$)

- >70
- 50 a 70
- 30 a 50
- 10 a 30
- 2 a 10
- 0 a 2



^{*}Probabilidades inferiores a 30% para valores >50 ou >100 não são apresentadas no mapa.

As regiões sombreadas mostram apenas os maiores acumulados mais prováveis (com prob. $\geq 60\%$).

Sábado (05/04/2025) - No setor Sul do estado, a prob. de ocorrer acumulados de chuva variando entre 50-70 mm é de até 60%. Na Região Serrana, a prob de ocorrer acumulados de chuva entre 30-50 mm é de até 60%. Região central, incluindo RMGV e litoral Norte, prob de chuva variando de 2-10 mm de até 60%. Nas demais regiões é pouco provável que chova. Há aviso de chuva com alto impacto para o Sul estado.

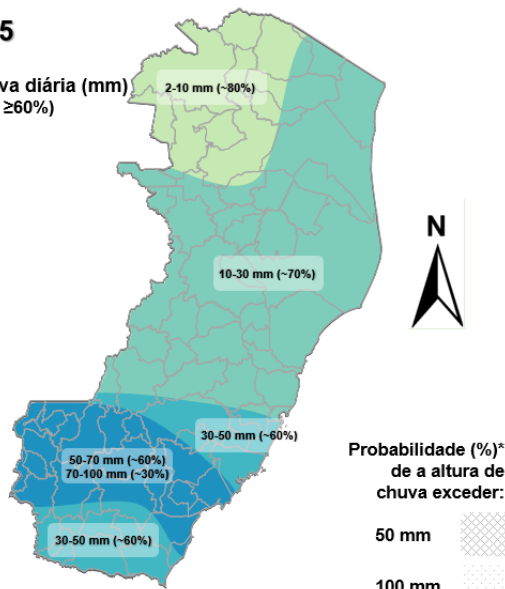
Previsão Probabilística de Chuva

Válida para:

06/04/2025

Altura de chuva diária (mm)
(Probabilidade $\geq 60\%$)

- >70
- 50 a 70
- 30 a 50
- 10 a 30
- 2 a 10
- 0 a 2



^{*}Probabilidades inferiores a 30% para valores >50 ou >100 não são apresentadas no mapa.

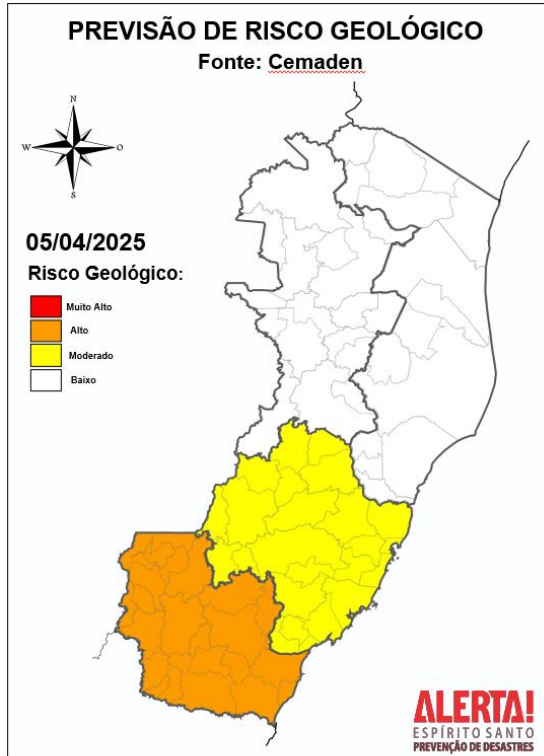
As regiões sombreadas mostram apenas os maiores acumulados mais prováveis (com prob. $\geq 60\%$).

Domingo (06/04/2025) - Na metade Sul do Espírito Santo, a prob. de ocorrer eventos de chuvas que superem o limiar de 70 mm, podendo inclusive alcançar acumulados de 100 mm, é de até 70%. Na faixa litorânea da Grande Vitória, a prob. de ocorrer limiares entre 30-50 mm é de até 60%. Prob de 60% de que as chuvas gerem volumes de 2-10 mm na metade Norte do estado. Há aviso de chuva com impacto para o estado

Fonte: ALERTA!

*Informações sobre condições meteorológicas extremas podem ser vistas no boletim meteorológico no site do ALERTA! (<https://alerta.es.gov.br/boletim-meteorologico>).

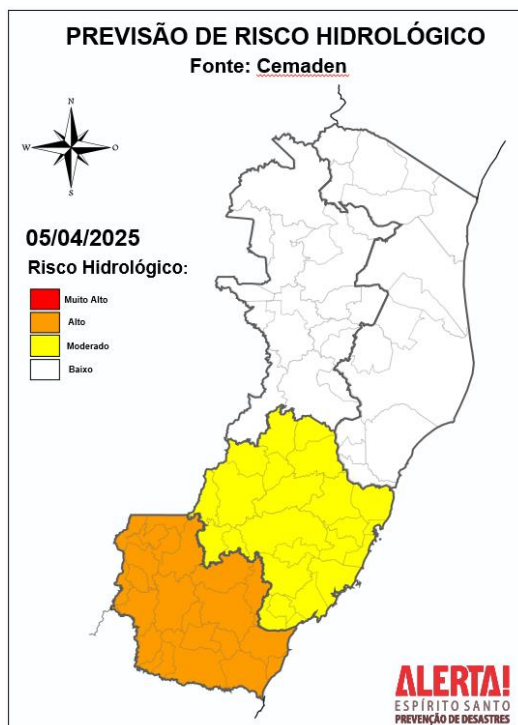
5. Previsão de Riscos Geo-Hidrológicos



Fonte: <https://www.gov.br/cemaden/pt-br/assuntos/riscos-geo-hidrologicos>

Considera-se ALTA a possibilidade de ocorrência de eventos hidrológicos na Região Geográfica Intermediária de Cachoeiro do Itapemirim (ES) devido à previsão de chuvas persistentes ao longo do dia, com possibilidade de pancadas mais intensas em curto período de tempo, favorecendo a ocorrência de enxurradas e alagamentos temporários de áreas urbanas rebaixadas e inundações em rios de bacias urbanas ou rurais, com destaque para a possibilidade de inundação do rio Itapemirim.

Considera-se MODERADA a possibilidade de ocorrência de eventos hidrológicos na Região Geográfica Intermediária de Vitória (ES), devido à previsão de pancadas de chuva, que podem ocorrer com forte intensidade em curto período de tempo, favorecendo a ocorrência de inundações pontuais em córregos urbanos, enxurradas e alagamentos temporários de áreas rebaixadas.



Fonte: <https://www.gov.br/cemaden/pt-br/assuntos/riscos-geo-hidrologicos>

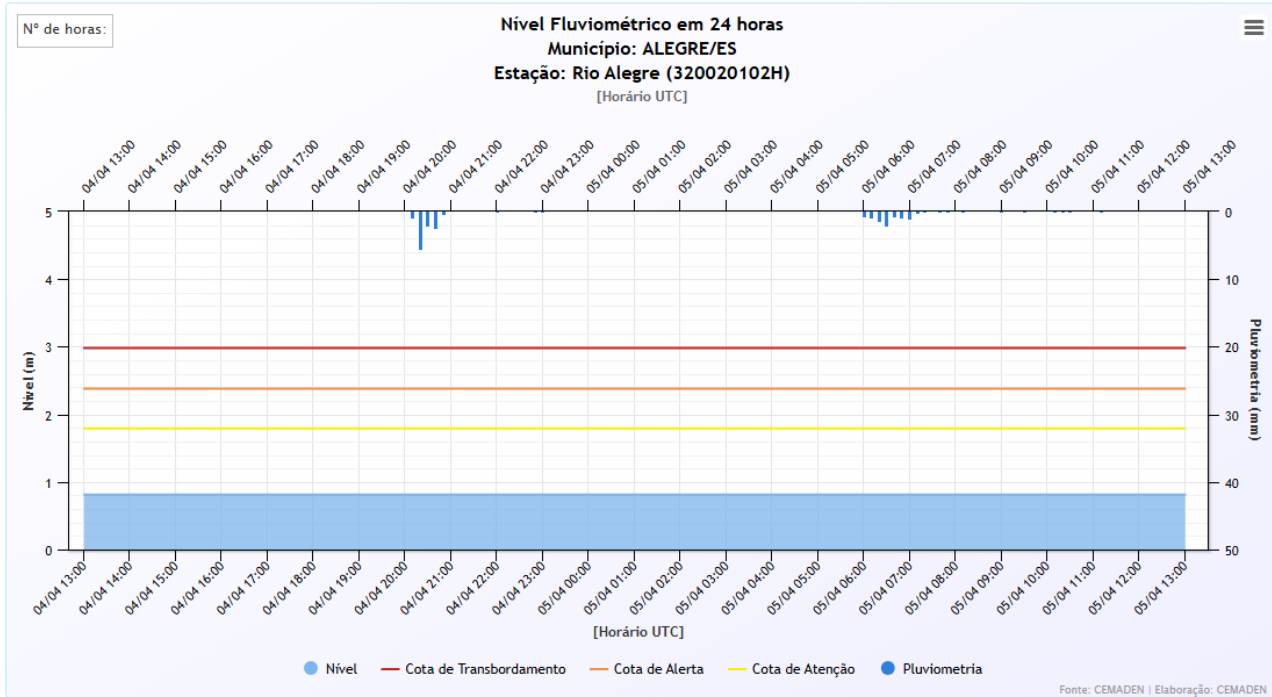
Considera-se ALTA a possibilidade de ocorrência de movimentos de massa na Região Geográfica Intermediária de Cachoeiro do Itapemirim (ES), devido à previsão de altos acumulados de chuva no decorrer do dia, que pode deflagrar deslizamentos pontuais e esparsos, além de quedas de barreiras ao longo de estradas e rodovias.

Considera-se MODERADA a possibilidade de ocorrência de movimentos de massa (em amarelo, na Figura 2) na Região Geográfica Intermediária de Vitória (ES), devido à previsão de chuva moderada ao longo do dia, que pode ser suficiente para deflagrar deslizamentos pontuais, especialmente em encostas com suscetibilidade.

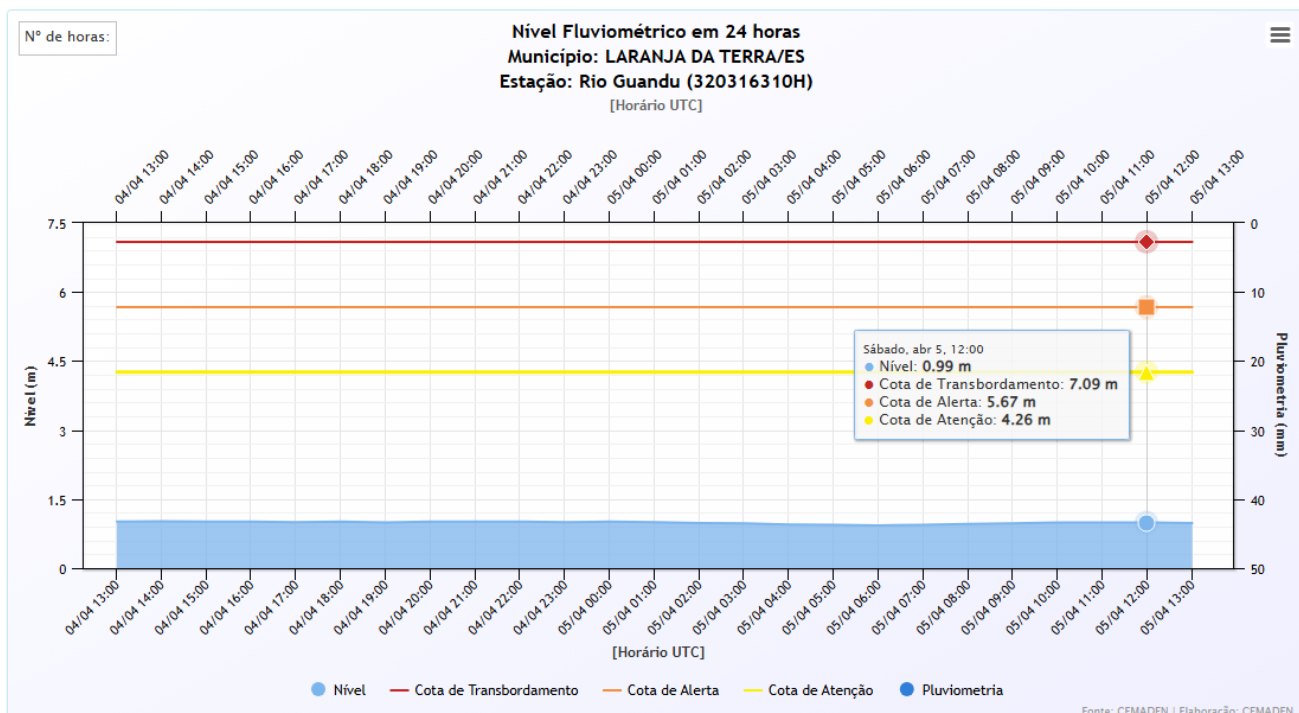


6 Nível dos Rios

6.1 Alegre

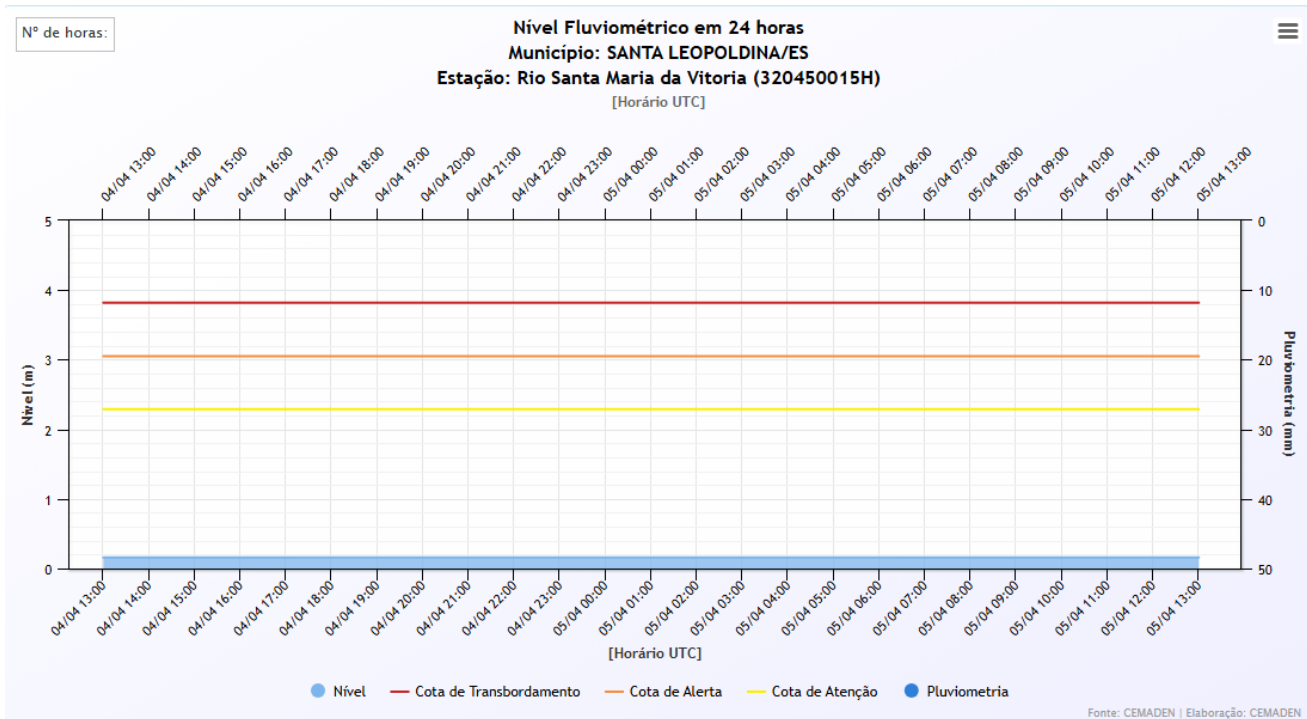


6.2 Laranja da Terra





6.3 Santa Leopoldina



6.4 Castelo





6.5 Ibitirama





7 Ocorrências reportadas pelos municípios:

Mimoso do Sul	<p>1. (04/04/2025) De acordo com o Coordenador de Mimoso do Sul, foram registrados acumulados de aproximadamente 100 mm de chuva nos distritos de Santa Cruz, São José das Torres e Santa Rosa, todos medidos por pluviômetros convencionais. Até o momento, não foram registradas ocorrências significativas, apenas alguns pontos de alagamento em pastos e algumas estradas vicinais. Felizmente, não temos relatos de pessoas afetadas.</p> <p>Fonte: COMPDEC</p>
Alegre	<p>1. (04/04/2025) Pontos de Alagamento no distrito de Anutiba, ALEGRE.</p> <p>Fonte: COMPDEC</p>
Castelo	<p>1. (04/04/2025) Pontos de Alagamento nos distritos Estrela do Norte e Santa Clara, sem desalojados ou desabrigados.</p> <p>Fonte: COMPDEC</p>



8 Pessoas afetadas por desastres

- Dados em atualização, sem pessoas afetadas até o momento.

9 Ajuda Humanitária

-

10 Postos de Comando

- Sem postos de comando ativos.

11 Decretações

- Sem decretos vigentes.

12 Boletim Rodovias

a. Rodovias Federais

Rodovia	Observação
-	Sem alterações nas rodovias federais
Atualizado às 11h00 de 05/04/2025 FONTE: PRF/ES e ECO101	

b. Rodovias Estaduais

Rodovia	Observação
Atualizado às 11h00 de 05/04/2025. Aguardando retorno do órgão responsável. Fonte: Informações dadas e atualizadas pelo DER - Órgão responsável.	