



## BOLETIM EXTRAORDINÁRIO DA DEFESA CIVIL

### Atualizado às 06h de 28 de Outubro de 2024

A Coordenadoria Estadual de Proteção e Defesa Civil, órgão pertencente ao Corpo de Bombeiros Militar do Estado do Espírito Santo, registra:

#### 1. Acumulados de Chuva em 24 horas

Os maiores acumulados de chuva nas últimas 24 horas registrados entre os municípios que possuem estação meteorológica do Cemaden:

	Município	[mm]
1	ITARANA	22
2	ITAGUAÇU	20.22
3	GUARAPARI	12.4
4	SANTA MARIA DE JETIBÁ	6.8
5	AFONSO CLÁUDIO	6.6
6	ANCHIETA	6.4
7	FUNDÃO	6.4
8	LARANJA DA TERRA	6

FONTE: Cemaden

\* Demais municípios registraram acumulados de chuva inferior a 6mm.

\*\* A tabela acima apresenta municípios que possuem pluviômetros automáticos e que estão operantes.

#### 2. Alertas Vigentes

	nº Alerta	Descrição	Município	Nível
1	2637	Risco Hidrológico	IBITIRAMA	Moderado
2	2638	Risco Hidrológico	IÚNA	Alto

#### 3. Avisos Meteorológicos

	Descrição	Nível/ Impacto	Fonte
1	Acumulado de chuva, impacto Exepcional. Região afetada: Metade sul. Válido para: 27 (tarde) a 28/10/2024 (manhã).	Exepcional	Alerta!



2	Tempestade Convectiva/ acumulado de chuva elevado, impacto Alto. Região afetada: Centro e parte do noroeste. Válido para: 27 (tarde) a 28/10/2024 (manhã).	Alto	Alerta!
3	Tempestade Convectiva, impacto Moderado. Região afetada: Proximidades do setor noroeste. Válido para: 27 (tarde) a 28/10/2024 (manhã).	Moderado	Alerta!
4	Chuvas Intensas, perigo potencial. Região afetada: Central, Noroeste e Sul Espírito-santense.	Perigo Potencial	Alerta!

## 4. Previsão Meteorológica

### Avisos Meteorológicos

Válidos para:  
**25/10/2024**  
(detalhes na descrição)

Impacto\*:

Excepcional

Alto

Moderado

Sem aviso



\*O(s) tipo(s) de aviso no mapa é(são) representado(s) pelo ícone da Cobrade.

(a)

### Avisos Meteorológicos

Válidos para:  
**26-28/10/2024**  
(detalhes na descrição)

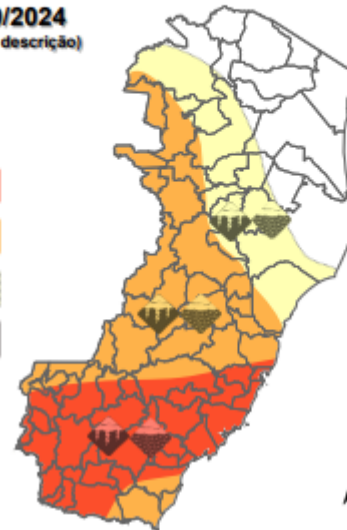
Impacto\*:

Excepcional

Alto

Moderado

Sem aviso



\*O(s) tipo(s) de aviso no mapa é(são) representado(s) pelo ícone da Cobrade.

(b)

Validade	Tipo	Impacto	Região Afetada
26 (tarde ou noite) a 27/10/2024 (madrugada)	Temp. convectiva/ acumulado de chuva elevado	Excepcional	Metade sul (ver o mapa)
26 (tarde ou noite) a 27/10/2024 (manhã)	Temp. convectiva/ acumulado de chuva elevado	Alto	Centro e parte do noroeste (ver o mapa)
26 (noite) a 27/10/2024 (manhã)	Tempestade convectiva	Moderado	Proximidades do setor noroeste (ver o mapa)
27 a 28/10/2024 (manhã)	Acumulado de chuva excepcional	Excepcional	Metade sul (ver o mapa)
27 a 28/10/2024 (manhã)	Temp. convectiva/ acumulado de chuva elevado	Alto	Centro e parte do noroeste (ver o mapa)
27 a 28/10/2024 (manhã)	Tempestade convectiva	Moderado	Proximidades do setor noroeste (ver o mapa)

Impactos: moderado – prob. num. de 30-50% (exceto tempestades severas) e alto – prob. num. >50% para tempo severo (tipo). Excepcional: prob. para tempo sev. raro.

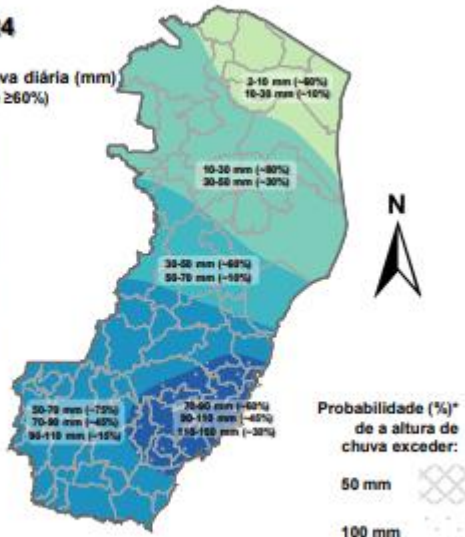


### Previsão Probabilística de Chuva

Válida para:  
**27/10/2024**

Altura de chuva diária (mm)  
(Probabilidade  $\geq 60\%$ )

- >70
- 50 a 70
- 30 a 50
- 10 a 30
- 2 a 10
- 0 a 2



\*Probabilidades inferiores a 30% para valores >50 ou >100 não são apresentadas no mapa.

As regiões sombreadas mostram apenas os maiores acumulados mais prováveis (com prob.  $\geq 60\%$ ).

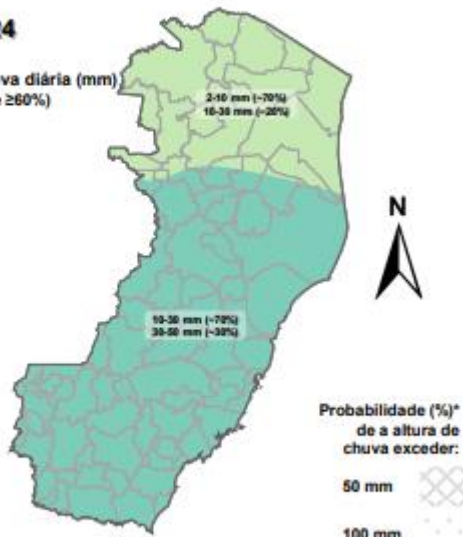
**Domingo (27/10/2024):** as chuvas persistem sobre a maior parte do estado, não se descartando acumulados expressivos em trechos da metade sul capixaba, com destaque para o setor sudeste (ver o mapa – aviso meteorológico na Fig. 4b). Há ~60%\* de prob. para 70-90 mm em trechos deste setor do estado, sendo que pontos isolados têm de 30 a 45% de prob. para valores de 90 a 150 mm. As demais áreas da metade sul podem acumular 50-70 mm de chuva em alguns trechos, numa prob. de ~75% (15 a 45% de prob. para acumulados isolados de 70 a 110 mm. Na região central, ~60%\* de prob. para 30-50 mm em alguns trechos. Nas demais regiões, 60 a 80% de prob. para chuvas de 2 a 30 mm (ver o mapa). Mais detalhes sobre as probabilidades podem ser visualizados no mapa. A temp. máxima diminui, a partir deste dia.

### Previsão Probabilística de Chuva

Válida para:  
**28/10/2024**

Altura de chuva diária (mm)  
(Probabilidade  $\geq 60\%$ )

- >70
- 50 a 70
- 30 a 50
- 10 a 30
- 2 a 10
- 0 a 2



\*Probabilidades inferiores a 30% para valores >50 ou >100 não são apresentadas no mapa.

As regiões sombreadas mostram apenas os maiores acumulados mais prováveis (com prob.  $\geq 60\%$ ).

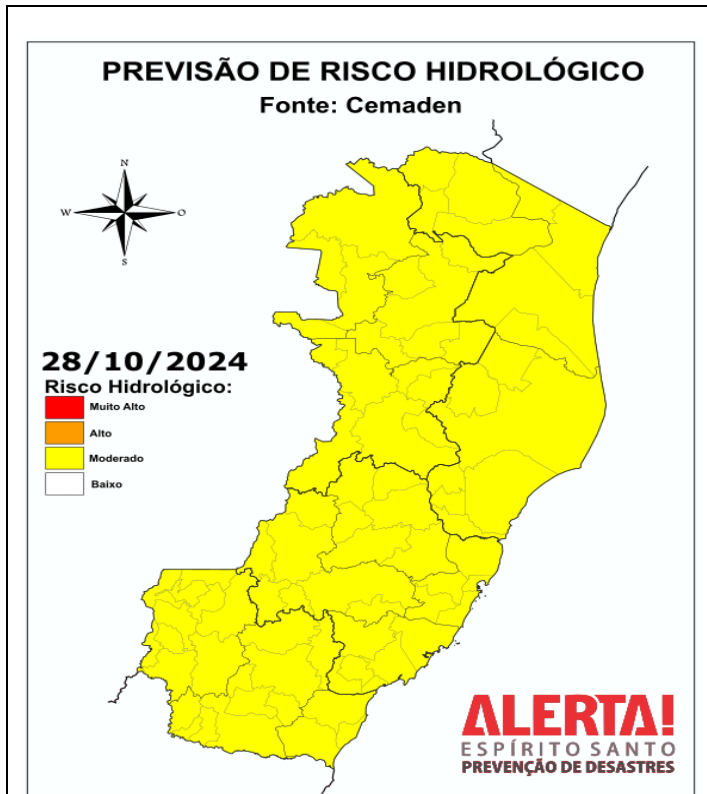
**Segunda (28/10/2024):** no extremo-norte, ~70% de prob. para acumulados de chuva de 2-10 mm. Nas demais regiões, ~70% de prob. para chuvas de 10 a 30 mm, sendo que alguns trechos podem registrar 30-50 mm (~30% de prob.). É provável que as chuvas persistam durante os dias posteriores, variando sua intensidade, devido à atuação da Zona de Convergência do Atlântico Sul (ZCAS). Mais detalhes sobre as probabilidades podem ser visualizados no mapa.

Fonte: ALERTA!

\*Informações sobre condições meteorológicas extremas podem ser vistas no boletim meteorológico no site do ALERTA! (<https://alerta.es.gov.br/boletim-meteorologico>).

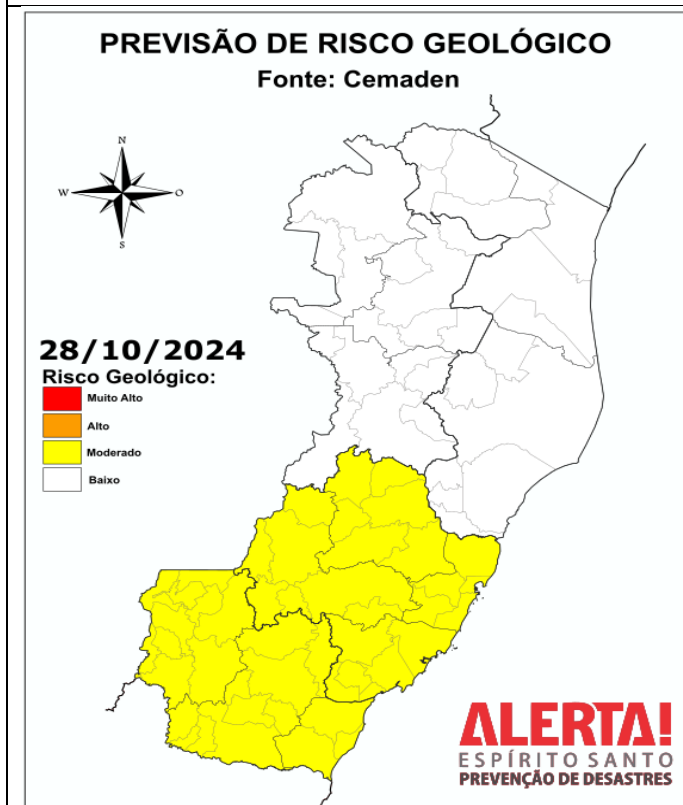


## 5. Boletim Geológico/Hidrológico



Fonte: <https://www.gov.br/cemaden/pt-br/assuntos/riscos-geo-hidrologicos>

Considera-se **MODERADA** a possibilidade de ocorrência de eventos hidrológicos nas mesorregiões de São José do Rio Preto, Ribeirão Preto e Araraquara, no estado de São Paulo; Zona da Mata, Campo das Vertentes, Vales do Rio Doce e do Mucuri, Jequitinhonha, Triângulo Mineiro, Central, Oeste, Norte e Noroeste de Minas Gerais; porção norte do Rio de Janeiro, além do **estado do Espírito Santo** (Figura 1), devido à previsão de pancadas de chuva, que podem ser localmente fortes, propiciando a ocorrência de enxurradas urbanas, alagamentos pontuais em áreas rebaixadas e inundações em pequenas bacias, principalmente em áreas densamente ocupadas e com alta impermeabilização do solo.



Fonte: <https://www.gov.br/cemaden/pt-br/assuntos/riscos-geo-hidrologicos>

Considera-se **MODERADA** a probabilidade de ocorrência de movimentos de massa no Centro-Leste de Minas Gerais e no **centro-sul do Espírito Santo** (regiões destacadas em amarelo, na Figura 2). A presença de áreas de alta suscetibilidade, os acumulados moderados ao longo das últimas 48 horas e a previsão de chuva moderada ao longo do dia, com possibilidade de pancadas de forte intensidade, configura um cenário suficiente para a deflagração de ocorrências pontuais de deslizamentos de terra em encostas.

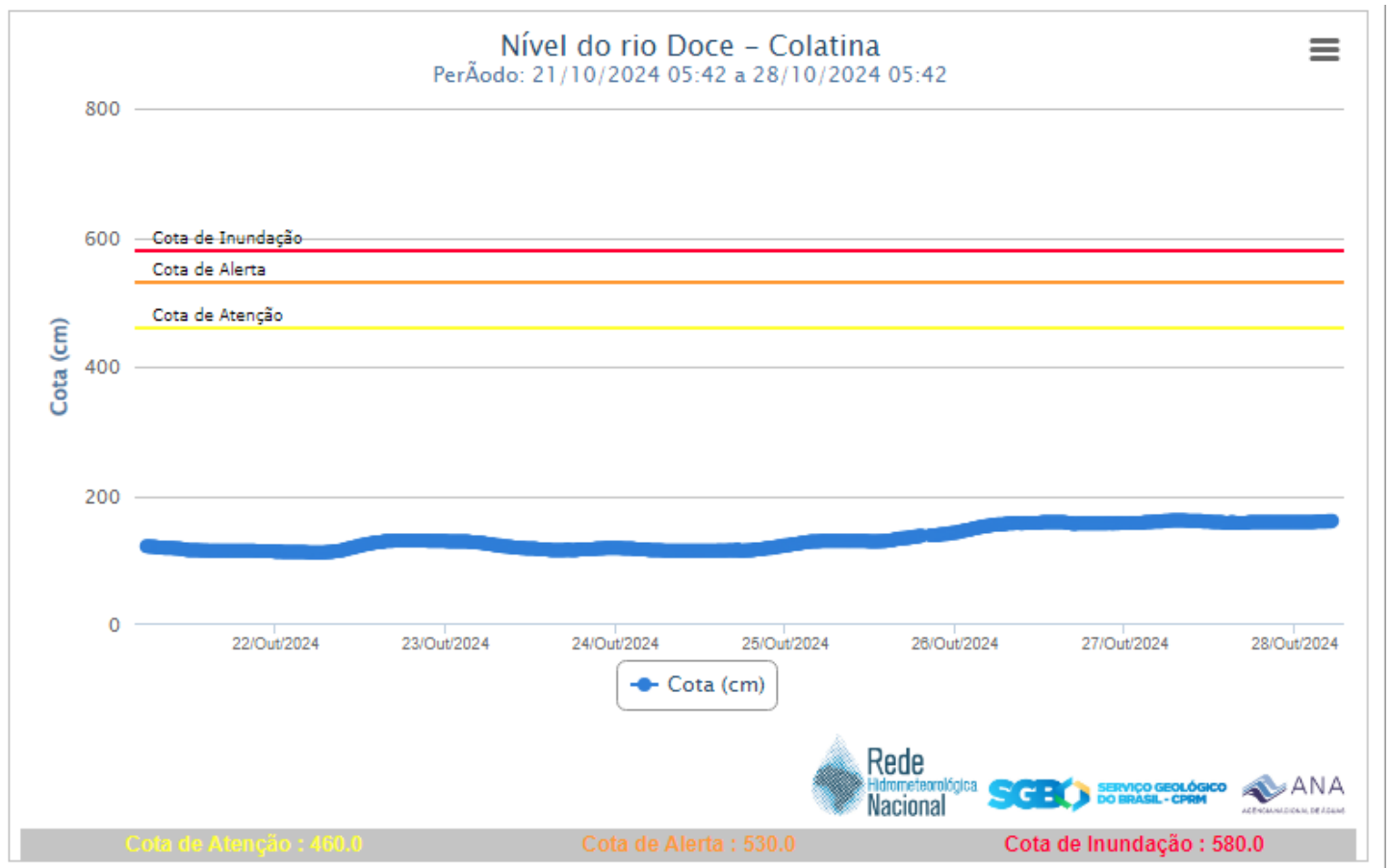


Fonte: CEMADEN. site - <https://www.gov.br/ceaden/pt-br/assuntos/riscos-geo-hidrologicos/>

## 6. Nível dos Rios

### 6.1 Bacia do Rio Doce

#### a) Rio Doce – Colatina



Fonte: Cemaden





## 7. Situação dos municípios afetados por desastre:

- **SANTA LEOPOLDINA – Rio da Prata:** Vendaval com queda de árvores e obstrução da ES-080. Uma árvore caiu sobre uma residência desalojando 4 pessoas, que foram para casas de parentes. Nenhum ferido. **Centro:** Houve queda de energia elétrica e vendaval deixando 2000 pessoas sem energia elétrica.

## 8. Pessoas Afetadas por desastres

Município	Desalojados	Desabrigados	Feridos	Desaparecidos	Óbitos	Abrigo
Santa Leopoldina	4	0	0	0	0	0
<b>TOTAL *</b>						

## 9. Ajuda Humanitária

- Não há registro de pedidos de ajuda humanitária.

## 10. Postos de Comando

- Não há postos de comando instalados.

## 11. Decretações

- Não há decretações para os eventos atuais.

## 12. Boletim Rodovias

### a. Rodovias Federais

Rodovia	Observação
-	Sem alterações nas rodovias federais
Atualizado às 05h50 de 28/10/2024. FONTE: PRF – <a href="https://twitter.com/PRF191ES/">https://twitter.com/PRF191ES/</a> ECO – <a href="https://twitter.com/_eco101">https://twitter.com/_eco101</a>	

### b. Rodovias Estaduais

Rodovia	Observação
-	Sem alterações nas rodovias estaduais
Atualizado às 05h50 de 28/10/2024. Fonte: <b>Informações dadas e atualizadas pelo DER - Órgão responsável.</b>	